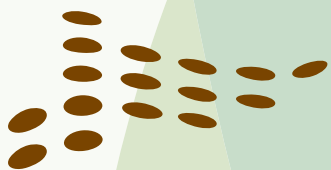


# Memòria d'activitats i de gestió econòmica 2025



**CCPAE**

Consell Català  
de la Producció  
Agrària Ecològica

# SUMARI

3	<b>Salutació del conseller del DARPA</b>
4	<b>Carta del President del CCPAE</b>
6	<b>1. Estadístiques del sector ecològic 2025</b>
8	<b>1.1. Situació i evolució de la producció agrària ecològica</b>
8	1.1.1. Operadors ecològics
10	1.1.2. Superfície inscrita i cultius ecològics
12	1.1.3. Explotacions ramaderes ecològiques
14	1.1.4. Activitats agroalimentàries ecològiques
18	<b>2. Organització, objectius i mitjans</b>
20	<b>2.1. Composició, Junta Rectora i Comissió de parts</b>
25	<b>2.2. El funcionament del Consell: organigrama i recursos humans</b>
27	<b>2.3. Els objectius de la Direcció</b>
30	<b>2.4. Administració econòmica i financera</b>
32	<b>3. Qualitat, control i certificació</b>
34	<b>3.1. Acreditacions i política de qualitat</b>
38	<b>3.2. Activitat de control</b>
45	<b>3.3. Activitat de certificació</b>
56	<b>4. Comunicació i promoció</b>
58	<b>4.1. La tasca divulgativa del CCPAE</b>
59	4.1.1. La comunicació externa
66	4.1.2. Material divulgatiu i imatge corporativa
68	4.1.3. La relació amb els mitjans
70	4.1.4. Planificació i comunicació interna
72	<b>4.2. Esdeveniments i relacions amb les institucions</b>
72	4.2.1. Fires i esdeveniments
72	4.2.2. Procés d'eleccions i constitució de la nova Junta Rectora
73	4.2.3. Relacions institucionals i amb el sector
74	<b>Índex de taules, gràfics i mapes</b>

Consell Català de la Producció Agrària Ecològica (CCPAE)

C. del Doctor Roux, 80 · 08017 Barcelona | Tel. 93 552 47 90 · ccpae@ccpae.cat · www.ccpae.cat

Única edició: abril 2026 | Tiratge: 40 exemplars

Paper: Estucat semimate 90 gr. | Cobertes: Estucat semimate 300 gr.

Disseny i maquetació: CCPAE | Impressió: Exaprint | Fotografia: CCPAE

## Salutació del conseller del DARPA

És per a mi un honor adreçar-me a vosaltres amb motiu de la presentació de la Memòria d'activitats del Consell Català de la Producció Agrària Ecològica (CCPAE) corresponent a l'any 2025, un exercici que consolida el compromís del país amb el desenvolupament d'un model agroalimentari més sostenible, innovador i arrelat al territori.

Durant aquest període, hem continuat avançant en el **desplegament del Pla d'Acció de la Producció Agroalimentària Ecològica (PAE)**, que estructura les polítiques públiques en aquest àmbit al voltant de tres grans eixos estratègics: estimular la demanda i reforçar la confiança de les persones consumidores; impulsar la conversió a la producció ecològica i consolidar la cadena de valor; i incrementar la contribució de la producció ecològica a la sostenibilitat del sistema alimentari i del medi ambient. Aquests eixos orienten una acció de govern decidida i coherent amb els reptes actuals.

Entre les actuacions més destacades, cal posar en relleu el **projecte de dinamització territorial de la producció ecològica**, una iniciativa de caràcter estructural i transversal que ha comportat un important esforç organitzatiu, amb l'ampliació dels equips de dinamització i la implementació d'una nova estratègia territorial. Aquest projecte està contribuint de manera directa a l'impuls de la conversió i a la consolidació de la cadena de valor, mitjançant l'acompanyament als operadors i l'enfortiment del teixit productiu. Alhora, afavoreix la sostenibilitat del sistema alimentari a través de l'extensió del model ecològic i dels beneficis ambientals associats, com la millora de la biodiversitat, la reducció dels impactes contaminants i una gestió més eficient dels recursos naturals.

Igualment, aquest 2026, està previst impulsar una **campanya de promoció de la producció ecològica**, orientada a estimular la demanda de productes ecològics, reforçar la confiança de les persones consumidores i posar en valor la qualitat d'aquests productes, la seva proximitat i les garanties del sistema de certificació.

En aquest context, vull reiterar el compromís ferm del Govern amb el model de certificació pública dels productes ecològics, que garanteix el compliment rigorós de la normativa vigent i contribueix a reforçar la confiança de la ciutadania.

Finalment, vull reconèixer la tasca continuada del CCPAE, així com la implicació de tots els operadors del sector, que amb el seu esforç i professionalitat fan possible el creixement sostingut de la producció ecològica a Catalunya.

Moltes gràcies a tots per la vostra dedicació i compromís.



**Òscar Ordeig**

Conseller d'Agricultura,  
Ramaderia, Pesca i  
Alimentació



*El govern català impulsarà una campanya de promoció de la producció ecològica, per estimular-ne la demanda, reforçar la confiança del consumidor i posar en valor la qualitat, proximitat i certificació dels aliments bio.*



## Carta del president del CCPAE

Un far de sostenibilitat, qualitat, compromís, rigor i futur



**Rafael Ramon  
Martorell**

President de la Junta Rectora  
del CCPAE

//

*Hem consolidat les eines digitals que ens han permès agilitzar tràmits i reduir terminis. Ara introduïrem la IA per millorar aquests aspectes encara més, tot reforçant la seguretat informàtica. A més, volem vetllar perquè el Departament assumeixi la seva corresponsabilitat econòmica en aquest procés de digitalització.*

//

Per primera vegada saludo els operadors i les operadores del CCPAE en una Memòria anual com a president de l'entitat. És per això que, en primer lloc -i en nom dels vuit membres electes de la Junta Rectora del Consell-, voldria donar les gràcies a qui ens van fer confiança en les darreres eleccions i estendre la mà a tots i totes, tenim vocació de servir els interessos del sector ecològic amb la millor de les voluntats.

### Les fortaleces d'una certificació pública i de qualitat

Les estadístiques de l'any 2025 han confirmat el que estava sent un símptoma en els darrers anys: que el creixement de la producció ecològica s'ha estancat. Tanmateix, hem aconseguit al llarg d'aquests anys diverses fortaleces que ens permetran afrontar els reptes de futur de manera diferent. El CCPAE garanteix una certificació ecològica pública sòlida, transparent i amb uns serveis alineats amb les necessitats del sector. El darrer any ha estat marcat per la consolidació de projectes iniciats en etapes anteriors i per l'impuls de noves línies de treball que han de reforçar el paper del CCPAE com a autoritat de control i certificació de referència.

Un dels eixos centrals és continuar millorant la qualitat del servei. La formació tècnica interna, els canvis de procediments al sistema de Qualitat i l'adequació de l'estructura han estat claus per mantenir les acreditacions i assegurar que el sistema de control respon amb eficàcia a un sector que evoluciona de manera constant. Hem continuat treballant per ampliar els serveis de certificació i oferir respostes adaptades a operadors que busquen noves oportunitats comercials, tant a Unió Europea com a països tercers. Aquestes millores també ha anat de la mà d'un reforç del control intern i d'una gestió més eficient dels recursos del Consell, necessària per assegurar la sostenibilitat de l'entitat a llarg termini.

La digitalització continua essent un pilar estratègic. Hem consolidat eines que han permès agilitzar tràmits i reduir terminis, avançant cap a la relació telemàtica amb els operadors, combinada amb el tracte personal a oficines, el suport telefònic i les auditories in situ amb l'equip d'inspectors i inspectores. L'adaptació a l'administració electrònica és ja una realitat i, alhora, un requisit indispensable per seguir alineats amb les obligacions normatives vigents. Paral·lelament, hem continuat reforçant la seguretat informàtica, un aspecte essencial per protegir dades sensibles i garantir un servei fiable en un entorn tecnològic cada cop més exigent. Aquest 2026 volem començar a implementar la intel·ligència artificial per fer encara més àgils els tràmits, tot complint amb els esquemes de seguretat europeus obligatoris. A més, vetllarem per la corresponsabilitat econòmica del Departament en el procés de transformació digital, per donar compliment el Decret 312/2022.

## Defensar i promoure la producció ecològica catalana

La defensa de la producció ecològica catalana continua sent un dels grans compromisos del Consell. El 2025 hem treballat en la línia d'explicar la garantia de la certificació ecològica i els avantatges dels aliments bio per a les persones i l'entorn. Això ha anat acompanyat de la voluntat de protegir els termes vinculats a l'alimentació ecològica i de denunciar qualsevol pràctica que pugui generar confusió o restar credibilitat al segell europeu. Aquest esforç es projecta cap al 2026: volem promoure un marc legal clar per tenir un logotip ecològic català, que ha de permetre posar en valor i identificar els productes d'origen ecològic i alhora produïts a Catalunya.

Enguany també continuarem la col·laboració amb el DARPA per avançar en l'aplicació del Pla d'Acció 2023-2027, i mantindrem una estreta cooperació amb altres autoritats de control i entitats de referència en àmbit estatal i europeu. Aquest treball conjunt és essencial per harmonitzar criteris, crear sinèrgies i, sobretot, promoure el nostre aliment ecològic, que es ven al costat d'altres productes que hi competeixen deslleialment amb *greenwashing*. A més, volem posar en valor l'aportació del sector bio català en els àmbits mediambiental, social, econòmic i de la salut. Per això, impulsarem un estudi d'impacte que posi els beneficis múltiples de la producció ecològica sobre la taula del debat públic.

Una altra fita rellevant ha estat la difusió del distintiu de venda a granel per al comerç minorista de productes ecològics. La nova identificació ha tingut una bona acollida i representa un pas endavant per donar visibilitat i garanties als establiments d'aliments bio i a les persones consumidores. Continuarem treballant perquè aquest logotip es consolidi com un instrument útil i incentivi que augmenti el nombre de comerços de venda fraccionada de productes bio inscrits i certificats al CCPAE.

## Endavant plegats en la defensa del sector

Els recorregut fet en els anys de creixement ha estat possible gràcies al compromís de les persones que formem part del sector ecològic català. L'esforç, la professionalitat, la innovació i capacitat d'adaptació ens fan resilents i ens empenyeran a continuar.

Per aquest mandat, els objectius són clars: incrementar la qualitat i l'eficiència del control, completar la transformació digital i reforçar la seguretat digital, millorar encara més la comunicació i la promoció i continuar en la defensa del sector ecològic davant de l'Administració.

Continuarem treballant perquè la producció ecològica catalana continuï sent un far de sostenibilitat, qualitat, compromís, rigor i futur del sector agroalimentari.

//

*Promourem des del CCPAE un marc legal per tenir un logotip que identifiqui els productes ecològics produïts a Catalunya. També impulsarem un estudi d'impacte que posi en valor els múltiples beneficis socioeconòmics i mediambientals i per a la salut que aporta el sector bio català*

//



El President de la Junta Rectora del CCPAE, **Rafael Ramon Martorell**, amb la vicepresidenta, **Gemma Llanes**

# Estadístiques del sector ecològic 2025



## 1.1. Situació i evolució de la producció agrària ecològica a Catalunya

1.1.1. Operadors ecològics

1.1.2. Superfície inscrita i cultius ecològics

1.1.3. Explotacions ramaderes ecològiques

1.1.4. Activitats agroalimentàries ecològiques



## 1.1. Situació i evolució de la producció agrària ecològica a Catalunya



### 1.1.1. Operadors ecològics

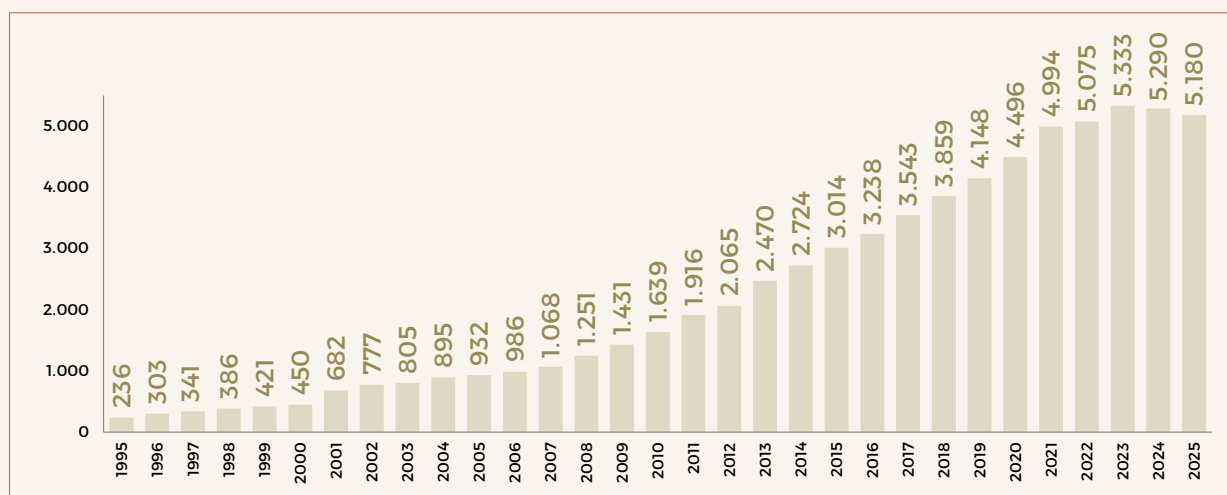
El darrer any ha continuat la tendència decreixent de l'any anterior. Han augmentat els operadors importadors, exportadors i minoristes, s'han mantingut els productors ramaders i han baixat els productors vegetals, elaboradors i comercialitzadors. Durant 2025 van donar-se d'alta 214 nous operadors i 12 minoristes exempts de control, i van donar-se de baixa 336 operadors. S'ha produït una baixada del 2,08%, passant dels 5.290 inscrits de l'any 2024 als 5.180 de l'any 2025.

Per províncies, Barcelona lidera amb 1.963 operadors (amb un decreixement de -2,58%). Tarragona és segona amb 1.520 operadors (-1,17%). Li segueix Lleida amb 1.108 operadors (-3,06%), i Girona és la darrera amb 589 operadors (-0,84%).

Segons l'activitat, l'any 2025 es va tancar amb 3.185 operadors que es dediquen a producció vegetal, amb una baixada del -2,12%; 791 operadors de producció ramadera (es mantenen igual); 1.507 operadors elaboradors (-3,09%); 742 operadors comercialitzadors (+2,62%); 174 operadors importadors (+2,35%); 102 operadors exportadors (+8,51%); i 51 operadors minoristes (+54,55%).

Segons la tipologia d'operadors, predominen els productors vegetals amb un 48,60%, seguits dels elaboradors (23%), els productors ramaders (12,07%) i els comercialitzadors (11,32%).

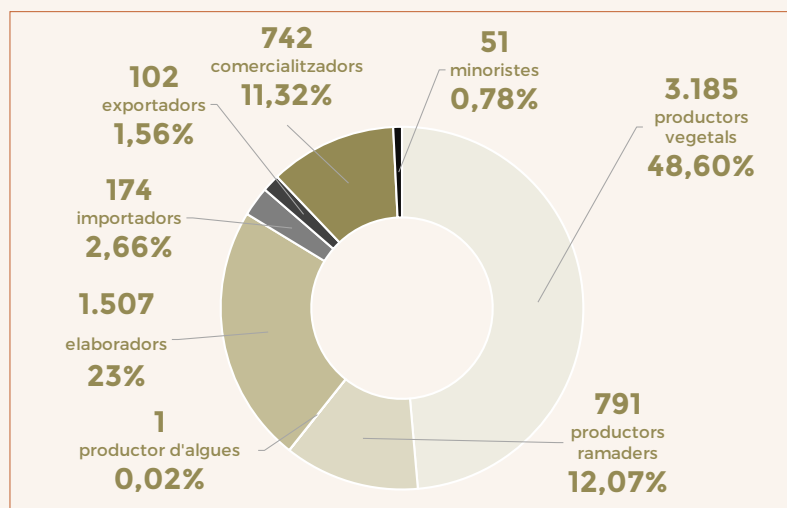
GRÀFIC 1. Evolució dels operadors ecològics (1995-2025)



**TAULA 1. Operadors ecològics per províncies i total (2015-2025)**

	2015	2016	2017	2018	2019	2020	2021	2022	2023	2024	2025
Barcelona	1.128	1.223	1.318	1.493	1.638	1.824	1.963	1.988	2.051	2.015	1.963
Girona	362	385	430	450	488	523	580	590	601	594	589
Lleida	808	854	945	980	1.019	1.055	1.146	1.137	1.180	1.143	1.108
Tarragona	716	776	850	936	1.003	1.094	1.305	1.360	1.501	1.538	1.520
<b>TOTAL</b>	<b>3.014</b>	<b>3.238</b>	<b>3.543</b>	<b>3.859</b>	<b>4.148</b>	<b>4.496</b>	<b>4.994</b>	<b>5.075</b>	<b>5.333</b>	<b>5.290</b>	<b>5.180</b>

**GRÀFIC 2. % per tipologia d'operadors bio (2025)**



**TAULA 2. Operadors ecològics segons tipologia (2015-2025)**

	2015	2016	2017	2018	2019	2020	2021	2022	2023	2024	2025
Productors vegetals	1.745	1.891	2.027	2.217	2.338	2.640	2.967	3.048	3.267	3.254	3.185
Productors ramaders	589	605	654	672	709	727	789	786	809	791	791
Productors d'algues										1	1
Elaboradors	924	979	1.118	1.212	1.326	1.393	1.526	1.547	1.566	1.555	1.507
Importadors	63	74	98	110	122	132	143	158	163	170	174
Exportadors	-	-	-	-	-	-	-	85	100	94	102
Comercialitzadors	299	329	367	447	569	587	686	698	742	762	742
Minoristes	25	28	28	32	31	26	27	29	29	33	51

# 1 · Estadístiques del sector ecològic



## 1.1.2. Superfície inscrita i cultius ecològics

Durant el 2025, la superfície ecològica inscrita al CCPAE ha arribat a les 287.266 hectàrees, creixent +0,94% respecte de l'any anterior. Lleida és la primera província pel que fa a superfície, amb 139.056 ha (+2,05%), seguida de Girona (58.542 ha, +0,74%), Barcelona (56.866 ha, -0,86%) i finalment Tarragona (32.803 ha, -0,16%).

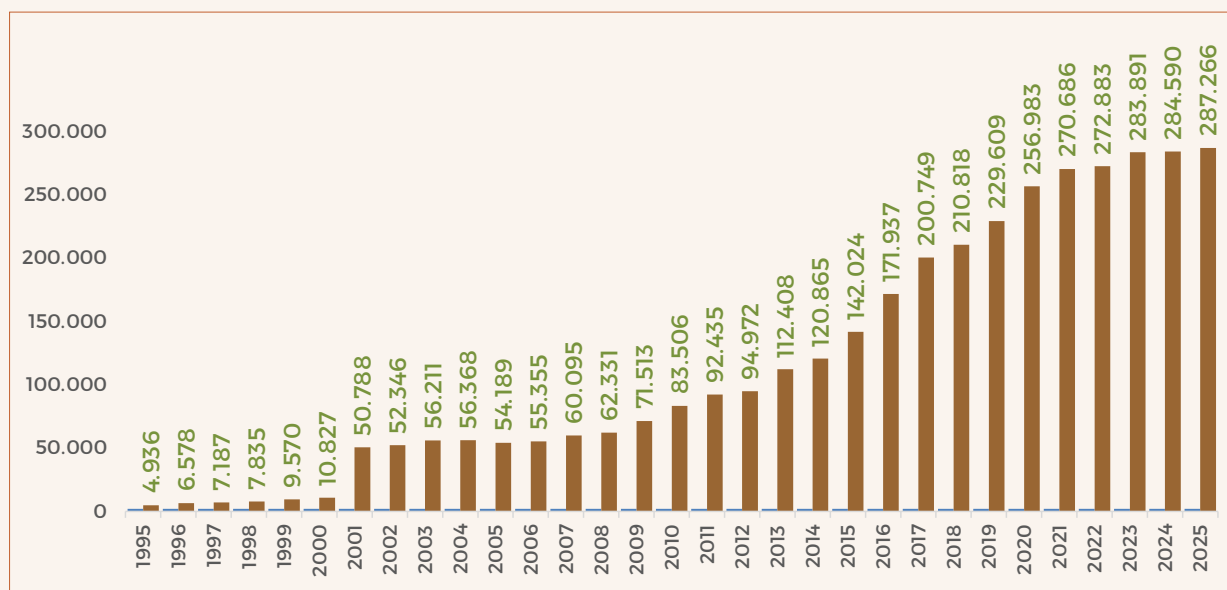
### Superfície segons tipus de cultius

La superfície de prats, pastures i farratges registrada va passar a les 190.329 ha, creixent un 2,29%. Els boscos, els matolls i la recollecció silvestre, amb 29.805 ha, va baixar un -2,38%. Aquestes dues superfícies representen el 76,63% del total de superfície registrada al CCPAE.

La superfície de vinya, amb 33.794 ha (-1,52%) és el principal cultiu ecològic produït a Catalunya. Li segueixen les oliveres, amb 10.879 ha (+4,37%), i els cereals i les lleguminoses per gra (8.179 ha, +2,19%). La majoria de cultius productius han patit una baixada. Només han crescut superfícies menors, com ara la de cultius llenyosos (480 ha, +8,06%).

Pel que fa als cultius productius per províncies, creixen Tarragona (26.233 ha, +0,81%) i Girona (4.605 ha, +4,05%); i, en canvi, baixen a Lleida (14.917 ha, -4,75%) i Barcelona (21.376 ha, -2,32%).

GRÀFIC 3. Evolució de la superfície ecològica (1995-2025) -ha-



**TAULA 3. Superfície ecològica per províncies i total (2016-2025) -ha-**

	2016	2017	2018	2019	2020	2021	2022	2023	2024	2025
Barcelona	32.969	36.521	38.985	42.369	45.055	52.412	50.542	54.526	57.359	56.866
Girona	35.355	41.393	42.938	48.027	48.822	55.072	56.353	59.011	58.113	58.542
Lleida	86.705	103.940	108.353	117.537	138.639	137.574	136.917	139.281	136.265	139.056
Tarragona	16.907	18.896	20.542	21.676	23.467	25.628	29.071	31.073	32.854	32.803
<b>TOTAL</b>	<b>171.937</b>	<b>200.749</b>	<b>210.818</b>	<b>229.609</b>	<b>256.983</b>	<b>270.686</b>	<b>272.883</b>	<b>283.891</b>	<b>284.590</b>	<b>287.266</b>

**TAULA 4. Superfície per cultius ecològics (2018-2025) -ha-**

	2018	2019	2020	2021	2022	2023	2024	2025
Pastures, prats i farratges	145.763	160.116	179.234	183.077	181.064	188.064	186.064	190.329
Vinya	16.680	18.632	23.758	27.161	29.082	32.353	34.314	33.794
Bosc, matolls i recollecció silvestre	23.821	24.801	26.730	30.377	30.472	30.288	30.532	29.805
Oliveres	8.395	8.641	8.870	9.666	9.801	10.200	10.646	10.879
Cereals i llegumin. per a gra	7.461	8.286	8.330	8.942	8.834	8.929	8.638	8.179
Guaret, adob verd i erm	2.929	2.922	3.199	3.576	5.422	5.705	6.310	6.655
A. fruits secs	2.932	3.110	3.353	3.956	4.311	4.485	4.584	4.323
Fruiters	1.332	1.503	1.773	1.749	1.782	1.657	1.631	1.482
C. hortalisses	814	819	795	821	809	854	756	743
Altres cultius llenyosos	215	276	326	362	378	413	444	480
A. cítrics	193	191	253	253	286	352	293	257
Cultius industrials	179	172	164	547	456	424	259	244
Arrels/tubercles per consum humà	43	57	90	105	107	96	59	45
Plantes aromàtiq., medicinals. i cosmèt.	41	46	50	77	50	46	46	41
Llavors i vivers	16	33	54	15	26	26	13	10



## 1.1.3. Explotacions ramaderes ecològiques

Pel que fa a ramaderia ecològica, les explotacions han passat de les 1.122 del 2024 a les 1.131 del 2025, amb un increment de +0,80%.

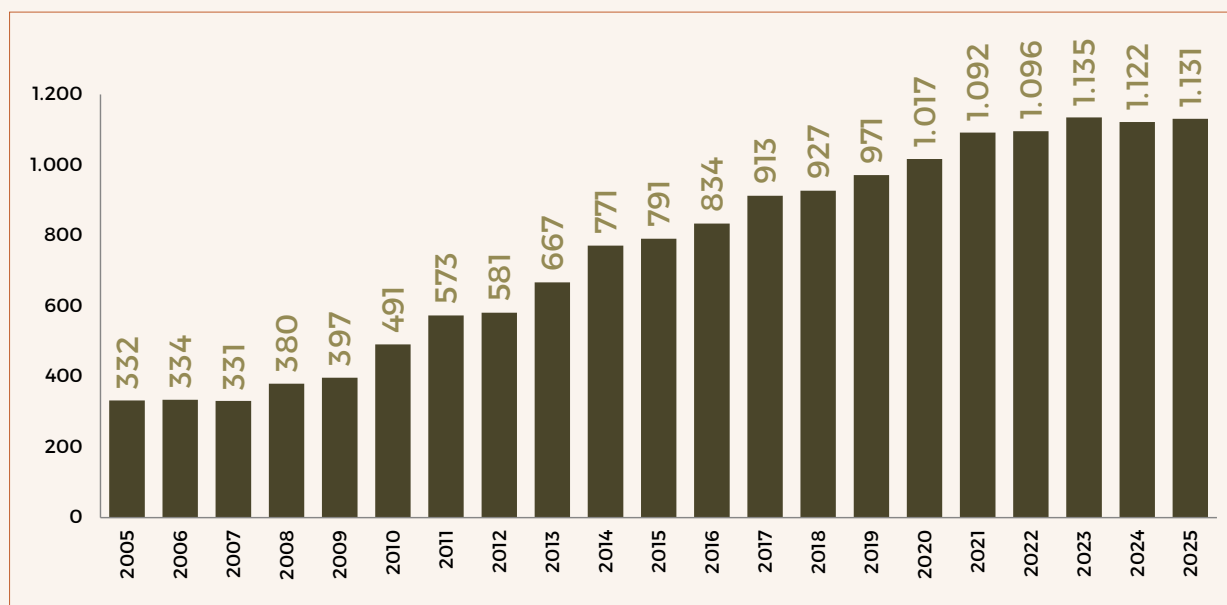
Destaca el creixement del vaquí de carn, que va tancar l'any amb 638 explotacions i un augment del +0,16%. Es tracta de l'orientació productiva ramadera majoritària, representant el 56,41% del total d'explotacions inscrites.

També han crescut orientacions productives ramaderes següents, per ordre d'importància: l'equí (130 explotacions, +4%), l'oví de carn (109 explotacions, +2,83%), el cabrum de carn (70 explotacions, +1,45%), l'avicultura d'ous (66 explotacions, +3,13%), el cabrum de llet (22 explotacions, +10%), el vaquí de llet (17 explotacions, +6,25%) i l'oví de llet (7 explotacions, +16,67%).

En canvi, altres orientacions productives ramaderes han baixat: l'apicultura (14 explotacions, -12,50%), l'avicultura de carn (41 explotacions, -8,89%) i el porcí (17 explotacions, -5,56%).

Per províncies, Lleida encapçala la taula amb 492 explotacions ramaderes i un creixement del +1,03%; li segueix Girona amb 372 explotacions (-0,53%); Barcelona amb 240 explotacions (+4,35%), i finalment Tarragona amb 27 explotacions (-12,90%).

**GRÀFIC 4. Evolució de les explotacions ramaderes ecològiques (2005-2025)**



**TAULA 5. Explotacions ramaderes ecològiques per províncies (2015-2025)**

	2015	2016	2017	2018	2019	2020	2021	2022	2023	2024	2025
Barcelona	159	177	177	182	189	206	227	231	232	230	240
Girona	252	266	295	299	312	336	363	370	373	374	372
Lleida	368	370	418	419	437	442	467	460	494	487	492
Tarragona	12	21	23	27	33	33	35	35	36	31	27
<b>TOTAL</b>	<b>791</b>	<b>834</b>	<b>913</b>	<b>927</b>	<b>971</b>	<b>1.017</b>	<b>1.092</b>	<b>1.096</b>	<b>1.135</b>	<b>1.122</b>	<b>1.131</b>



**TAULA 6. Explotacions ramaderes ecològiques per tipologia (2015-2025)**

	2015	2016	2017	2018	2019	2020	2021	2022	2023	2024	2025
Vaquí de carn	426	426	475	470	500	527	570	593	624	637	638
Equí	68	77	93	96	102	113	121	121	128	125	130
Oví de carn	105	108	114	109	104	106	114	106	109	106	109
Cabrum de carn	79	81	86	90	83	77	77	74	70	69	70
Avicultura ous	34	54	57	62	61	59	73	70	65	64	66
Avicultura carn	30	35	35	41	51	57	51	50	51	45	41
Cabrum de llet	16	19	17	17	18	21	22	19	24	20	22
Porcí	10	9	10	13	16	16	20	21	18	18	17
Vaquí de llet	8	8	8	9	14	16	17	17	17	16	17
Apicultura	9	10	12	14	12	15	14	17	20	16	14
Oví de llet	3	4	3	3	5	5	6	7	8	6	7
Helicicultura	1	1	1	1	1	1	1	1	1	0	0



## 1.1.4. Activitats agroalimentàries ecològiques

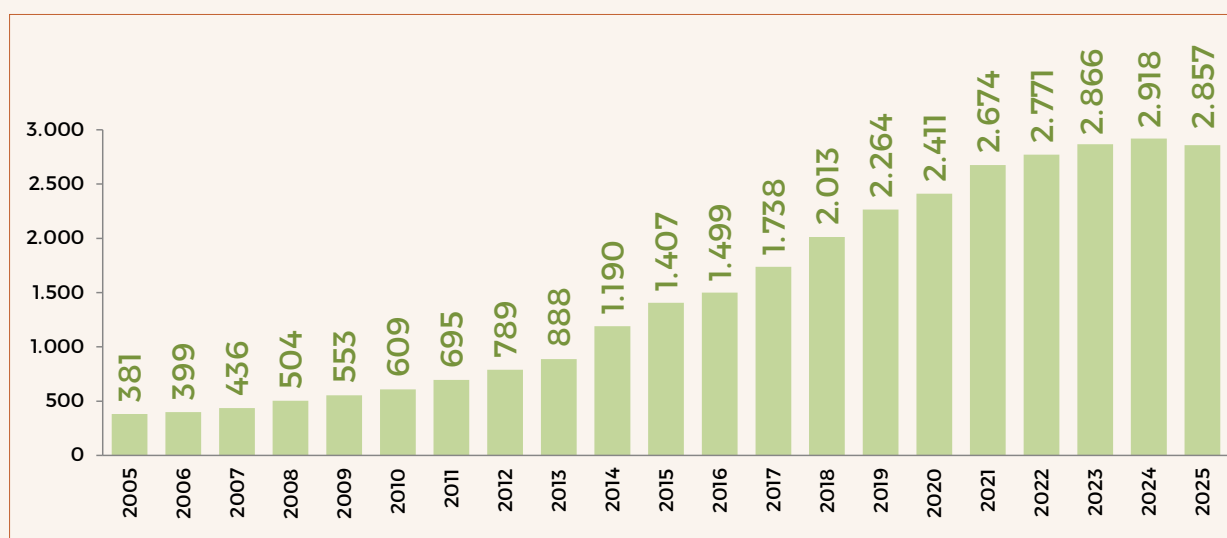
En l'àmbit de les activitats agroalimentàries ecològiques d'empreses elaboradores, importadores, i/o comercialitzadores, l'any 2025 es va tancar amb un total de 2.857 activitats agroalimentàries registrades, amb una baixada de -2,09%.

Les activitats agroalimentàries, l'any 2025 han patit una lleugera baixada general. En relació a les principals, han baixat: la comercialització i/o distribució (645 activitats, -1,07%, i un 23% de pes sobre el total); la fabricació i envasament d'olis i greixos (139 activitats, -1,42%, i 5% del total); l'envasament i/o etiquetatge de productes alimentaris (136 activitats, -3,55%, i 5% del total); i la transformació de la producció hortofrutícola (90 activitats, -10%, i 3% del total).

Pel que fa a les principals, han crescut: l'elaboració i/o embotellament de vins, caves i escumosos (427 activitats, +2,15% i 15% de pes sobre el total); l'emmagatzematge (377 activitats, +1,34%, i 13% del total); i la importació ha pujat (174 activitats, +1,75%, i 6% del total);

Per províncies, Barcelona és capdavantera amb 1.537 activitats agroalimentàries, amb un decreixement de -1,73% i concentrant el 53,8% del total d'activitats. En segon lloc, es troba Tarragona, amb 569 activitats (-2,23%); Lleida acaba l'any amb 438 activitats (-5,4%); i en darrer lloc, tanca Girona amb 313 activitats (+1,29%).

GRÀFIC 5. Evolució de les activitats agroalimentàries ecològiques (2005-2025)

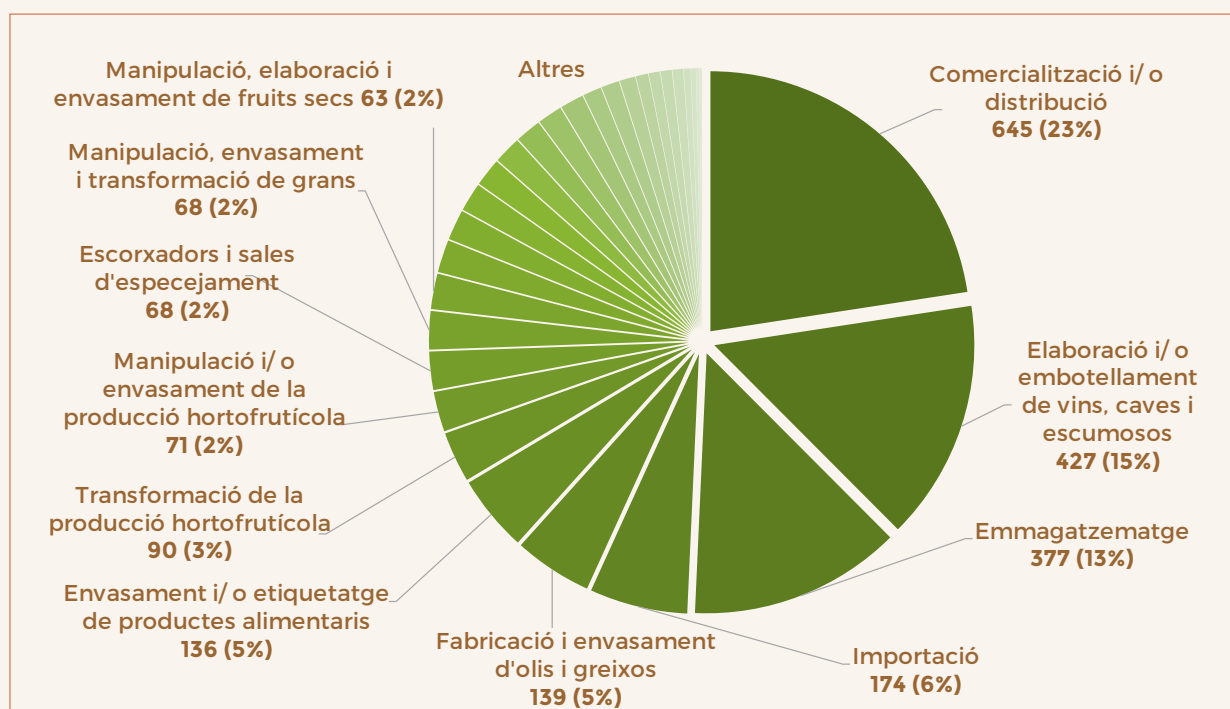


**TAULA 7. Activitats agroalimentàries ecològiques per províncies (2015-2025)**

	2015	2016	2017	2018	2019	2020	2021	2022	2023	2024	2025
Barcelona	783	813	924	1.095	1.248	1.329	1.450	1.502	1.557	1.564	1.537
Girona	159	173	201	224	238	260	289	300	302	309	313
Lleida	199	221	282	306	352	370	416	429	449	463	438
Tarragona	266	292	331	388	426	452	519	540	558	582	569
<b>TOTAL</b>	<b>1.407</b>	<b>1.499</b>	<b>1.738</b>	<b>2.013</b>	<b>2.264</b>	<b>2.411</b>	<b>2.674</b>	<b>2.771</b>	<b>2.866</b>	<b>2.918</b>	<b>2.857</b>



**GRÀFIC 6. Activitats agroalimentàries ecològiques (2025)**



# 1 · Estadístiques del sector ecològic

**TAULA 8. Evolució de les activitats agroalimentàries ecològiques (2018-2025)**

	2018	2019	2020	2021	2022	2023	2024	2025
Comercialització i/o distribució	407	475	519	604	632	643	652	645
Elaboració i/o embotellament de vins, caves i escumosos	241	273	298	346	369	398	418	427
Emmagatzematge	194	240	261	294	309	346	372	377
Importació	109	122	132	143	158	165	171	174
Fabricació i envasament d'olis i greixos	108	115	116	126	134	135	141	139
Envasament i/o etiquetatge de productes alimentaris	80	86	104	120	132	136	141	136
Transformació de la producció hortofrutícola	102	114	113	114	110	110	100	90
Manipulació i/o envasament de la producció hortofrutícola	61	71	73	80	79	75	74	71
Escorxadors i sales d'especejament	75	78	76	78	77	72	70	68
Manipulació, envasament i transformació de grans	63	74	75	75	74	73	68	68
Manipulació, elaboració i envasament de fruits secs	56	61	65	71	74	74	75	63
Elaboració de preparats alimentaris	46	49	53	63	61	63	58	58
Elaboració i envasament de tè i cafè	44	47	53	56	53	56	56	54
Elaboració i envasament d'espècies i condiments	39	44	45	47	52	54	54	51
Manipulació, elaboració i envasament de productes avícoles	41	40	41	51	52	48	48	50
Elaboració de productes carnis	52	54	54	58	54	52	52	49
Fabricació i/o comercialització de productes per alimentació animal	39	45	45	46	50	57	56	46
Comerç minorista	32	31	37	38	38	42	47	44
Panificació i pastisseria	55	54	54	53	47	45	43	42
Elaboració de llet, formatge i derivats làctics	28	39	37	39	35	39	37	33
Elaboració i envasament de plantes aromàtiques i medicinals	27	30	33	33	31	31	35	32
Indústria del cacau, xocolata i confiteria	22	23	24	26	28	30	30	28
Indústria sucrera	15	19	19	19	21	21	22	22
Elaboració de cervesa i/o altres begudes alcohòliques	12	14	17	20	23	24	23	20
Manipulació i envasament de productes apícoles	19	19	21	21	23	23	23	20
Producció i comercialització de llavors i plantes de viver	21	22	20	23	24	23	22	19
Elaboració de preparats homogenitzats i dietètics	8	8	8	11	12	13	13	12
Fabricació de pastes alimentàries i productes similars	9	9	9	10	9	9	8	9
Elaboració de conserves i/o semiconserves de peix	5	5	6	6	6	6	6	6
Elaboració i/o envasament d'algues	3	3	3	3	4	3	3	4



# Organització: objectius i mitjans



## 2.1. Composició, Junta Rectora i Comissió de parts

## 2.2. El funcionament del Consell: organigrama i recursos humans

## 2.3. Els objectius de Gerència i Direcció

## 2.4. Administració econòmica i financera

### 2.4.1. Comptes Anuals de l'Exercici 2025

### 2.4.2. Pressupost de l'Exercici 2026



### 2.1. Composició, Junta Rectora i Comissió de parts

El Consell Català de la Producció Agrària Ecològica es va constituir el 29 de desembre de 2000 com a corporació de dret públic, amb personalitat jurídica pròpia i plena capacitat d'obrar per al compliment de les funcions derivades del règim aplicable a la producció agrària ecològica i la seva indicació en els productes agraris i alimentaris establert Reglament (UE) 2018/848, del Parlament Europeu i del Consell, de 30 de maig.

El CCPAE es regeix per la Llei 2/2014, del 27 de gener, de mesures fiscals, administratives, financeres i del sector públic. Amb l'aplicació d'aquesta Llei 2/2014, l'entitat va deixar de formar part dels pressupostos de la Generalitat de

Catalunya i va deixar de cobrar taxes públiques (no subjectes a IVA) per cobrar quotes (subjectes a IVA). El Departament d'Agricultura, Ramaderia, Pesca i Alimentació (DARPA) exerceix la tutela administrativa del Consell.

#### Òrgans del Consell

Els òrgans en què s'estructura el Consell queden regulats en el Decret 312/2022, de 2 de novembre, sobre la producció agroalimentària ecològica. Aquest Decret desenvolupa i concreta el contingut de la Llei 2/2014. Defineix el Consell com a autoritat de control per a l'aplicació del règim de control sobre la producció i etiquetatge dels productes ecològics a Catalunya.

**Taula 9. Composició actual de la Junta Rectora (eleccions 2025)**

Nom i Cognoms	Representa:
<i>Amb veu i amb vot</i>	
Rafael Ramon Martorell [President] -electe-	Productors/es
Pomona Fruits, SL -electe- Repr.: Gemma Llanes Sagarra [Vicepresidenta]	Productors/es
Agrària i Ramaderia de Pallars de Sort, SCCL -electe- Repr.: Carlos Riu Meneses	Productors/es
Llavora Agropecuària, SL -electe- Repr.: Josep de Delàs Martí	Productors/es
Agrícola Ulldemolins Sant Jaume, SCCL -electe- Repr.: Miquel Blanch Masip	Elaboradors/es
Chocolates Solé, SA -electe- Repr.: Alessandro Baldassarri Pou	Elaboradors/es
Massana Noya, SL -electe- Repr.: Eudald Massana Noya	Elaboradors/es
Biogrup, SL -electe- Repr.: Alejandro Guzmán Ojeda	Distribuïdors/es
Dolors Bascompte i Bonvehí (CUS, Salut, Consum i Alimentació)	Consumidors/es
Helena Bech de Careda Perxas (Fed. Coop. Consumidors i Usuaris de Catalunya)	Consumidors/es
<i>Amb veu i sense vot</i>	
Neus Ferrete Gracia [Dept. d'Agricultura, Ramaderia, Pesca i Alimentació]	Administració
Laura Ruana Pavon [Dept. d'Agricultura, Ramaderia, Pesca i Alimentació]	Administració
Judith Pujol Codinach [Departament d'Empresa i Treball]	Administració
Noemí Lozano Miguel [Departament d'Empresa i Treball]	Administració

El Consell s'estructura en òrgans de govern, òrgans de control i certificació i la Comissió de Parts. Els òrgans de govern del Consell són la Junta rectora i la Presidència del Consell, que exerceix també les funcions de la Presidència de la Junta Rectora. Els òrgans de control i certificació són l'Àrea de control i el Comitè de Certificació. La Comissió de Parts és l'òrgan encarregat de supervisar la imparcialitat del Consell en el procés de certificació, garantir la imparcialitat, la confiança i la transparència de l'activitat de certificació.

## Junta Rectora

La Junta Rectora és el màxim òrgan de govern i representació del Consell. Està formada per:

### a) Vocals electes amb veu i vot (8 vocals):

- Quatre en representació dels operadors de producció.
- Tres en representació dels operadors de preparació.
- Un en representació de la resta d'operadors, activitats d'importació i/o exportació, de distribució majorista/minorista, o altres activitats subjectes al sistema de control.

### b) Vocals amb veu i vot en representació de les persones consumidores (2 vocals):

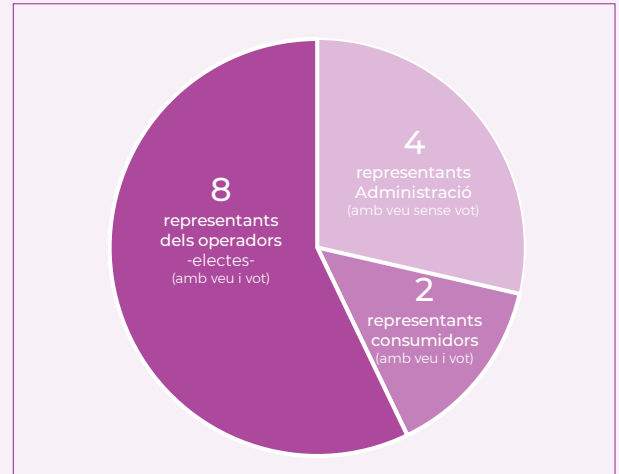
- Una en representació de les persones consumidores de productes agroalimentaris ecològics
- La segona en representació de les organitzacions més representatives dels interessos de les persones consumidores de l'àmbit territorial de Catalunya.

### c) Vocals amb veu però sense vot representants de l'Administració de la Generalitat (4 vocals):

- Dues en representació del departament competent en matèria agroalimentària
- Una en representació del departament competent en matèria de medi ambient.
- Una en representació del departament competent en matèria de consum

La Junta Rectora actual es va constituir el 17 de juny de 2025 i està composta per les persones

**GRÀFIC 7. Composició de la Junta Rectora a partir del Decret 312/2022**



representants que figuren a la taula 9 de la pàgina anterior.

## Eleccions a membres electes del 2025

Dimarts 27 de maig, va tenir lloc la jornada de votació de les Eleccions a membres electes de la Junta Rectora del Consell Català de la Producció Agrària Ecològica (CCPAE).

La participació total va ser del 4,79% (242 de 5.057 electors/es), comptant la jornada electoral i el vot anticipat a les oficines comarcals del DARPA del 13 al 19 de maig. Segons les seccions, van participar el 5,55% dels/es productors/es (205 votants de 3.692 electors/es), el 3,04% dels/les elaboradors/es (27 de 887 electors/es) i el 2,09% dels/es distribuïdors/es (10 de 478 electors/es).

## Funcions de la Junta

Les funcions de la Junta queden regulades en el Decret 312/2022, de 2 de novembre, i a l'Ordre ARP/27/2026, de 12 de febrer, per la qual s'aprova el Reglament de règim intern del CCPAE:

a) Elaborar la proposta de Reglament de règim intern del Consell i les seves modificacions, que ha de contenir la seva organització i funcionament intern i ha de ser sotmès al departament competent en matèria de

## 2 · Organització: objectius i mitjans

- producció agroalimentària per a la seva aprovació i publicació posterior al DOGC.
- b) Elegir i nomenar la persona que ocupa la Presidència del Consell entre els seus membres electes i notificar el nomenament al departament competent en matèria de producció agroalimentària.
  - c) Escollir i nomenar la persona que ocupa la Vicepresidència del Consell entre els seus membres electes.
  - d) Aprovar la memòria anual d'activitats i de gestió econòmica del Consell.
  - e) Elaborar, aprovar i liquidar el pressupost del Consell i, en general, supervisar les seves finances.
  - f) Aprovar anualment les quotes obligatòries que han d'abonar els operadors inscrits, d'acord amb el Reglament de règim intern.
  - g) Establir les directrius generals de funcionament del Consell i del seu personal i comprovar-ne el compliment.
  - h) Vetllar pel compliment de tota la normativa que li és d'aplicació.
  - i) Establir el sistema de gestió del Registre.
  - j) Aprovar la contractació de les persones que ocupen la gerència i la direcció tècnica
  - k) Establir les directrius generals de la gestió econòmica del Consell, i supervisar-ne l'execució
  - l) Regular les condicions d'ús dels logotips del Consell

### Reunions del Ple de la Junta (2025)

Durant l'any 2025, s'ha celebrat les reunions plenàries següents:

- **Reunions ordinàries:** 21 de març, 28 de maig, 17 de juny (dues sessions, una de Junta de tancament i una de constitució de la nova Junta), 21 de juliol, 22 d'octubre i 17 de desembre.
- **Reunions extraordinàries:** 30 de gener, 7 de febrer, 11 de juny, 16 de juny, 3 de setembre i 17 de setembre.

### Comissions delegades

La Junta també es reuneix en Comissions de treball per tractar amb més profunditat els temes que ho requereixin abans de presentar-los en els plens. En qualsevol cas les comissions han de donar comptes dels treballs i sotmetre

les seves conclusions a aprovació del ple de la Junta Rectora.

Al llarg de l'any 2025 s'han celebrat les reunions de comissions de treball següents:

- **Comissió de personal i economia:** 27 octubre, 3 de novembre, 10 de novembre, 24 de novembre
- **Comissió de comunicació:** 24 de novembre, 15 de desembre

### Comissió de parts

La composició i funcions de la Comissió de Parts també està regulada en el Decret 312/2022, de 2 de novembre.

La Comissió de Parts és l'òrgan encarregat de supervisar la imparcialitat del Consell en el procés de certificació, garantir la imparcialitat, la confiança i la transparència de l'activitat de certificació que desenvolupa el Consell, evitar que interessos comercials o d'altres puguin afectar-la i assegurar una representació equilibrada de totes les parts interessades en aquest procés.

La seva composició ha de representar de manera equilibrada a les parts significativament interessades en l'activitat desenvolupada pel Consell, de manera que no predomini un únic interès.

Està formada pels membres següents:

- a) En representació de les persones operadores, una persona operadora designada per la Junta Rectora entre els operadors que no formi part de la Junta Rectora actual. Actua com a president de la Comissió de Parts. Al 2025 és Daniel Valls Cots.
- b) En representació de les persones consumidores, una persona a proposta de l'organisme de la Generalitat competent en matèria de consum. Actualment el representant és Eduardo Martín Rubio de l'Unió de Consumidors de Catalunya (UCC).
- c) En representació del departament competent en matèria de producció agroalimentària ecològica, dues persones. un

dels membres és la persona responsable de la Inspecció i Control Agroalimentari (atès que el Consell actua sota normativa de control oficial). Assisteix, per delegació, Núria Rey Huerga, Responsable de coordinació d'actuacions contra el frau. L'altre membre és la persona responsable jurídica de la Direcció General d'Agricultura i Ramaderia. La representant és Montserrat Farrús Salvadó, Responsable jurídica de la Direcció General d'Agricultura i Ramaderia.

També assisteixen a les reunions de la Comissió de Parts amb veu i sense vot: la persona presidenta de la Junta Rectora, un dels representants de l'Autoritat Competent dins de la Junta Rectora, la persona que ocupi la gerència, la direcció tècnica del Consell i la persona secretària de la Junta (o qui la substitueixi a l'efecte) -que actuarà com a secretària de la Comissió de Parts-.

Les funcions de la Comissió de la Parts són:

- Elaborar un informe anual en relació amb la supervisió de la imparcialitat de les activitats del Consell que inclogui la revisió i avaluació dels continguts següents:
  - o Les directrius i línies estratègiques establertes pels òrgans del Consell
  - o Decisions preses pels diferents òrgans del Consell
  - o Activitats desenvolupades pel Consell i el seu personal
  - o Les mesures previstes i adoptades pel Consell per evitar els conflictes d'interès
  - o Recomanacions per millorar l'actuació del Consell
- Supervisar la imparcialitat del Consell en el procés de certificació
- Garantir la imparcialitat, la confiança i la transparència de l'activitat de certificació que desenvolupa el Consell
- Evitar que interessos comercials o d'altres puguin afectar-la i assegurar una representació equilibrada de totes les parts interessades en aquest procés
- Revisar polítiques i principis relatius a la imparcialitat de les activitats de certificació del Consell
- Revisar que el Consell implementa totes les mesures necessàries per eliminar o disminuir l'efecte de totes les amenaces que afecten a la seva imparcialitat

- Estudiar i avaluar les activitats desenvolupades pel Consell i, si escau, emetre un escrit de recomanacions al respecte de la seva conveniència

- Qualsevol altra que li encomani la Junta Rectora en l'àmbit de les seves funcions

Les reunions són convocades pel seu president i es realitzen almenys una vegada a l'any.

## Òrgans de control i certificació

Són òrgans de control i certificació l'Àrea de Control i el Comitè de Certificació. Tots dos òrgans estan integrats per personal tècnic.

Correspon a l'Àrea de Control l'execució del règim de control de l'activitat de tots els operadors inscrits en el Registre d'Operadors Ecològics.

El Comitè de Certificació pren els acords sobre la certificació d'acord amb amb tota la informació relacionada amb l'avaluació, la seva revisió i tota la informació pertinent.

## 2 · Organització: objectius i mitjans



### Objectius de la Junta per al 2026

#### 1. Millorar la qualitat del servei

Continuar amb la vessant de la formació tècnica del CCPAE, assegurar la infraestructura, els recursos humans, l'equipament i els coneixements necessaris per exercir les finalitats i competències del Consell, i mantenir les acreditacions i les normes de qualitat.

#### 2. Millorar l'eficiència del servei

Optimitzar els costos del sistema de control, millora del procés de control sobre l'activitat dels/es operadors/es, continuar amb la transformació digital endegada per a una major eficiència del servei de certificació i continuar adaptant el servei a l'administració electrònica.

#### 3. Millorar la informació del servei

Mantenir i millorar la transparència, els sistemes d'informació i els canals de contacte envers el servei que presta el CCPAE, tant per a les persones interessades com, especialment, per als/es operador/es. Continuant amb la transformació digital encetada el 2021.

#### 4. Vetllar pel prestigi del sistema de producció ecològica i protegir els termes emparats per la normativa

Ampliar i millorar el nivell de coneixement sobre el sistema de producció ecològica, l'aliment ecològic i la seva certificació entre les persones consumidores. Mantenir i millorar els canals de comunicació del Consell. A més, vetllar pel compliment de la normativa de tots els productes certificats.

#### 5. Redactar el marc legal del logotip ecològic català

El logotip de l'eurofulla només indica quan les matèries primeres provenen de la Unió Europea i quan no. Amb l'objectiu de poder facilitar al consumidor un segell que li permeti identificar quan l'aliment és d'origen ecològic i local cal treballar amb el sector per definir el marc legal del logotip ecològic català i presentar-ho a l'Autoritat competent.

#### 6. Incrementar el serveis de certificació

Promoure i participar de les modificacions normatives per donar un servei complet a l'operador/a i respondre a les seves necessitats comercials (segells alternatius) i d'internacionalització (EUA, Japó, Mèxic, etc.).

#### 7. Continuar col·laborant amb el DARPA

Mantenir la col·laboració contínua amb el DARPA per a la millora del servei prestat als/es operadors/es ecològics/ques i per executar el Pla d'Acció 2023-2027.

#### 8. Col·laborar amb altres autoritats de control i entitats de referència

Mantenir una relació de col·laboració amb Intereco i altres autoritats de control de la producció ecològica en els àmbits estatal i europeu.

#### 9. Difondre el distintiu de minorista ecològic

A petició del sector i per donar més visibilitat i garanties a les persones consumidores, l'any 2025 es van presentar la nova identificació adhesiva per als comerços minoristes inscrits, per als que fan venda exclusiva de productes ecològics o mixta -bio i convencional-. Es continuarà amb la difusió per augmentar-ne les inscripcions.

#### 10. Vetllar pel compliment de les normes de seguretat digital en entorns TIC

El Consell, com a gestor del registre d'operadors ecològics, té l'obligació de complir la normativa relacionada amb la seguretat d'entorns TIC.

#### 11. Millorar el control intern dels recursos del Consell

Implantar i consolidar mecanismes que reforcin el control intern i incrementin l'eficiència en l'ús dels recursos del Consell, assegurant una gestió més eficient.

#### 12. Vetllar per la corresponsabilitat del DARPA en la transformació digital del CCPAE

Vetllar perquè el Departament assumeixi la corresponsabilitat econòmica del procés de transformació digital del Consell, per donar compliment a la disposició addicional primera del Decret 312/2022, amb la finalitat d'evitar que els operadors hagin d'assumir el finançament d'aquesta transformació.

#### 13. Encomanar un estudi d'impacte del sector bio català

Encomanar un estudi d'impacte del sector ecològic català, amb focus en les dimensions mediambiental, social, econòmica i en la salut. Les persones operadores ecològiques actuen com a veritables agents de canvi i contribueixen a transformar la societat i el territori. Cal posar en valor aquesta aportació de tot el sector.

## 2.2. El funcionament del Consell: organigrama i recursos humans

### Organigrama funcional

L'Organigrama del Consell s'estructura per òrgans de govern, òrgans de control i certificació i el Departament d'afers generals. Gerència té com a responsabilitat la direcció general del Consell, la supervisió de la Direcció Tècnica i la direcció i coordinació de les altres d'àrees. El Departament de Certificació i l'Àrea de Control estan sota la direcció i coordinació de la Direcció Tècnica.

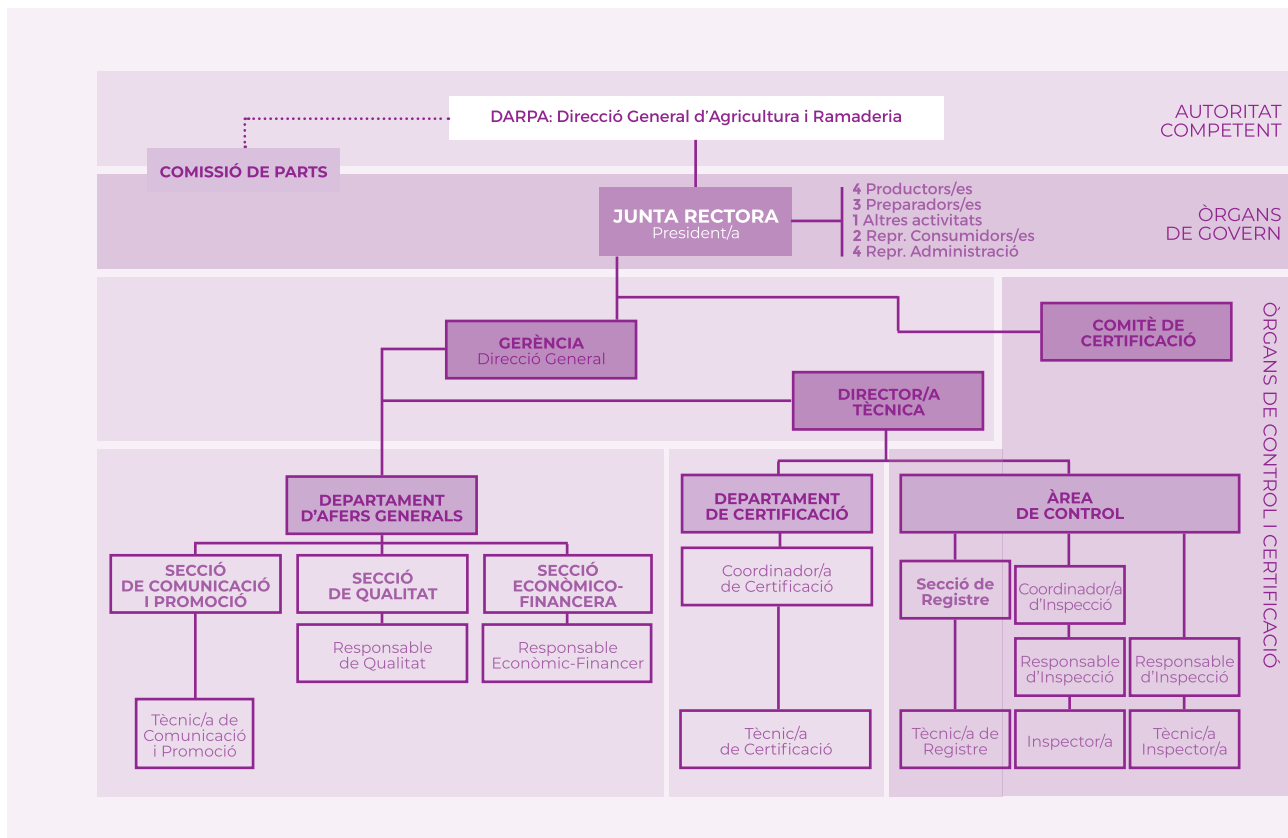
L'any 2021 es va crear la funció de Responsable d'Inspecció (RI). A banda de les pròpies d'inspector/a, els/les RI tenen les funcions de millorar les competències d'aquelles persones que estan al seu equip tot col·laborant en la seva acollida, formació, supervisió i elaboració de documentació de l'Àrea.

### Política de recursos humans

La política de recursos humans del CCPAE es basa en la consideració de les persones que l'integren com la base de l'organització i principal palanca de canvi per a la consecució dels objectius.

Per això està enfocada a assolir la satisfacció, felicitat i empoderament de les persones per tal de tendir a un nivell de servei excel·lent, tant a les persones operadores com a la societat.

Els objectius són acordats a començament d'any per tot l'equip, tenint en compte la plenitud de les persones, l'alineació dels seus interessos i valors amb els que ens fixen els Grups d'Interès que ens permeten entendre la proposta evolutiva que ha de fixar la nostra visió.



## 2 · Organització: objectius i mitjans

L'equip del CCPAE està format per professionals qualificats del sector amb una àmplia experiència i coneixements de les tasques a desenvolupar.

Atès que la funció principal del Consell és el control i certificació de productes ecològics, tant l'Àrea de Control com el Departament de Certificació compten amb una persona coordinadora com a responsable. Gerència té supervisió directa sobre l'Àrea Econòmic-Financera, l'Àrea de Qualitat i el tècnic de Comunicació i Promoció.

La consolidació i dinamització de l'equip es realitza a través de reunions freqüents de coordinació entre les diferents àrees amb la Gerència i la Direcció. En aquestes reunions es treballa en la compatibilització dels objectius individuals, de les diverses àrees i de tota l'organització.

La confiança i el respecte per les diversitats individuals és la premissa que ens ajuda a impulsar la bona relació entre els membres de l'equip. Això ha creat el bon clima laboral que gaudim, el qual representa el factor bàsic per un bon rendiment del personal i la seva realització professional que repercuteix en l'eficàcia i eficiència en el servei.

Les mesures adoptades de conciliació, reflectides en la flexibilitat per facilitar a les persones de l'entitat compatibilitzar vida laboral i vida personal, és una altra fita que ha assolit l'organització. Al Consell tenim el convenciment que això reverteix en la millora de la productivitat, de la satisfacció de la persona, i l'augment de la responsabilitat i fidelització de la persona amb l'empresa.

La política de comunicació amb el personal té presents els mecanismes de comunicació interpersonal i intergrupals ja que la comunicació representa una eina bàsica per al creixement continu de l'equip.

Com a mitjà per avançar en el compromís amb la qualitat assolit en el sistema de Gestió de Qualitat segons la norma UNE-EN ISO/IEC 17065, la Direcció i les persones coordinadores d'àrea elaboren informes de supervisió específics del personal directament relacionat amb l'activitat

de control i certificació que avaluen l'eficàcia i la qualitat de la feina feta.

### Formació i qualificació

La formació del personal és una de les constants en que s'incideix més, a causa de l'especialització de la tasca realitzada.

La certificació de productes procedents de la producció agrària ecològica es porta a terme a partir d'un equip de competència tècnica demostrada i avalada externament. Aquests professionals són supervisats i formats per la directora tècnica i els coordinadors d'àrea, per a mantenir una Entitat de Certificació competent, professionalitzada i acreditada.

S'elabora un pla de formació tenint present l'especificació de funció de cada posició, les necessitats detectades per cada àrea i els objectius on es vol arribar. Així es determinen les accions de formació per a cada lloc de treball.

El Consell disposa d'un procediment d'acollida, formació i qualificació del personal de nova incorporació, que s'aplica, s'avalua i es millora, si s'escau, amb cadència anual.

Igualment, la Normativa de referència pel que s'ha de vetllar el seu compliment està constantment ampliant-se i modificant-se, la qual cosa obliga a l'actualització i formació continua dels/es treballadors/es del Consell.

### Coordinació de l'equip

Periòdicament, Gerència i Direcció Tècnica convoquen reunions de coordinació d'àmbit intern amb i entre les diferents àrees del Consell.

Es deixa constància escrita de cada una de les reunions de coordinació i es donen directrius en base als nous requeriments de la normativa o nous procediments.

Igualment, el Consell assisteix a les reunions de coordinació tècnica convocades per l'Autoritat Competent (Departament d'Agricultura, Ramaderia, Pesca i Alimentació), les diverses Direccions Generals del DARPA o altres Administracions.

## 2.3. Els objectius de Gerència i Direcció

Per tal d'assolir els objectius establerts per la Junta Rectora per al 2026, la Gerència i la Direcció Tècnica del CCPAE els concreten en les actuacions següents:

### 1. Continuar amb el procés de transformació digital per obrir el Consell als/es operadors/es, als grups d'interès i als/es treballadors/es

A fi de millorar el control de gestió, la versatilitat en el servei i els procediments, i augmentar la transparència de tot els fluxos de dades gestionades, el Consell va començar un procés de transformació digital l'any 2021 en el que es repensava tot el funcionament de la Corporació amb la intenció d'incrementar la eficiència de les seves gestions. Amb l'advent del nou Decret que ens regula, adaptarem aquest canvi a les directives que en ell es marquen. Aquest procés de transformació serà el marc dins del qual es gestionaran els objectius que s'esmenten a continuació, entenent els mateixos com a una conseqüència de l'acompliment del primer.

### 2. Ampliar la transformació digital a l'àrea de control en la part de la visita de inspecció

Dotar d'eines digitals per millorar el procés d'inspecció per tal de guanyar en agilitat i fiabilitat en l'execució de les mateixes.

### 3. Continuar amb l'adaptació a l'administració electrònica per agilitzar i facilitar-ne els tràmits

La Llei 2/2014 estableix que les actuacions del Consell que impliquen l'exercici de funcions públiques resten subjectes al dret administratiu i, la Llei 39/2015 del procediment administratiu comú de les administracions públiques, imposa el procediment administratiu electrònic a l'Administració. Durant l'any 2026, el Consell treballarà per adaptar el gestor d'expedients per poder gestionar totes les comunicacions de les persones operadores de modificació del registre a través d'aquest gestor. D'aquesta manera, tota la documentació quedarà automàticament indexada, classificada i accessible en un únic repositori, donant compliment a l'administració electrònica.

### 4. Elaboració de nous formularis a la plataforma de tràmits

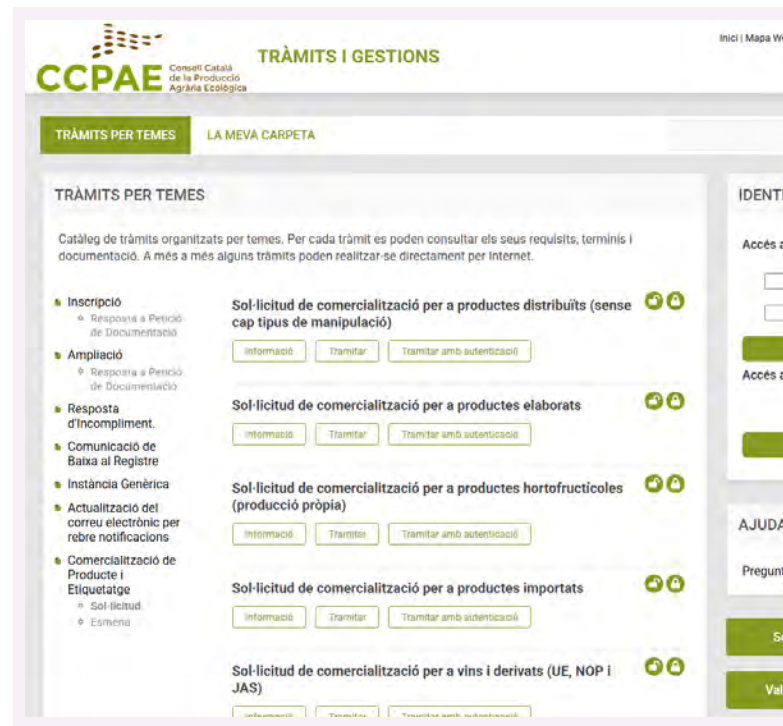
Continuar fent que gradualment tots els tràmits del Consell es puguin fer a través d'un formulari que generi un expedient automàtic en el Gestor d'Expedients, tenint accés al registre automàtic de les interaccions entre el CCPAE i les persones operadores.

### 5. Desenvolupament d'un sistema d'extracció automàtica de dades per minimitzar càrregues administratives als operadors

Per reduir al màxim la càrrega administrativa als operadors de producció s'està treballant per crear una eina que permeti fer extraccions de dades de producció a partir de les actes de inspecció.

### 6. Subministrar els adhesius identificatius de venda exclusiva i venda mixta als comerços minoristes ecològics i donar-ne visibilitat

Per donar més garanties a les persones consumidores, l'any 2025 es van presentar la nova identificació adhesiva per als comerços



## 2 · Organització: objectius i mitjans



minoristes inscrits, tant per als que fan venda exclusiva de productes ecològics com per als que fan venda mixta -ecològic i convencional-. El 2026 es farà la distribució a tots els comerços ja inscrits i s'impulsarà la visibilitat. Es continuarà amb la difusió per augmentar les inscripcions de comerços minoristes.

### **7. Continuar complint amb el Decret 312/2022 de 2 de novembre sobre la producció agroalimentària ecològica**

Continuar amb la modificació de tots els procediments i funcionament del Consell per donar compliment al Decret 312/2022 i al Reglament de Règim Intern. I en conseqüència, continuar adaptant tot el sistema de qualitat i continuar desenvolupant els evolutius de les eines informàtiques del Consell a aquesta normativa.

### **8. Continuar incrementant la qualitat del servei als més de 5.000 operadors inscrits al Consell**

La nostra intenció és continuar aplicant les regles de millora continua dins la nostra digitalització del Consell. Continuem adequant l'organització, millorant els processos, complementant-ho amb la formació de les persones treballadores.

Continuem ajustant els formularis per als tràmits en el nou entorn digital i les guies per posar-ho més fàcil als/es operadors/es tendint a reduir, alhora, els terminis de resposta. Donar accés als operadors a l'historial de dades dels productes autoritzats per tal de facilitar-los la gestió.

### **9. Reduir la càrrega administrativa de les persones operadores**

En línia amb els objectius anteriors, el Consell continuarà tendint a reduir totes les tasques i tràmits dels operadors. La posada en marxa de noves eines digitals ha de servir per a què, en tots aquells casos en el quals es tingui accés a serveis d'altres administracions, se simplifiquin els tràmits evitant les duplicitats en les gestions.

### **10. Millorar el nostre sistema de gestió de qualitat i mantenir l'acreditació segons la Norma UNE-EN ISO/IEC 17065**

El manteniment de l'acreditació del CCPAE segons la Norma UNE-EN ISO/IEC 17065 és un objectiu prioritari per a la Direcció, atès que suposa el reconeixement de la feina desenvolupada pel Consell com a autoritat de control i certificació en matèria d'agricultura ecològica a Catalunya i revalida la qualitat del servei. Es duran a terme les accions necessàries per al seu manteniment: auditoria interna del sistema, auditoria externa per part d'ENAC i millora contínua i participació de tot l'equip tècnic en l'actualització del sistema.

### **11. Continuar amb el procés de certificació en seguretat informàtica ENS i NIS2**

Com a proveïdor de dades a l'Administració Pública, tenim l'obligació de millorar la seguretat del nostre sistema informàtic certificant-nos amb l'Esquema Nacional de Seguridad (ENS - Real Decret 311/2022, de 3 de maig) i la Network and Information Systems Directive (NIS2-2022/0383).

### **12. Continuar adaptant-nos als Reglaments que es publiquen i complementen el Reglament (UE) 2018/848**

Des que l'1 de gener del 2022 va entrar en aplicació el Reglament (UE) 2018/848 del Parlament Europeu i del Consell sobre producció ecològica i etiquetatge dels productes ecològics i tot de reglaments que el complementen, s'han anat publicant reglaments, i s'espera que encara es publiquin diversos Reglaments

més. El Consell ha de continuar adequant els procediments, documents de control i certificació i el sistema de gestió de qualitat a aquests nous Reglaments. A més, el Consell està fent difusió als/es operadors/es perquè puguin conèixer les modificacions i realitzar tots els canvis per tal de complir amb el sistema de producció.

### **13. Donar suport al Pla d'Acció de la PAE 2024-2027**

Col·laborar en el desplegament del Pla d'Acció de la Producció Agroalimentària Ecològica que ha aprovat el Departament d'Agricultura Ramaderia, Pesca i Alimentació.

### **14. Donar suport al desenvolupament del logotip ecològic català**

Fer propostes a l'òrgan de govern perquè es pugui definir el marc legal del logotip ecològic català.

### **15. Treballar per augmentar les inscripcions al registre d'operadors de comerços minoristes de venda fraccionada**

Un cop proporcionat l'adhesiu es farà campanya de difusió amb l'objectiu d'augmentar la inscripció al registre dels comerços minoristes.

### **16. Mantenir la col·laboració amb altres agents del sector: INTERECO i EOCC**

El Consell continuarà col·laborant amb els agents del sector que intervenen en les negociacions dels reglaments.

### **17. Nous acords amb altres entitats de certificació**

Treballar per poder establir un acord de col·laboració amb una entitat de certificació perquè el CCPAE pugui verificar els requisits de la normativa de producció ecològica del Japó, EEUU i Mèxic a les empreses de Catalunya per poder fer exportacions de productes ecològics en aquests països.

### **18. Millora el control intern dels recursos del Consell**

Treballar per implantar els mecanismes que reforcin el control intern i incrementin l'eficiència en l'ús dels recursos del Consell.



### 2.4. Administració econòmica i financera

L'Àrea econòmico-financera del Consell, com a qualsevol altre organització, és part fonamental i indispensable per poder portar la gestió comptable, pressupostària i financera entre d'altres. Són diverses les funcions que engloba aquesta àrea.

#### Comptabilitat

##### Facturació i Comptabilitat

Aquesta funció consisteix a gestionar la facturació dels serveis prestats als operadors inscrits així com de la comptabilització, segons el Pla General Comptable, dels documents, i de la gestió de l'immobilitzat i la seva amortització entre d'altres.

#### Comptabilitat



#### Cobrament de quotes i altres



Una bona comptabilitat permet obtenir informes actualitzats de la situació econòmico-financera expressant la imatge fidel del Consell en qualsevol moment, al ser una de les majors fonts d'informació.

Trimestralment s'exposa a la Junta Rectora la liquidació pressupostària i el compte de pèrdues i guanys corresponents per a la seva aprovació.

#### Tresoreria

Es porta un control de la tresoreria a temps real i actualitzat al moment. Aquesta funció es pot fer gràcies a la banca electrònica, i permet elaborar previsions de tresoreria per poder atendre els pagaments mensuals, assegurar liquidesa al CCPAE, i fer una conciliació acurada dels comptes bancaris.

#### Fiscalitat

Es faciliten als nostres assessors fiscals totes les dades extretes de la comptabilitat per a que puguin elaborar, presentar i liquidar els impostos i declaracions pertinents.

A través dels assessors el Consell obté la informació necessària per estar actualitzats en totes les novetats i canvis a nivell fiscal, així com també laboral i comptable.

#### Cobrament de quotes i altres ingressos

La recaptació de quotes i altres ingressos suposa una tasca molt important ja que és la principal font de finançament de l'entitat. És una funció que cal fer acuradament i suposa una gran labor a causa de la quantitat i la tipologia d'operadors. S'ha de controlar periòdicament per poder conèixer en tot moment els possibles impagaments i poder reclamar-los en els casos que correspongui.

L'any 2024 va ser l'últim exercici en què es van poder sol·licitar les dues línies d'ajuts previstes en el PDR, tant per a la participació com per a

les activitats de promoció dels programes de qualitat alimentària, atès que aquests ajuts van finalitzar. Les actuacions corresponents s'han justificat i abonat l'any 2025. El Departament d'Agricultura, Ramaderia, Pesca i Alimentació (DARPA) realitza una auditoria per verificar el compliment i requisits establerts a la convocatòria.

## Comunicacions als operadors i les àrees

Periòdicament es preparen i s'envien diferents comunicacions als operadors i les operadores inscrits com la declaració de l'activitat corresponent a l'any anterior, les quals, un cop rebudes, es revisen i registren.

D'aquesta informació s'extreuen estadístiques anuals sobre el volum de facturacions de producte ecològic, i a més s'utilitza per calcular la quota per producte emparat d'operadors elaboradors, importadors i comercialitzadors majoristes.

A més es creen i gestionen els expedients de baixes d'operadors per impagament de quotes de l'exercici anterior.

També es faciliten dades a les diferents àrees que necessitin informació de facturació, cobraments o declaracions d'activitat d'operadors inscrits.

## Auditoria externa i presentació de comptes

Cada any el Consell elabora la memòria de gestió econòmica que inclou els comptes anuals i la liquidació pressupostària. A més rep una auditoria de comptes per supervisar la tasca comptable i pressupostària.

Segons consta a l'informe de l'auditoria de comptes anuals abreujats del Consell de l'exercici 2025, realitzada pels auditors externs independents, aquests expressen en tots els aspectes significatius:

- La imatge fidel del patrimoni i de la situació financera del Consell Català de la Producció Agrària Ecològica a 31 de desembre de 2025
- La imatge fidel dels seus resultats

corresponents a l'exercici anual acabat en aquesta data, de conformitat amb el marc normatiu d'informació financera que resulta d'aplicació i, en particular, amb els principis i criteris comptables continguts en el mateix. La Junta Rectora del CCPAE, en la seva sessió ordinària del 25 de març de 2026, va aprovar els comptes anuals de l'exercici 2025, que consten en poder del Consell.

Tant els comptes anuals formulats, com la liquidació pressupostària i l'auditoria de comptes, es remeten al Departament d'Agricultura, Ramaderia, Pesca i Alimentació, així com a la Intervenció General del Departament d'Economia i Finances, i a la

### Comunicacions a operadors i àrees

Declaracions d'activitat

Càlcul QPE

Estadístiques anuals

Informes comptables

Baixes per impagament

### Auditoria externa i presentació de comptes

Auditoria de comptes anuals

DARPA

Departament d'Economia i Finances

Sindicatura de Comptes

# Qualitat, control i certificació



**3.1. Acreditacions i política de qualitat**

**3.2. Activitat de control**

**3.3. Activitat de certificació**



### 3.1. Acreditacions i política de qualitat

El Consell Català de la Producció Agrària Ecològica és l'autoritat de control i certificació de la producció ecològica a Catalunya i ofereix certificacions acreditades per diferents governs i mercats comercials. Les finalitats del CCPAE són la representació, la defensa i garantia de la producció agrària ecològica

Aquest gran esforç per dotar al Consell d'especialització i competència tècnica per certificar segons diferents normatives és la font del prestigi del producte certificat català als principals mercats mundials d'aliments ecològics.

El CCPAE, com a entitat de control i certificació de productes agroalimentaris de Catalunya, té la obligació d'estar inscrita en el Registre d'Entitats de Control i Certificació de productes agroalimentaris de Catalunya, d'acord amb els criteris establerts en la Llei 14/2003, de 13 de juny, de qualitat agroalimentària i en el Decret 285/2006 de 4 de juliol.

Així mateix, el Decret 285/2006, estableix en el seu article 81.2 que un requisit per a la inscripció en aquest registre és disposar d'un certificat d'acreditació de l'Entitat Nacional d'Acreditació (ENAC). El CCPAE és la primera autoritat de control pública europea acreditada per aquesta Norma. Aquesta fita es tradueix en un reconeixement dins i fora de Catalunya del prestigi dels productes ecològics i del sector de la producció ecològica catalana.

Aquesta acreditació reconeix la competència tècnica del CCPAE per a la certificació dels productes ecològics, garantint que s'aplica el sistema de certificació de forma fiable i objectiva, i facilita l'acceptació dels productes ecològics certificats als mercats nacionals i internacionals.

#### Model de referència

Aquest model està reconegut dins i fora de Catalunya. Els productes ecològics i el sector de l'agricultura ecològica catalana tenen un prestigi internacional gràcies a les acreditacions,

a les garanties del Dret públic i als acords de col·laboració amb organismes de control i marques governamentals d'altres països.

Són els serveis que ofereix el CCPAE per a què els productes certificats pel Consell es puguin exportar i vendre en tots els mercats del món.

#### Acords d'equivalència

La majoria de països de fora la UE disposen de la seva pròpia normativa ecològica. Tot i que aquestes normes acostumen a ser similars, no són idèntiques, el què crea una barrera comercial, ja que qualsevol producte exportat ha de complir la normativa específica del país de destí.

Per facilitar el comerç, la unió europea (UE) ha negociat acords d'equivalència amb països de fora de la UE. Aquests acords impliquen un reconeixement mutu de les normes de producció ecològica d'ambdós parts i permeten que els productes certificats en ecològic puguin vendre's com a tal sense necessitat d'una nova certificació.

En aquests acords es defineixen condicions, per exemple, algunes poden ser requisits addicionals d'etiquetatge, o limitacions del tipus de productes emparats per l'acord.

#### Estats Units

A partir d'octubre de 2002, es va fer necessari el compliment del Programa Nacional Ecològic (NOP) dels Estats Units d'Amèrica, per tal de poder exportar els productes certificats com a ecològics al país nord-americà. El 15 de febrer de 2012, el govern dels Estats Units i la Unió Europea van signar un acord per a la comercialització dels productes ecològics certificats pel Reglament (UE) 2018/848, és a dir, la UE i els Estats Units han reconegut la normativa de producció ecològica i els sistemes de control com a equivalent sobre les seves respectives normes. Aquest acord no inclou els vins, els productes en conversió, els pinsos produïts amb antibiòtics i els animals

*(continua a la pàgina 58)*

**TAULA 10. Acreditacions, acords i serveis**

**Acreditació**

ENAC (Europa)



Entitat Nacional d'Acreditació  
(Norma UNE-EN ISO/IEC 17065)

**Acord d'equivalència**

NOP (Estats Units d'Amèrica)



Acord d'equivalència entre la Unió Europea i els Estats Units per a la comercialització de productes bio certificats

Japó



Acord d'equivalència entre la Unió Europea i els Japó per a la comercialització de productes bio certificats

**Serveis**

Producto Organico (Brasil)



Certificació que possibilita l'entrada dels productes ecològics catalans a l'incipient mercat brasiler

Delinat (Suïssa)



Segell que certifica els vins de producció ecològica de Suïssa

Bio Suisse (Suïssa)



Certificació que permet l'entrada de productes ecològics catalans a Suïssa

AB (França)



Marca AB, de l'agència de l'agricultura ecològica a França que identifica els productes ecològics d'aquest país

Bio Siegel (Alemanya)

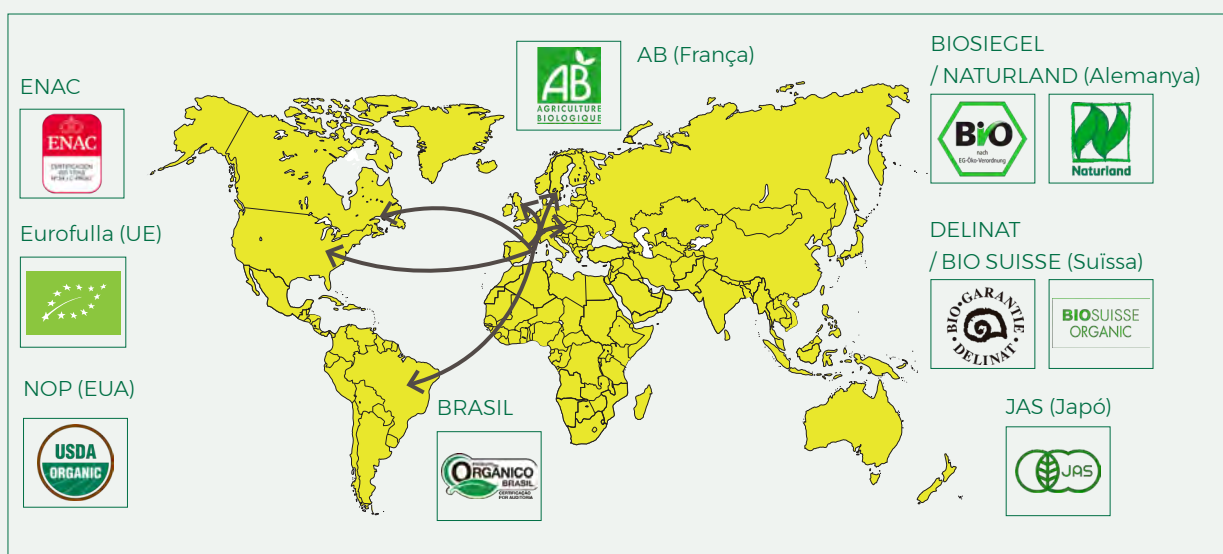


Logotip del govern d'Alemanya que identifica els productes ecològics certificats a Alemanya

Naturland (Alemanya)



Certificació que garanteix requisits ecològics i socials molt estrictes, més enllà de la normativa europea.



Mapa 1. Acreditacions, acords i serveis

# 3 · Qualitat, control i certificació

(ve de la pàgina 56)

aquàtics. Per tant, com que el vi no està inclòs, s'ha de continuar complint els requisits de la normativa USDA-NOP.

De manera que a data d'avui les empreses catalanes que volen exportar vi als EUA han d'elaborar i etiquetar els productes segons el NOP però l'empresa catalana no ha d'estar certificada pel NOP. El Consell fa la revisió de cadascuna d'aquestes etiquetes.

Una condició que estableix l'acord d'equivalència dels Estats Units és que cada enviament de producte ha d'anar acompanyat d'un certificat emès pel CCPAE com Autoritat reconeguda.

## Japó

A partir del 1 d'octubre del 2025 es va fer públic l'Acord d'Equivalència UE-Japó. Segons aquest document, una empresa pot exportar un producte ecològic al Japó sense necessitat de la certificació JAS, i sota l'acord d'equivalència, però s'han de complir un determinats requisits. Un dels requisits és que cada enviament de producte ha d'anar acompanyat d'un certificat d'exportació emès per una autoritat competent estrangera reconeguda. En el cas de Catalunya, aquest certificat és emès pel CCPAE com autoritat reconeguda.

## Homologacions Internacionals

El CCPAE ofereix altres serveis mitjançant acord de col·laboració, reconeixements i marques governamentals per a què els productes ecològics certificats a Catalunya puguin vendre's arreu del món.



## Altres serveis

### ConSORCI d'INSPECCIÓ I CONTROL (CiC)

L'abril del 2017 el CCPAE i el Consorci d'Inspecció i Control (CiC) van signar un conveni amb l'objectiu d'establir un marc de col·laboració per a què el CCPAE fes la verificació i control del Plec de condicions de les Denominacions d'Origen Protegides (DOP) Vitivinícoles de Catalunya.

Aquestes auditories només s'apliquen als cellers exclusius ecològics als quals se'ls aplica el règim de control establert en el reglament de producció ecològica i que alhora disposen d'una certificació de producte d'una de les DOP vitivinícoles de Catalunya, d'acord amb l'article 11.5 de la Llei 15/2002, de 27 de juny, d'ordenació vitivinícola i l'article 33.3 del Decret 474/2004, de 28 de desembre, pel qual es desenvolupa la Llei d'ordenació vitivinícola.

### Suïssa: Bio Inspecta i Bio Suisse

Per a què els operadors ecològics certificats pel CCPAE puguin exportar i comercialitzar els seus productes ecològics a Suïssa el Consell té establerts dos acords. Un és amb Bio Inspecta, entitat que fa la certificació de vins sota els estàndards Delinat. El CCPAE fa les auditories als viticultors i cellers de Catalunya i Bio Inspecta emet la certificació en base als controls realitzats pel Consell.

Així mateix, el CCPAE disposa d'un altre contracte de col·laboració amb International Certification Bio Suisse AG. És una societat autònoma fundada per l'associació de pagesos Bio Suisse per certificar les explotacions i els productes d'acord amb les normes de producció Bio Suisse fora de Suïssa.

### Naturland

Així mateix, des del maig de 2022 el CCPAE té un acord amb Naturland per realitzar els controls als operadors ecològics sota els estàndards d'aquesta entitat. Naturland és una associació alemanya sense ànim de lucre que té l'objectiu de protegir el medi ambient i preservar el suport natural de la vida a través d'una gestió orgànica de tots els àmbits de l'agricultura. Amb aquesta finalitat han elaborat els seus propis estàndards, denominats "Normes Naturland". El CCPAE fa les

auditories i Naturland és qui emet la certificació en base els controls fets pel Consell.

## Brasil

I per últim, perquè els operadors ecològics puguin exportar producte cap a Brasil el Consell també disposa d'un acord amb un organisme de control internacional, IBD. El CCPAE porta a terme la inspecció segons la normativa de producció ecològica de Brasil i IBD emet la certificació.

## Auditories rebudes pel CCPAE relacionades amb el control i la certificació

### Auditoria interna i auditoria d'ENAC

La norma de qualitat UNE-EN ISO/IEC 17065 estableix que un cop l'any l'entitat ha de rebre una auditoria interna i una auditoria d'ENAC per verificar que es compleixen els requisits de la Norma i que el sistema de gestió de qualitat està implantat i es manté de manera eficaç.

### Auditoria del DARPA

El DARPA, com a autoritat competent que ha conferit la facultat del control del producte ecològics a Catalunya al CCPAE, és el responsable de la supervisió de l'eficàcia i l'adequació del sistema de control aplicat pel Consell. Durant el 2025 el DARPA va realitzar una auditoria de supervisió de l'eficàcia i l'adequació del funcionament del CCPAE.

### Pla Nacional de Control Oficial

El Reglament (UE) 2017/625 també estableix que cal elaborar un informe anual. El CCPAE juntament amb la unitat de producció ecològica del DARPA ha elaborat el informe anual 2024 del Pla Nacional de Control Oficial de la producció agrària ecològica on es resumeixen els resultats de l'aplicació del Pla i s'avalua l'eficàcia dels programes de control.

## Coordinació CCPAE-DARPA

El 22 de juliol de 2024 l'Autoritat competent va aprovar una nova instrucció interna del procés de supervisió de l'eficàcia i l'adequació del funcionament del sistema de control del



CCPAE sobre els operadors ecològics. L'objectiu fonamental d'aquesta instrucció és assegurar que les activitats de l'entitat en aquest àmbit es porten a terme d'acord amb la normativa vigent que regula la producció agrària ecològica i segons els requisits generals de competència tècnica que ha de complir una entitat de certificació de producte per a ser reconeguda com a competent i fiable.

Per això en la instrucció s'estableix un règim de comunicacions cap a l'autoritat competent, relatives a la informació dels aspectes més rellevants del funcionament del CCPAE. A més, perquè la coordinació sigui eficaç ha d'existir una coordinació estreta, això es concreta en l'establiment d'una Comissió de coordinació dels mecanismes de coordinació entre el DARPA i el CCPAE.

Les Comissions de coordinació estan integrades per representants d'ambdues parts, amb l'objectiu d'aconseguir una millor eficàcia en el compliment de totes les tasques compartides o considerades d'interès comú. Aquesta comissió es reuneix de forma ordinària una vegada cada semestre, tot i que també es podran convocar reunions amb una freqüència menor, o fins i tot es poden convocar reunions extraordinàries. Durant l'any 2025 s'han realitzat 3 reunions de la comissió de coordinació.

Un altre mecanisme de coordinació són les reunions tècniques, integrades per representants tècnics d'ambdues parts, amb l'objectiu de tractar conjuntament temes tècnics específics relacionats amb l'aplicació del règim de control de la producció ecològica en els expedients dels operadors. Durant l'any 2025 s'han realitzat 3 reunions tècniques de coordinació.

## 3.2. Activitat de control

L'Àrea de Control del CCPAE s'encarrega d'executar el règim de control de l'activitat de tots els operadors ecològics catalans.

Entre les funcions d'aquesta Àrea s'inclouen la gestió de sol·licituds i actualitzacions de dades del Registre que arriben al Consell, la planificació anual de control dels operadors i la seva execució mitjançant auditories i inspeccions per verificar el compliment de la normativa. A més del control anual obligatori, es duen a terme visites addicionals basades en l'avaluació del risc, d'acord amb el que estableix el Reglament (UE) 2018/848 sobre producció ecològica. També es poden realitzar controls no planificats en cas de sospites o denúncies rebudes de terceres parts. També es gestiona internament els incompliments detectats als operadors, la preparació i gestió d'expedients per a la seva revisió i presa de decisions de l'Àrea de Certificació i elaborar, revisar i proposar millores dels documents que conformen el sistema de gestió de la qualitat.

### Sol·licituds presentades

L'any 2025, les sol·licituds rebudes al CCPAE que impliquen l'inici d'activitat o la modificació de

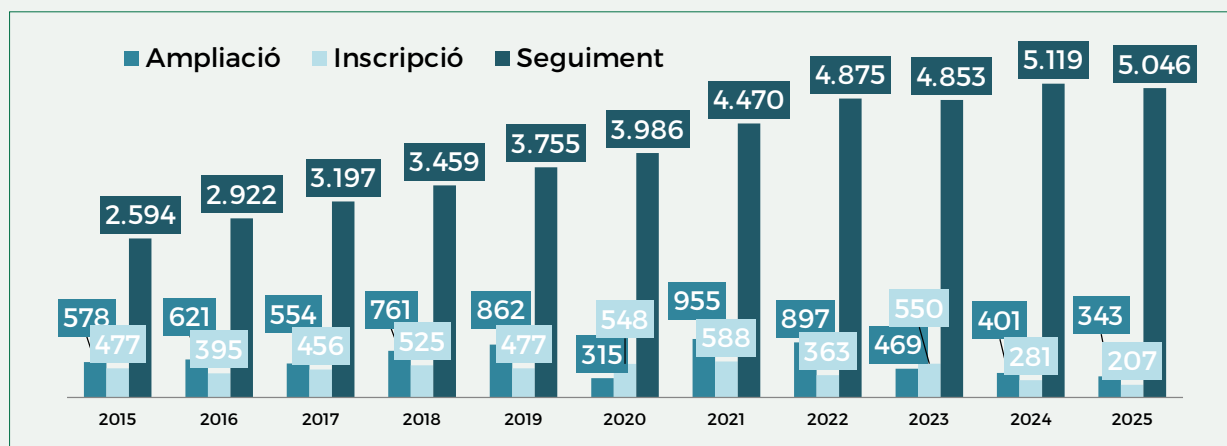
les dades del Registre han estat les següents: 228 sol·licituds de inscripció d'inici d'activitat; 1.047 d'ampliació de dades i 56 de canvi de titularitat. Per altra banda, s'han presentat 3.217 sol·licituds d'autorització per a la comercialització de producte i etiquetatge per part de 694 operadors i s'han revisat un total de 10.533 productes ecològics.

### Auditories de control UE: Reglament (UE) 2018/848

El sistema de certificació del CCPAE, acreditat per ENAC des del 2005, sota la norma europea UNE-EN ISO/IEC 17065, està basat en l'avaluació dels resultats de les visites de control a tots els operadors inscrits.

Durant tot l'any 2025 s'han realitzat 207 visites d'inscripció. Pel que fa als operadors que amplien dades del Registre, s'han realitzat 343 visites d'ampliació. El CCPAE efectua, com a mínim un cop l'any, un control físic a tots els operadors inscrits. Durant l'any 2025 s'han realitzat 5.046 visites de seguiment. A més, s'hi han realitzat 617 visites addicionals planificades de risc, i 196 visites addicionals no planificades, de les quals 19 eren visites dirigides.

GRÀFIC 8. Visites d'inscripció, ampliació i seguiment (2015-2025)



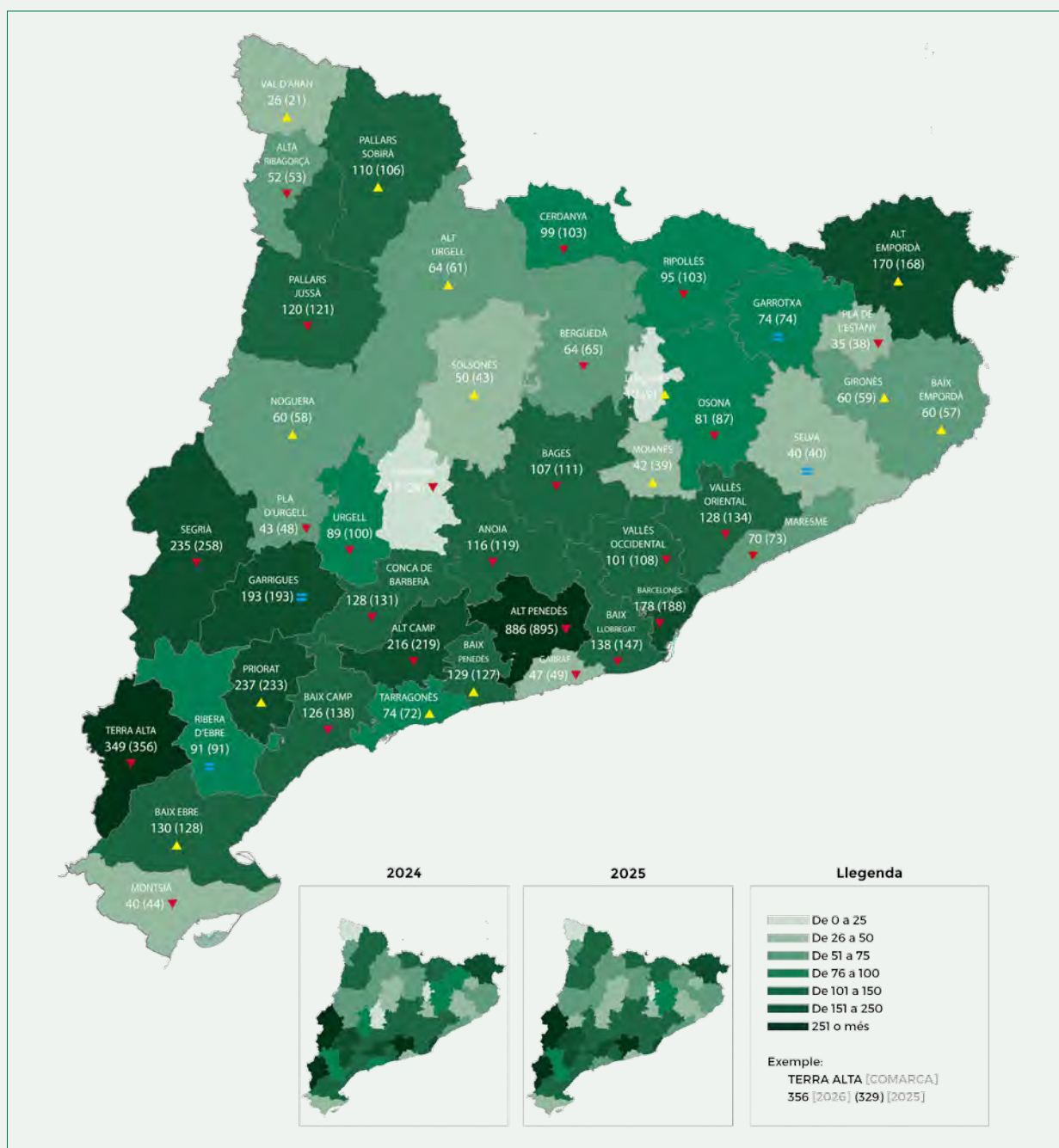
## Distribució territorial de les auditories

Els auditors i les auditores del Consell es distribueixen territorialment de forma estratègica atenent la tipologia dels operadors i l'àmplia diversitat de les seves activitats, amb

l'objectiu de guanyar en eficiència i eficàcia i per a què l'auditor o auditora aportí un valor afegit gràcies al seu coneixement del territori.

A continuació s'exposa el mapa de la concentració d'operadors i operadores, per comarques, segons la previsió per al 2026:

**MAPA 2. Concentració d'operadors per comarques (previsió per al 2026)**



## 3 · Qualitat, control i certificació

### Assaigs de les mostres dels productes certificats i resultats

El CCPAE pren i analitza mostres amb la finalitat de detectar productes no autoritzats en la producció ecològica, per comprovar si s'han utilitzat tècniques no conformes a la normativa o per detectar possibles contaminacions amb productes no autoritzats.

Al llarg de l'any 2025 es van prendre un total de 482 mostres a 337 operadors (6,37% del total d'operadors inscrits). Als productes amb resultat positiu, i si es detecta un incompliment del sistema de producció ecològica, se'ls retira la qualificació ecològica. Les mostres positives respecte del total d'analítiques van ser 62 (12,86% del total). El balanç de les analítiques es mostra a la taula 42.

**TAULA 11. Analítiques realitzades i avaluació dels resultats (2025)**

Tipus de mostra	Paràmetre analític	Mostres	Positius	% positius
Productes vegetals i elaborats	Multiresidus	410	60	14,63%
Productes vegetals i elaborats	OMG	45	2	4,44%
Vins i mosts	Diòxid de sofre	6	0	0%
Productes elab. d'origen animal	Nitrits	9	0	0%
Productes d'origen animal	Antibiòtics	12	0	0%
<b>TOTALS</b>		<b>482</b>	<b>62</b>	<b>12,86%</b>

### Auditories d'altres normatives de producció ecològica fora de la UE i altres normatives de qualitat de producte agroalimentari

El CCPAE realitza les inspeccions per altres certificacions de qualitat amb les quals té establerts acords, com ara els segells de Delinat

(vins Suïssa), Bio Suisse (Suïssa), Producto Organico (Brasil), Naturland (Alemanya), la restauració d'Intereco i la Denominació d'Origen dels vins catalans del Consorci d'inspecció i Control.

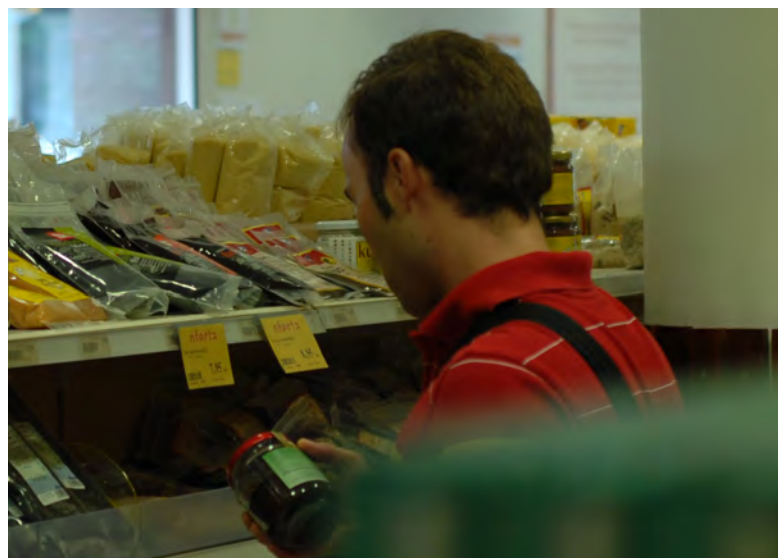
A la taula 43 figura el resum de l'activitat d'aquests controls.

**TAULA 12. Auditories d'altres normatives (2025)**

Normativa	Núm. controls (productors)	Núm. controls (elaboradors)	Núm. controls (prod./elab.)	Núm. controls (comercialitz.)
Delinat	3	2	-	-
Bio Suisse / Inscripció	1	1	-	-
Bio Suisse / Seguiment	8	6	6	-
Brasil / Seguiment	1	2	1	-
Naturland / Seguiment	2	4	1	-
<b>Normativa</b>	<b>Inspeccions</b>			
Restauració ecològica Intereco	5			
CiC (Plec condicions DO)	53			

## Denúncies per ús indegut de les mencions protegides

El CCPAE actua d'ofici davant de qualsevol denúncia que rep, mitjançant la seva plataforma de denúncies, amb la sospita d'un ús indegut de les mencions protegides per la normativa ("ecològic", "biològic", "orgànic") a productes agroalimentaris. Si el Consell ha rebut evidències suficients que l'empresa o comerç està fent un ús indegut de les mencions protegides, li envia una notificació electrònica informant-lo que ha de retirar-les en un termini determinat (depenent de la gravetat, 10, 15 o 30 dies hàbils) o bé presentar la inscripció al CCPAE per sotmetre's a control. Si no es rep resposta en el termini establert, es deriva la denúncia a l'autoritat competent, el DARPA. L'any 2025, s'han gestionat 28 denúncies.



**TAULA 13. Denúncies per ús indegut de les mencions protegides (2025)**

Referència	Descripció de la denúncia	Referència	Descripció de la denúncia
ZCAS-0-37	Ús menció 'ecològic' a botiga. Comunica inscripció.	ZCAS-0-51	Ús menció 'ecològic' antic inscrit. Derivada a AuC
ZCAS-0-38	Ús menció 'orgànic' a producte. Retira la menció.	ZCAS-0-52	Arxivada per no procedent
ZCAS-0-39	Arxivada per no procedent	ZCAS-0-53	Arxivada per manca d'evidència
ZCAS-0-40	Ús menció 'ecològic' a botiga. Retira la menció.	ZCAS-0-54	Arxivada per manca d'evidència
ZCAS-0-41	Derivada a l'AuC per ser denúncia repetida	ZCAS-0-55	Ús menció 'ecològic' a raó social i web. Derivada a AuC
ZCAS-0-42	Derivada a l'AuC per ser de producte de França	ZCAS-0-56	Ús menció 'ecològic' a web. Retira la menció.
ZCAS-0-43	Derivada a l'AuC per ser denúncia repetida	ZCAS-0-57	Ús menció 'ecològic' a botiga. Comunica inscripció.
ZCAS-0-44	Ús menció 'ecològic' a paradeta de mercat	ZCAS-0-58	Ús menció 'ecològic' a web. Retira la menció.
ZCAS-0-45	Ús menció 'ecològic' a cooperativa. Derivada a AuC	ZCAS-0-59	Arxivada per manca d'evidència
ZCAS-0-46	Ús menció 'ecològic' sense segell' a directori oficial	ZCAS-0-60	Arxivada per manca d'evidència
ZCAS-0-47	Ús menció 'ecològic' antic inscrit. Derivada a AuC	ZCAS-0-61	Derivada a l'AuC per ser de producte d'Almeria
ZCAS-0-48	Ús menció 'ecològic' a factura. Derivada a AuC	ZCAS-0-62	Ús menció 'ecològic' antic inscrit. Ja no opera a Cat. Derivada a AuC
ZCAS-0-49	Ús menció 'ecològic' a supermercat. Derivada a AuC	ZCAS-0-63	Arxivada per no procedent
ZCAS-0-50	Arxivada per no procedent	ZCAS-0-64	Oberta

\*AuC: Autoritat Competent

# 3 · Qualitat, control i certificació

## Intercanvis d'informació entre organismes i autoritats de control (crosschecks)

El Reglament (UE) 2018/848, en relació a l'intercanvi d'informació, estableix que les autoritats competents i les autoritats i organismes de control intercanviaran la informació pertinent sobre els resultats dels seus controls amb altres autoritats competents i autoritats i organismes de control, prèvia petició degudament justificada per la necessitat de garantir que un producte s'ha produït de conformitat amb el normativa europea. També podran intercanviar l'esmentada informació per pròpia iniciativa.

En relació als casos d'irregularitats o infraccions que afectin el caràcter ecològic d'un producte, s'estableix que la informació relacionada es comunicarà immediatament entre les autoritats i

organismes de control, les autoritats competents i els Estats membres afectats i, en el seu cas, es transmetrà a la Comissió Europea.

La informació que ha gestionat el CCPAE ha estat relacionada amb investigacions oficials d'operadors inscrits arran de notificacions internes o d'altres autoritats competents, verificació de certificats, etiquetatge, ús d'ingredients i presència de residus en operadors propis i externs, tramitacions de la pèrdua provisional o definitiva de la certificació ecològica de productes comercialitzats o rebuts pels operadors, comunicació amb altres organismes de control per a la investigació oficial d'operadors no inscrits al CCPAE i verificació de no conformitats per les importacions de productes ecològics.

El CCPAE ha registrat durant l'any 2025 un total de 171 expedients d'intercanvi d'informació.

**TAULA 14. Intercanvis d'informació realitzats pel CCPAE (2025)**

Tipus de comunicació	Origen / Destí de la comunicació			TOTAL
	Operadors / Altres organismes o autoritats de control	Autoritat Competent	Altres països	
Gestió de sospites d'incompliments a operadors inscrits	44	2	7	53
Comprovacions creuades de certificats, etiquetatge i composició de productes	39	2	3	44
Tractament de les comunicacions de retirada de producte tant provisionals com a definitives	23	9	0	32
Petició d'investigació oficial a operadors d'altres autoritats	14	0	10	24
Verificacions sobre importacions de productes ecològics	4	14	0	18
<b>TOTAL GENERAL</b>	<b>124</b>	<b>27</b>	<b>20</b>	<b>171</b>

## Tràmits excepcionals

La normativa també preveu diverses situacions excepcionals que han de ser autoritzades o per l'Autoritat Competent de Catalunya (DARPA) o pel CCPAE. Durant l'any 2025, el Consell ha donat curs als tràmits excepcionals següents:

### Reconeixement de l'inici del període de conversió

El Reglament de producció ecològica estableix que abans de que els productes vegetals es puguin considerar ecològics, les parcel·les hauran de passar un període de conversió on s'han d'aplicar les normes de producció ecològiques. Aquest període serà d'almenys dos anys en el cas conreus anuals o de prats o farratges perennes o durant un període d'almenys tres anys en el cas de cultius perennes. En el cas de terres associades a la producció de bestiar ecològic no herbívor, el període de conversió serà d'un any.

La normativa dona la opció de poder reconèixer de manera retroactiva el període de conversió en aquests casos:

- les parcel·les de l'operador hagin estat objecte de mesures definides en un programa executat d'acord amb el Reglament (UE) 1305/2013 per tal de garantir que no s'han emprat en aquestes parcel·les productes o substàncies diferents dels autoritzats per al seu ús en la producció ecològica; o bé
- l'operador pugui demostrar que les parcel·les eren espais naturals o zones agrícoles que, durant un període no inferior a tres anys, no havien estat tractats amb productes o substàncies no autoritzats per utilitzar-los en la producció ecològica.

Per poder acollir-se al segon cas, el CCPAE realitza una inspecció física, que pot incloure una presa de mostres, per comprovar que es compleix amb el requisits establerts. Amb el resultat de la visita es genera un informe tècnic de valoració i que s'envia a l'Autoritat Competent, per adoptar la decisió al respecte.

Durant l'any 2025 s'han realitzat 44 informes de sol·licituds del reconeixement del període de conversió.

### Pla de conversió i/o de les mesures de control de producció paral·lela

Segons la normativa de producció ecològica tota explotació agrícola es gestionarà d'acord amb els requisits aplicables a la producció ecològica.

Com a excepció, en el cas de conreus perennes que requereixin un període de cultiu d'almenys tres anys, es pot tenir en producció ecològica i no ecològica varietats que no es puguin diferenciar fàcilment o les mateixes varietats sempre que la producció estigui inclosa en un pla de conversió de producció paral·lela.

Aquest pla s'haurà de concloure en un termini màxim de cinc anys i des del CCPAE es comprovarà cada any que les mesures de separació puguin garantir que es compleix amb la normativa de producció ecològica.

L'any 2025 s'han autoritzat 3 nous plans de conversió de producció paral·lela i s'ha confirmat que es compleixen les mesures en 10 expedients més.

### Ús de material de reproducció vegetal no ecològic

En producció ecològica s'han d'utilitzar materials de reproducció vegetal ecològics. No obstant això, si la base de dades estatal ECOSID (del MAPA) demostra que no hi ha prou material ecològic, en conversió o autoritzat, es pot permetre l'ús de material no ecològic amb autorització prèvia.

A Catalunya, aquesta autorització la concedeix el CCPAE, per delegació del Departament d'Agricultura, Ramaderia, Pesca i Alimentació (DARPA).

Malgrat que el Departament estableix una autorització general de forma anual per a determinades espècies, subespècies i varietats, els operadors poden sol·licitar autoritzacions d'espècies o varietats que no estan incloses.

Durant l'any 2025 s'han concedit 1.967 autoritzacions per a l'ús de material de reproducció vegetal no ecològic, a un total de 347 productors vegetals, que representen el 10,89% del total.



Aquestes dades posen de manifest que la disponibilitat de material de reproducció vegetal ecològic continua sent limitada en alguns cultius i varietats.

### **Inscripció/actualització en l'aplicació del material de reproducció vegetal ecològic o en conversió**

Per conèixer la disponibilitat de material de reproducció vegetal ecològic i en conversió, el Ministerio de Agricultura, Pesca y Alimentación (MAPA) ha creat la base de dades ECOSID, on es recull i publica la disponibilitat de material vegetal de reproducció ecològic. La base de dades és gestionada per la Subdirecció General de Qualitat i Sostenibilitat Alimentària del MAPA, amb informació validada prèviament per les autoritats competents de cada comunitat autònoma.

Els operadors poden inscriure les seves ofertes de materials de reproducció vegetal sol·licitant al CCPAE l'accés a ECOSID.

Durant l'any 2025, s'ha gestionat 1 sol·licitud d'accés a l'aplicació.

### **Ús d'additius restringits en la transformació d'aliments ecològics**

La Comissió Europea pot autoritzar determinats additius alimentaris i coadjuvants tecnològics per a aliments ecològics transformats.

Alguns d'aquests additius només es poden fer servir si es demostra que no existeix cap alternativa tecnològica que ofereixi les mateixes garanties i/o permeti mantenir les característiques específiques del producte alimentari. Per poder utilitzar aquests additius, cal que l'Autoritat Competent aprovi el seu ús.

Durant l'any 2025, no s'ha gestionat cap sol·licitud d'ús d'aquests additius d'ús restringit.

## 3.3. Activitat de certificació

### Comitè de Certificació

El Comitè de Certificació pren els acords sobre la certificació. Aquest òrgan està format per un total de tres persones tècniques, en rotació.

El Decret 312/2022, de 2 de novembre, en regula les seves funcions.

### Avaluació de les auditories de control per part del Comitè de Certificació

Durant l'any 2025, el Comitè de Certificació ha emès un total de 7.470 informes dels quals s'han derivat l'emissió dels nous certificats als operadors inscrits, així com les actuacions davant els incompliments detectats.

Arran d'aquests incompliments que s'han produït, el Comitè de Certificació ha resolt, durant l'any 2025 un total de 9 retirades de la certificació, que impliquen la baixa al registre, 99 prohibicions de l'ús del termes de producció ecològica a un total de 80 operadors i 47 propostes d'obertura d'expedient sancionador.

El Comitè també ha avaluat les sol·licituds d'autorització per a la comercialització de producte. Durant 2025, s'han aprovat 4.944 productes, dels quals 63 són productes hortofrutícoles, 3.297 són productes elaborats, 1.440 són productes distribuïts i 144 productes importats.

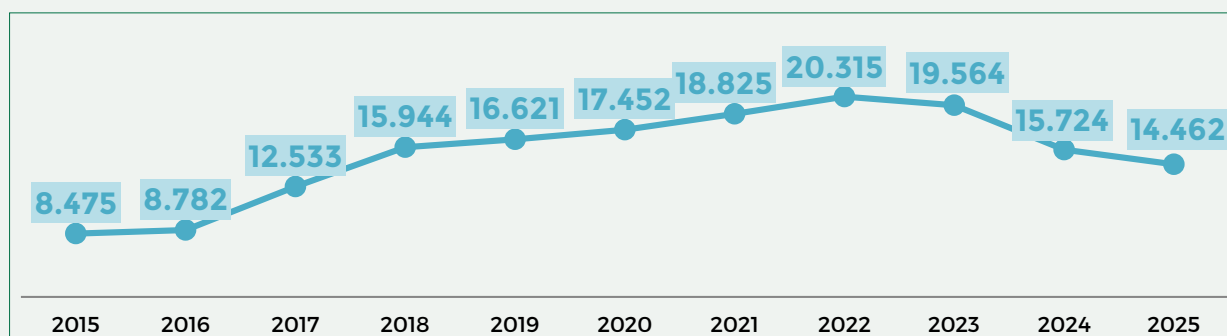
En 2025 s'han aprovat un total de 14.462 certificacions de productes -de producció primària, producte transformat o nous productes.

**TAULA 15. Expedients valorat segons la normativa de la UE (2025)**

Tipus d'informe	Total
Seguiment	4.630
Ampliació	920
Addicional planificada	628
Informe actualització dades	508
Inscripció	213
Addicional no planificada	227
Desistiments/Renúncies	102
Altres comunicacions	193
Canvi de titularitat	49
Informe resolució recurs alçada	0
<b>TOTAL</b>	<b>7.470</b>

# 3 · Qualitat, control i certificació

**GRÀFIC 9. Certificacions de producte (2015-2025)**



**TAULA 16. Noves autoritzacions de comercialització de producte (2025)**

Productes hortofructícoles	63
Productes elaborats	3.297
Productes distribuïts	1.440
Productes importats	144
<b>TOTAL de productes nous</b>	<b>4.944</b>

## Incompliments

Arran dels controls, el cos tècnic d'auditors i audidores poden detectar incompliments, entenent per incompliment com el fet de no complir amb els requisits aplicables de la normativa a la qual està sotmès l'operador. Els incompliments poden ser lleus, greus i crítics.

### Incompliments lleus

Els incompliments lleus de la norma no afecten al caràcter bio d'un producte. A les inspeccions del 2025 s'han detectat 840 incompliments lleus a 627 operadors/es (gràfic 10).

### Incompliments greus i/o crítics

D'altra banda, poden detectar-se aquells incompliments de la normativa vigent que sí afecten o poden afectar al caràcter ecològic d'un producte i/o que tinguin efectes prolongats en els temps, catalogats com a greus i/o crítics. Aquests poden derivar en retirada de la certificació o en prohibició de l'ús dels

termes protegits o en proposta d'expedient sancionador.

### Retirada de la certificació

Davant de la detecció d'un incompliment crític s'inicia el procediment de retirada de la certificació. L'any 2025 s'han realitzat 18 acords d'inici de retirada de la certificació, amb 13 mesures cautelars de retirada provisional del certificat, i 9 han finalitzat en retirada de la certificació.

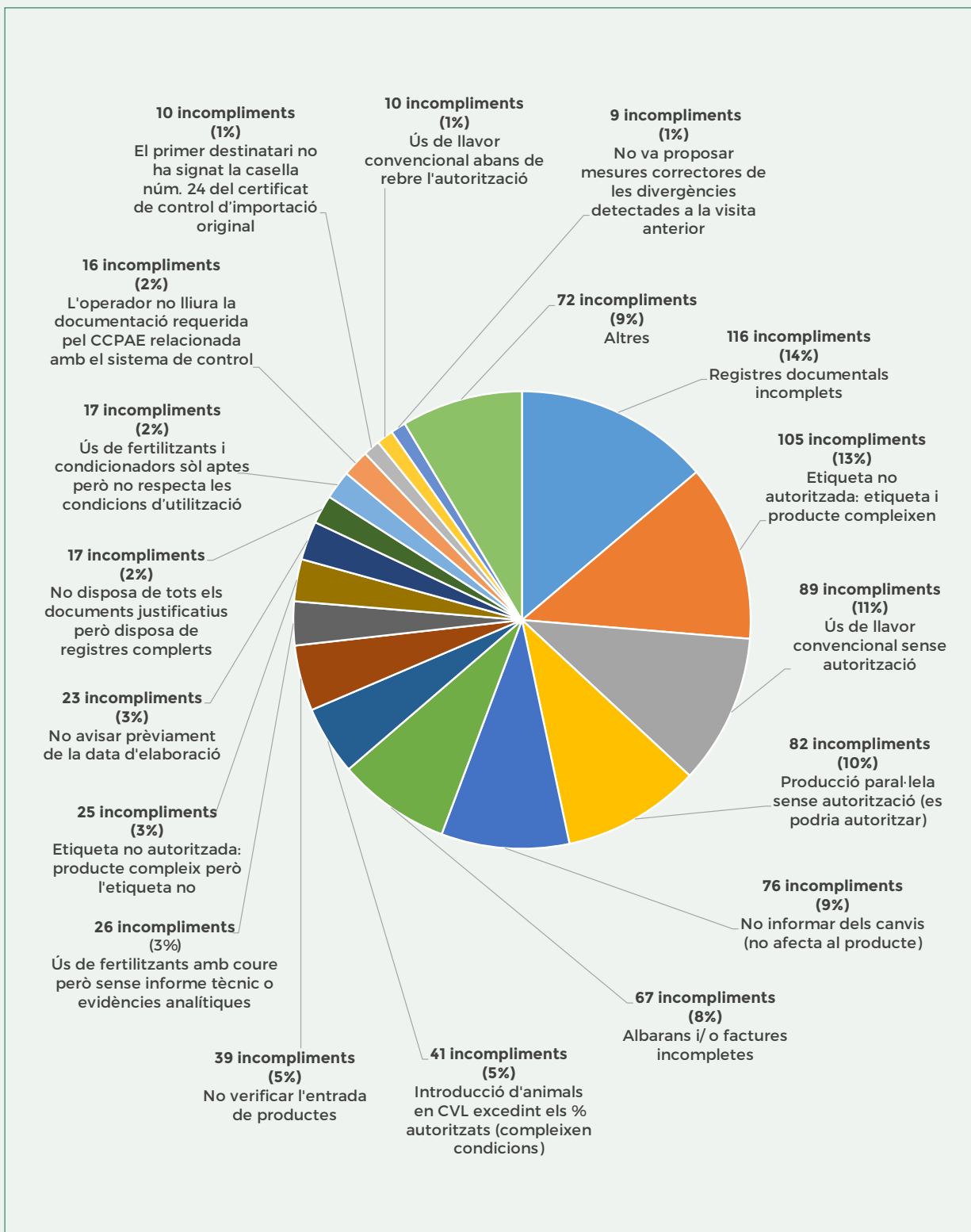
### Prohibició de l'ús dels termes protegits

Davant la detecció d'incompliments greus amb el sistema de producció ecològica amb afectació de producte, al llarg de l'any 2025 s'han efectuat 99 prohibicions de l'ús dels termes protegits a 80 operadors diferents (gràfic 11 i taula 48).

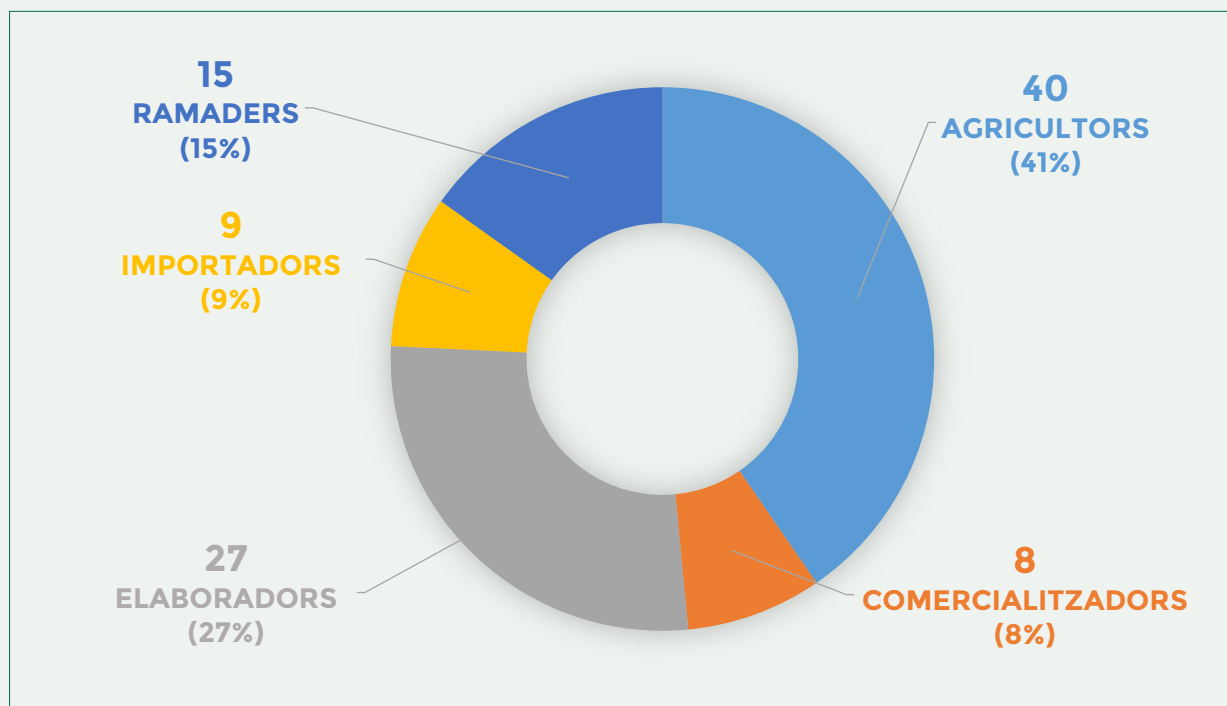
### Proposta d'expedient sancionador

Davant d'incompliments que afecten el sistema de producció bio, on es detecta intencionalitat per part de l'operador/a o per la falta reiterada de incompliments administratius, l'any 2025 el CCPAE ha proposat un total de 47 expedients sancionadors (gràfic 12 i taula 49).

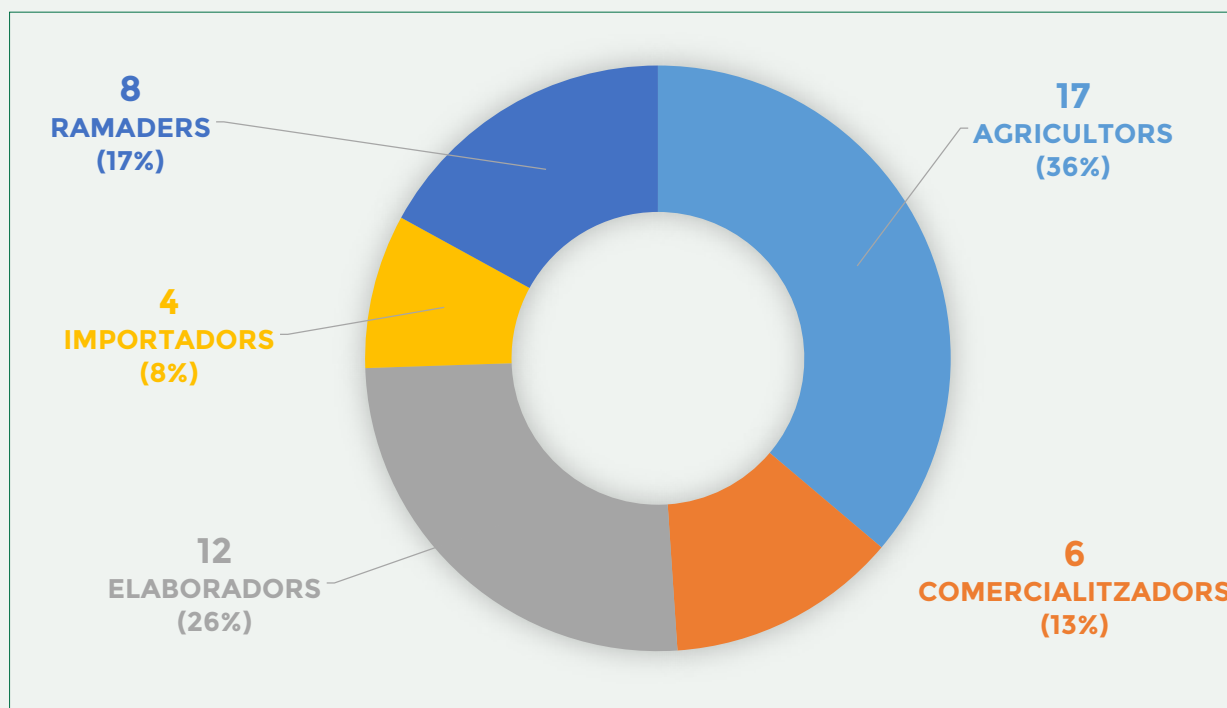
## GRÀFIC 10. Tipus d'incompliments lleus més freqüents (2025)



**GRÀFIC 11. Prohibicions de l'ús dels termes protegits per tipus d'operador/a (2025)**



**GRÀFIC 12. Propostes d'expedient sancionador per tipus d'operador/a (2025)**



**TAULA 17. Prohibicions de l'ús dels termes protegits (2025)**

Motiu	Quantitat
PRODUCCIÓ VEGETAL: detecció de pesticides no autoritzats per l'Annex II R (UE)889/2008. L'operador ha pres totes les mesures precautòries de control i es pot tractar d'una contaminació per deriva	26
GENERAL: l'operador/a no verifica correctament l'entrada de producte ecològic o la vigència certificat de conformitat proveïdor i/o no disposa document d'acompanyament, i/o no registra la verificació. El producte no és ecològic	15
PRODUCCIÓ VEGETAL: detecció de pesticides no autoritzats per l'Annex I R (UE) 2018/848. L'operador no ha pres totes les mesures precautòries de control i es pot tractar d'una contaminació per deriva	10
ETIQUETATGE: venda de producte convencional com si fos ecològic	7
ETIQUETATGE: venda de producte en conversió com si fos d'agricultura ecològica	5
ETIQUETATGE: venda de producte sense qualificació (SQ) utilitzant les indicacions protegides (en conversió o ecològic)	4
PRODUCCIÓ ANIMAL: introducció d'animals (excepte animals de l'avicultura) procedents d'unitats de producció que no compleixen les normes de producció ecològica (convencionals) sense complir les condicions que ho permeten. No destinades a cria	4
PRODUCCIÓ VEGETAL: ús de material de reproducció vegetal convencional tractada amb productes no permesos en ecològic	4
GENERAL: no informar i/o informar erròniament al CCPAE en la descripció, les mesures concretes, les mesures cautelars o en les disposicions en matèria de control inicial. Implica afectacions en el mètode de producció ecològic i/o hi ha afectació de producte	3
PRODUCCIÓ VEGETAL: ús de material de reproducció vegetal convencional no tractat sense haver sol·licitat l'autorització, i no es complien les condicions	3
GENERAL: incompliment de la normativa general que afecta al sistema de producció ecològic	2
IMPORTACIONS: realitzar importacions sense el corresponent certificat de control d'importació, o amb un certificat de control d'importació no conforme	2
PRODUCCIÓ VEGETAL: detecció de fitosanitaris no autoritzats en l'Annex I, R d'execució 2021/1165 confirmant frau	2
PRODUCCIÓ VEGETAL: la quantitat total de fems aplicats ha excedit els 170 kg de nitrogen per hectàrea de la superfície agrícola adobada i any	2

### 3 · Qualitat, control i certificació

PRODUCCIÓ VEGETAL: producció paral·lela de cultius herbacis: producció ecològica i/o en conversió amb les mateixes varietats que en convencional	2
ELABORACIÓ: ús d'ingredients d'origen agrari convencionals no inclosos en la llista de l'annex V R (UE)2021/1165 i sense l'autorització prèvia de l'autoritat competent	1
ETIQUETATGE: s'utilitza una etiqueta no autoritzada i el producte no compleix amb les normes Capítol III R (UE) 2018/848 i el producte (transformat) no és ecològic	1
GENERAL: l'operador ha tingut coneixement de que un producte que ell ha produït, preparat, importat o rebut d'un altre operador no compleix les normes relatives a la producció ecològica, i no ha iniciat els procediments per retirar les indicacions protegides producte o per separar-lo i identificar-lo. L'operador no ha comunicat aquest fet al CCPAE	1
GENERAL: l'operador no disposa de registres documentals complerts i tampoc disposa de tots els documents justificatius moviment de la mercaderia (factures, albarans, etc.)	1
PRODUCCIÓ ANIMAL: alimentació amb matèries primeres no ecològiques en animals, excepte que disposi de la corresponent autorització de l'Autoritat Competent per circumstàncies catastròfiques (Art. 22 R (UE) 2018/848 i Art. 3 R (UE) 2020/2146) i/o es tracti de pinsos proteics en porcs i aus de corral (Annex II part II punts 1.9.3.1.c) i 1.9.4.2.c) R (UE) 2018/848	1
PRODUCCIÓ ANIMAL: les superfícies mínimes per a l'establació, les zones d'exercici o la resta de condicions dels allotjaments no es compleixen	1
PRODUCCIÓ ANIMAL: no es pot justificar que l'alimentació compleixi amb el R (UE) 2018/848	1
PRODUCCIÓ VEGETAL: ús de productes i/o substàncies no autoritzades amb l'objectiu de netejar i evitar incrustacions en els locals i instal·lacions utilitzades per a la producció vegetal, incloses les d'emmagatzematge en les explotacions agràries	1
<b>TOTAL</b>	<b>99</b>

**TAULA 18. Incompliments que han motivat expedient sancionador (2025)**

Tipus d'incompliment	Quantitat
L'operador no verifica correctament l'entrada de producte ecològic o la vigència certificat de conformitat proveïdor i/o no disposa document d'acompanyament, i/o no registra la verificació. El producte no és ecològic	8
Venda de producte convencional com si fos ecològic	8
Ús de material de reproducció vegetal convencional tractada amb productes no permesos en ecològic	5
Detecció de fitosanitaris no autoritzats en l'Annex I, R d'execució 2021/1165 confirmant frau	3
L'operador té, negocia, utilitza indegudament o falsifica documents, etiquetes i altres documents d'identificació propis dels productes ecològics	3
Les superfícies mínimes per a l'establiment, les zones d'exercici o la resta de condicions dels allotjaments no es compleixen	2
L'operador no compleix amb les mesures establertes a la unitat, els locals i/o l'activitat per garantir el compliment de les normes de producció ecològiques	2
No informar i/o informar erròniament al CCPAE en la descripció, les mesures concretes, les mesures cautelars o en les disposicions en matèria de control inicial. Implica afectacions en el mètode de producció ecològic i/o hi ha afectació de producte	2
Realitzar importacions sense el corresponent certificat de control d'importació, o amb un certificat de control d'importació no conforme	2
Venda de producte amb les indicacions protegides d'AE sense disposar del certificat de conformitat emès pel CCPAE. La venda s'ha fet abans d'haver comunicat les dades per inscriure's al Registre d'operadors ecològics	2
Alimentació amb matèries primeres no ecològiques en animals, excepte que disposi de la corresponent autorització de l'Autoritat Competent per circumstàncies catastròfiques (Art. 22 R (UE) 2018/848 i Art. 3 R (UE) 2020/2146) i/o es tracti de pinsos proteics en porcs i aus de corral (Annex II part II punts 1.9.3.1.c) i 1.9.4.2.c) R (UE) 2018/848)	1
Introducció d'animals (excepte animals de l'avicultura) procedents d'unitats de producció que no compleixen les normes de producció ecològica (convencionals) sense complir les condicions que ho permeten. No destinades a cria	1

### 3 · Qualitat, control i certificació

La comptabilitat documentada no mostra un equilibri entre les entrades i les sortides: - S'estableix un llindar de tolerància 5% - S'inclouen en aquest balanç els rendiments productius no corresponents amb les superfícies registrades i /o els valors de la zona sense justificació raonada	1
L'operador ha tingut coneixement de que un producte que ell ha produït, preparat, importat o rebut d'un altre operador no compleix les normes relatives a la producció ecològica, i no ha iniciat els procediments per retirar les indicacions protegides producte o per separar-lo i identificar-lo. L'operador no ha comunicat aquest fet al CCPAE	1
Producció paral·lela de cultius herbacis: producció ecològica i/o en conversió amb les mateixes varietats que en convencional	1
REINCIDÈNCIA: Introducció d'animals (excepte animals de l'avicultura) excedint els percentatges autoritzats, o per circumstàncies catastròfiques, procedents d'unitats de producció que no compleixen les normes de producció ecològica (convencionals) sense l'aprovació de l'autoritat competent (sense autorització). Les condicions que permeten aquesta excepció es compleixen	1
S'utilitza una etiqueta no autoritzada i el producte no compleix amb les normes Capítol III R (UE) 2018/848 i el producte (transformat) no és ecològic	1
Venda de producte amb les denominacions d'AE sense disposar del certificat de conformitat emès pel CCPAE. La venda s'ha fet després d'haver comunicat les dades per inscriure's al Registre d'operadors ecològics però abans de disposar del corresponent certificat de conformitat	1
Venda de producte en conversió com si fos d'agricultura ecològica	1
Venda de producte sense qualificació (SQ) utilitzant les indicacions protegides (en conversió o ecològic)	1
<b>TOTAL</b>	<b>47</b>

## Elaboració d'estadístiques

El CCPAE, en compliment de la normativa europea de producció ecològica, elabora cada any la informació estadística anual indicant les següents dades:

- a) El nombre de productors, transformadors, importadors i exportadors de productes ecològics;
- b) La producció de cultius ecològics i la superfície de cultiu en conversió i en agricultura ecològica;
- c) La producció ramadera ecològica en nombre de caps i els productes animals ecològics;
- d) Les dades relatives a la producció ecològica industrial, per tipus d'activitat.

## Emissió de certificats

S'han emès un total de 9.548 certificats, dels quals 6.023 s'han emès de forma automàtica, 1.691 sota comanda, i 1.834 per a l'exportació (taula 50). D'aquests darrers, 1.552 certificats (85%) són per a l'exportació als Estats Units (NOP). En tots

els certificats es revisa que el producte estigui autoritzat i es valida la quantitat i el número de lot en cada operació comercial.

## Certificats per als ajuts agroambientals

L'any 2025, hi ha hagut un total de 3.613 peticionaris d'ajuts agroambientals de la línia de Producció Agrària Ecològica (corresponent al Programa Estratègic de la Política Agrària Comunica -PEPAC- 2023-2027).

Del total del peticionaris, 3.537 eren inscrits (el 88% del total de 3.977 productors) i 76 eren no inscrits.

Arran d'aquestes peticions, el CCPAE avalua el compromís del compliment de la normativa i emet els certificats acreditatius per als ajuts agroambientals, amb les dades dels inscrits, per tal que puguin percebre els ajuts agroambientals respectius.

**TAULA 19. Certificats emesos per a l'exportació (2025)**

País	Núm. certificats	País	Núm. certificats
ESTATS UNITS	1552	EQUADOR	4
COREA DEL SUD	141	MÈXIC	4
JAPÓ	58	AUSTRÀLIA	3
ARÀBIA SAUDÍ	14	CANADÀ	3
TAIWAN	14	TURQUIA	3
ISRAEL	11	KUWAIT	1
XILE	10	MARROC	1
DUBAI	10		
PERÚ	5	<b>TOTAL</b>	<b>1.834</b>

## 3 · Qualitat, control i certificació

**TAULA 20. Peticionaris d'ajuts agroambientals (2025)**

Ajuts PAE (PEPAC 2023-2027) -inscrits-	3.537
Ajut PAE (PEPAC 2023-2027) -no inscrits-	76
<b>TOTAL DE PETICIONARIS</b>	<b>3.613</b>

## Difusió de la normativa ecològica i el seu control i etiquetatge

**TAULA 21. Cursos, xerrades i jornades tècniques de difusió (2025)**

Lloc	Data	Tema
UAB Facultat de Veterinària	24/02/2025	Normativa, control i certificació producció agrària ecològica
Consell Comarcal del Pallars Jussà / AGRONOMI	17/03/2025	La producció agrària ecològica jornada informativa
Escola Agrària de Manresa	24/04/2025	Producció de boví de carn ecològic
UB Màster agricultura ecològica	25/05/2025	Normativa, control i certificació producció agrària ecològica
Biocultura	30/05/2025	Taller d'etiquetatge d'aliments ecològics amb degustació
DO Penedès	30/10/2025	Entrada en vigor dels nous requisits del plec de condicions
MAS BADIA (IRTA)	28/11/2025	Requisits normatius de la fertilització en la producció agrària ecològica

## Dades facilitades per a estadístiques i ajuts

**TAULA 22. Dades trameses al DARPA (2025)**

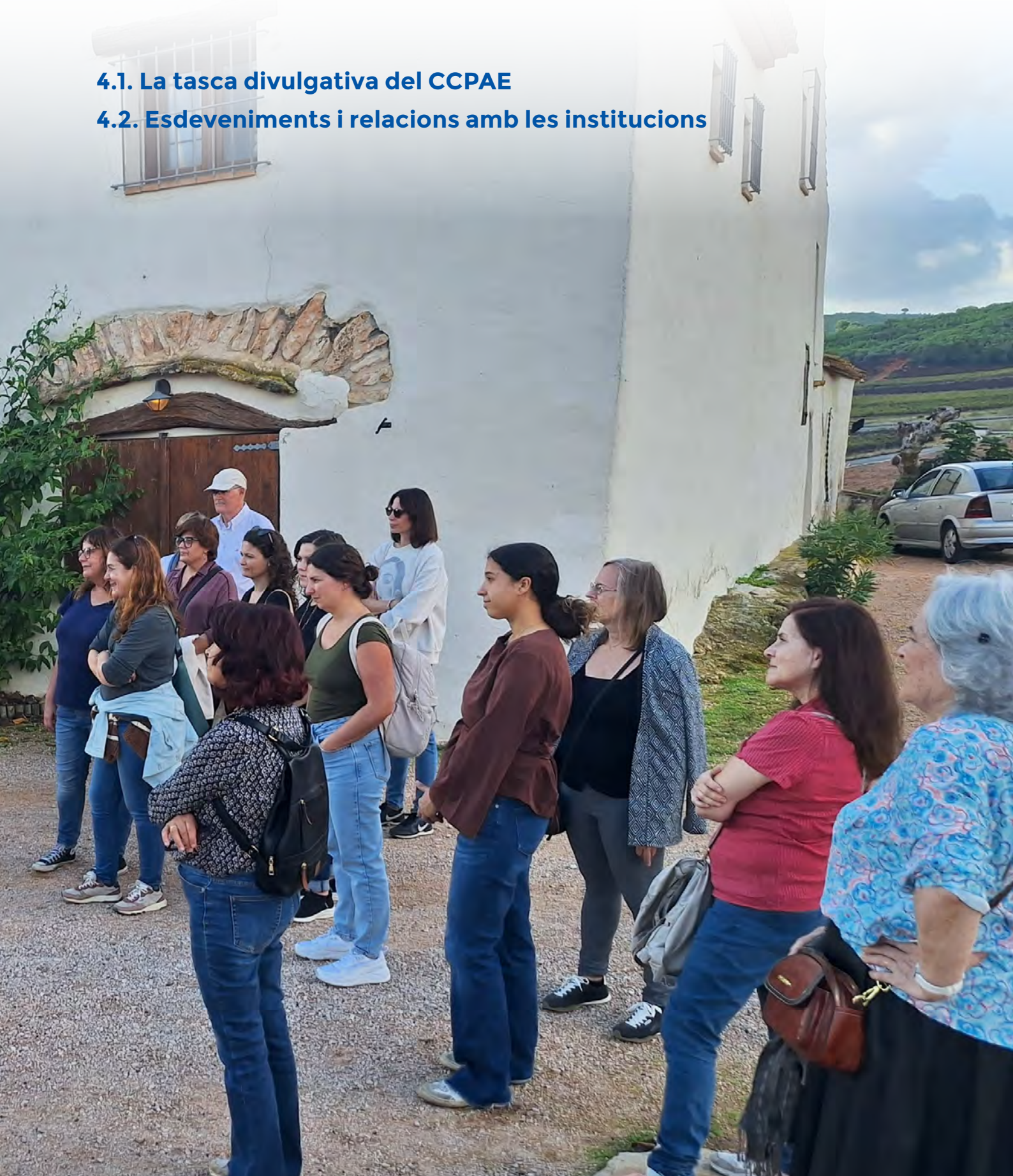
Qui ho sol·licita	Motiu	Dades
<b>Estadístiques</b>		
DG d'Agricultura i Ramaderia	Estadístiques i autoritzacions de material de reproducció vegetal	Estadístiques del MAPA i autoritzacions concedides del MRV de l'any 2025
Servei d'Estadística i Preus Agroalimentaris	Estructura de les Explotacions Agrícoles 2025	Operadors d'agricultura i ramadaderia
<b>Ajuts</b>		
Servei d'Ajuts a la Competitivitat Agrària	Ajuts a la Competitivitat i Mitigació del canvi climàtic 2025	Parcel·lari inscrit al CCPAE actualitzat
Servei d'Indústries i Comercialització Agroalimentàries	Ajut temporal a la Indústria Agroalimentària PIMES perjudicades per la crisi bèl·lica d'Ucraïna	Operadors inscrits al CCPAE
Servei d'Indústries i Comercialització Agroalimentàries	Ajuts a les inversions en el sector vitivinícola. Convocatòria 2025	Operadors inscrits al CCPAE com elaboradors de productes vitivinícoles (vi, most, etc.).
Servei d'Ajuts a la Sostenibilitat Agrària	Ajuts agroambientals d'agricultura i/o ramaderia ecològica	Fitxers d'agricultura i ramaderia ecològica
Servei d'Ajuts a la Sostenibilitat Agrària	Ajuts de Conservació de recursos genètics adreçat a agricultors	Data d'inscripció al CCPAE
Servei d'Ajuts a la Sostenibilitat Agrària	Control de subvencions addicionals d'ENESA 2025	Operadors inscrits al CCPAE
<b>Altres</b>		
Serveis Territorials a les Terres de l'Ebre	Gestionar la campanya 2025 de tractaments aeris a l'arròs al Delta de l'Ebre	Parcel·lari d'arròs inscrit al CCPAE actualitzat
Servei de Control Integrat i Pagaments	Preparació de la campanya DUN 2025	NIFs i superfícies inscrites al CCPAE

# Comunicació i promoció



## 4.1. La tasca divulgativa del CCPAE

## 4.2. Esdeveniments i relacions amb les institucions



### 4.1. La tasca divulgativa del CCPAE



La planificació de la comunicació i la promoció al CCPAE es treballa amb l'objectiu de promoure la producció agrària ecològica, la seva certificació i el seu consum, dirigint el missatge a dos públics objectius: el sector agrari i les persones consumidores.

Més concretament, el CCPAE treballa a l'entorn d'un missatge que esdevé el denominador comú de tota l'estratègia comunicativa de la corporació: els aliments ecològics com unes produccions de màxima qualitat organolèptica i nutritiva, que han d'acomplir amb una normativa europea exigent que els obliga a sotmetre's a control per part d'una entitat de control i certificació autoritzada.

Sota els principis d'una entitat que realitza una funció pública, com són el servei públic, la transparència, la qualitat, corresponsabilitat, participació en iniciatives ciutadanes i coneixement obert, el CCPAE va encetar ara fa deu anys el seu camí pel món de les xarxes socials. L'aposta del Consell per la comunicació online s'ha consolidat i ampliat, i es tracta d'una estratègia segura, que continua aportant noves oportunitats per comunicar el missatge.



Promoure la comunicació 2.0 entre l'entitat i els ciutadans i les ciutadanes permet establir una relació directa sense la mediació dels mitjans de comunicació de masses. Escoltar, interactuar, integrar, col·laborar i ajudar, entre d'altres, són paraules clau d'aquest ja no tan nou àmbit comunicatiu que es caracteritza per ser obert i participatiu.

Així, l'acció comunicativa del CCPAE cerca la participació i el compromís dels seus operadors, i de les comunitats creades a les xarxes de Facebook, Twitter i Instagram. El Concurs Fotogràfic o la implicació en la participació a la Setmana Bio, amb la visita guiada i el concurs #JoMenjoECO són exemple d'aquesta aposta. El repte és mantenir aquesta presència i augmentar l'abast, sent constants en el nostre esforç i en la nostra atenció.

*El CCPAE cerca el compromís i la col·laboració d'agents que poden ser altaveus i prescriptors de l'alimentació ecològica per multiplicar els canals i els públics que reben els nostres missatges*

*El CCPAE continua ampliant la seva influència a les xarxes socials per tal de difondre l'alimentació ecològica i la seva certificació, i mantenint una comunitat estable de persones seguidores als diversos canals*

## 4.1.1. La comunicació externa

El CCPAE presta uns serveis de certificació als operadors. De fet, el Consell es va crear per complir aquesta funció de control i certificació, però les seves finalitats són la representació, la defensa i la garantia de la producció agrària ecològica. És per això que la comunicació externa esdevé cabdal per donar compliment a aquestes finalitats.

### Portal web

El portal web del Consell facilita aquesta tasca comunicativa i és l'eina central d'informació i comunicació amb els operadors, però també ha esdevingut referent informatiu per als professionals del sector i per a les persones consumidores.

### Notícies, agenda i documents

Durant l'any 2025, s'han publicat un total de 91 publicacions, entre notícies i/o entrevistes. La freqüència mitjana ha estat de 1,75 publicacions per setmana, i totes elles han fet referència a les activitats i novetats del CCPAE, a notícies del sector ecològic, ajuts, convocatòries, formació, fitxes tècniques, investigació, premis, conferències, etc.

Pel que fa a agenda, s'han anat incorporant tots els esdeveniments del sector, d'àmbit nacional, estatal i internacional: fires, mostres, congressos, conferències, jornades o visites tècniques, cursos i màsters, etc. S'han publicat 24 esdeveniments d'agenda.

S'han mantingut actualitzats tots els documents i formularis que han canviat de versió en el sistema de qualitat, i aquells que s'han posat a disposició de l'usuari en altres formats, així com s'han publicat els nous reglaments que modifiquen o complementen el nou Reglament (UE) 848/2018.

*S'han publicat 91 notícies i/o entrevistes al web [ccpae.cat](http://ccpae.cat), el que representa una mitjana de 1,75 notícies per setmana*

*Un total de 24 esdeveniments s'han incorporat a l'agenda del web [ccpae.cat](http://ccpae.cat)*



# 4 · Comunicació i promoció

*Els continguts del web es mantenen actualitzats, incorporant els nous reglaments publicats, nous procediments i formularis, quotes, etc.*

*S'ha promocionat continguts concrets amb bàners, com ara el de l'informe anual de la producció agrària ecològica a Catalunya o el de la inscripció/certificació de minoristes*

## Millores i noves seccions o apartats

Durant 2025 es va crear els apartats nous següents: 'Eleccions a membres electes de la Junta Rectora 2025', 'Inscripció i/o certificació per a comerços minoristes', 'Avisos d'inici de collita (producció paral·lela)' i 'Avisos de final de collita (producció paral·lela)'.

Per altra banda, s'han actualitzat els apartats següents: 'Junta Rectora', 'Circulars tècniques', 'Comunicacions generals', 'Inscripció/ampliació', 'Exportacions: normatives i procediments', 'Quotes', 'Guia per a la certificació de comerços minoristes', 'Material promocional', i 'Cicles i cursos'.

## Bàners promocionals

El 2025 s'han publicat nous bàners per destacar continguts:

- Declaració anual 2024
- Informe de producció ecològica de Catalunya 2024
- 15è Concurs Fotogràfic
- Setmana Bio 2025
- 14è Sorteig #JoMenjoECO
- Calendari Ecològic 2026

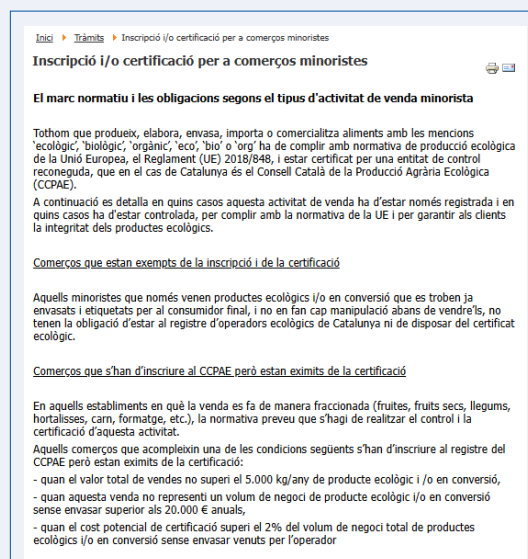
## Guia d'Operadors Ecològics de Catalunya

S'actualitzen a diari les dades publicades a la Guia d'Operadors, i els certificats de conformitat dels operadors, perquè estiguin disponibles per a les operacions comercials.

### Apartat especial Eleccions 2025



### Nou apartat per a minoristes



## Visites al portal web

Durant l'any 2025, es va obtenir un total de 1.923.482 visites a les diverses pàgines del web.

El web del Consell va obtenir un total de 9,67 milions de impressions de pantalla -consultes totals- a les diferents seccions, apartats i notícies i continguts d'agenda.

Els cinc apartats més visitats van ser, per aquest ordre:

- 1) Inscripció/ampliació
- 2) Tràmits en línia
- 3) La certificació ecològica
- 4) Treballa amb nosaltres
- 5) Quotes

Els documents més descarregats van ser:

- 1) Full de quotes
- 2) Acord de certificació
- 3) Dossier de premsa
- 4) Ordre de domiciliació
- 5) Reglament (UE) 2025/2501

El temps de visita és en un 39,2% entre 30 segons i 5 minuts; en un 5,5% entre 5 i 30 minuts; i en un 55,3% de més de 30 minuts.

Als cercadors, la majoria d'usuaris van arribar al web del Consell cercant la paraula/frase clau "ccpae.org", "ccpae", i la resta està molt diversificat. La majoria de visites (99%) tenen origen a través de l'enllaç directe, enllaç extern o un marcador; i un 1%, a través de cercadors o pàgines externes.

## TAULA 23. Apartats més vistos (2025)

1	Inscripció/ampliació
2	Tràmits en línia
3	La certificació ecològica
4	Treballa amb nosaltres
5	Quotes

## TAULA 24. Origen de les visites (2025)

Enllaç directe o marcador	85%
Motors de cerca	12,7%
Pàgines externes	1,5%
Desconegut	0,8%

## TAULA 25. Impressions de pantalla (2019-2025)

Any	Quantitat	% d'increment
2019	8.840.292	+33,66%
2020	8.190.867	-7,35%
2021	9.624.135	+17,5%
2022	9.168.405	-4,74%
2023	9.706.449	+5,87%
2024	9.297.268	-4,22%
2025	9.666.052	+3,97%

# 4 · Comunicació i promoció



## Xarxes socials

Amb quinze anys de presència a les xarxes socials, el CCPAE ha consolidat una base de la seva pròpia comunitat de persones interessades en l'actualitat del sector ecològic que s'informen a través dels canals del Consell a la xarxa.

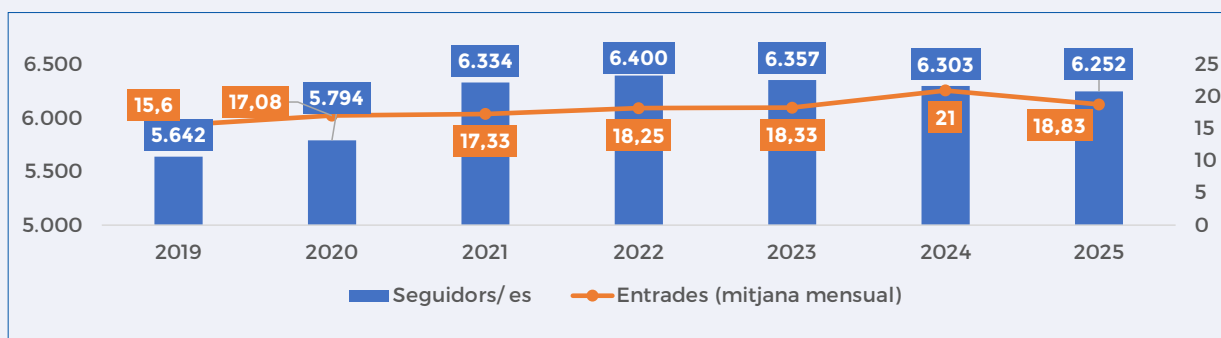
### Facebook -FB- (@ccpae)

El CCPAE té un canal a Facebook des de fa setze anys on comunica tota l'actualitat del Consell i difon notícies i agenda d'interès. A finals del 2025, comptava amb un 6.252 seguidors (-0,81% respecte l'any anterior -per la pèrdua general d'usuaris a la xarxa-), una mitjana mensual de 18,83 publicacions, un abast total de 1,6 mil d'abast mitjà anual, i un total de 432 interaccions a les publicacions.

### X / Twitter -TW- (@ccpae)

La xarxa X, coneguda anteriorment com a Twitter, és una altra xarxa social on el CCPAE està present amb un canal des de fa setze anys i on també comunica tota l'actualitat del Consell i difon notícies i agenda d'interès. A finals del 2025, es va tancar amb 4.509 seguidors (-1,36% respecte l'any anterior), la mitjana mensual de tuits va ser de 18,5. Aquesta xarxa social ja no ofereix estadístiques avançades i agrupades en la seva modalitat gratuïta i va perdre seguidors en àmbit global.

**GRÀFIC 13. Mètriques Facebook (2019-2025)**



**GRÀFIC 14. Mètriques Twitter / X (2019-2025)**



## Instagram -IG- (@ccpae)

L'any 2025 el CCPAE s'ha consolidat encara més l'activitat del canal a Instagram. A finals de 2025, Instagram comptava amb 613 publicacions (58 posts i 70 històries durant 2025) i 4.736 seguidors (+18,73%). De les tres xarxes socials principals (FB, TW, IG), és l'única que ha crescut en seguidors des de 2022.

## YouTube (@ccpae), LinkedIn (@ccpae), Threads i Slideshare

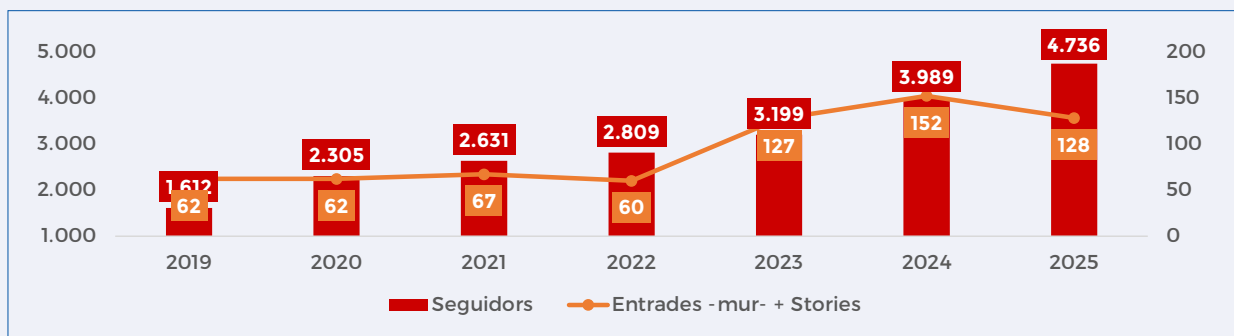
A YouTube s'han pujat 2 vídeos nous, i compta amb 168 subscriptors (+5%) i 1.616 visualitzacions durant 2025. A LinkedIn es compta amb una pàgina amb 784 seguidors (+20,99%) i 500 reaccions al contingut. A Threads (creada a finals de 2024) el Consell compta amb 309 seguidors. Finalment, el Consell manté el seu canal a Slideshare on es publiquen diverses presentacions i el Calendari anual.

## Whatsapp i Telegram

El Consell compta amb canals de difusió a les aplicacions de missatgeria més esteses. A Whatsapp compta amb 368 persones subscriptores (+38,87%); el de Telegram, per la seva banda, està amb 185 subscriptores (+2,78%).



**GRÀFIC 15. Mètriques Instagram (2019-2025)**



**TAULA 26. Mètriques de Facebook, Twitter/X i Instagram (2025)**

Facebook	Twitter / X	Instagram
Simpatitzants	6.252	Seguidors
Entrades*	18,83	Tuits*
Abast**	1,6 mil	Abast**
Interaccions	432	Interaccions**

\*mitjana mensual / \*\*Mitjana anual

# 4 · Comunicació i promoció

## Activitats de la Setmana Bio 2025



## Activitats

El CCPAE ha dut a terme campanyes de promoció a xarxes i al territori, o ha col·laborat en iniciatives de caràcter general amb l'objectiu de difondre la producció bio i la seva certificació.

### 15è Concurs de Fotografia de Producció Ecològica

Durant 2025, el CCPAE ha organitzat el 15è Concurs de Fotografia de Producció Ecològica de Catalunya, amb 1.300 euros en premis. El concurs es difon al web [concursfotoccpae.blog](http://concursfotoccpae.blog) i, també, a través del butlletí de notícies i a les xarxes socials.

### 13a Setmana Bio

El CCPAE ha participat el 2025 amb dues activitats a la tretzena edició de la 'Setmana Bio per a l'alimentació ecològica', que es va realitzar entre l'11 i el 19 d'octubre de 2025.

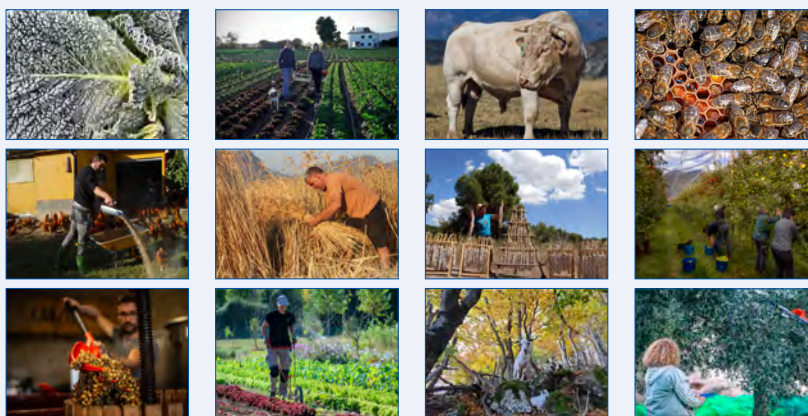
El CCPAE va organitzar una visita guiada divendres 17 d'octubre pel matí a l'explotació ecològica d'oliveres Mas Llagostera, al Baix Penedès, per mostrar com són les inspeccions de control. La jornada és oberta a comunicadors i persones consumidores i té com a objectiu mostrar com són les inspeccions del Consell.

Per altra banda, el Consell va organitzar el 14è concurs-sorteig de 'Jo Menjo ECO', del 13 al 17 d'octubre, per promoure el consum d'aliments bio. La participació va ser a Instagram, Es van sortejar 5 lots amb 60 productes bio diversos de 12 empreses catalanes.

### Jornades organitzades pel CCPAE

L'entitat de control ha organitzat, en col·laboració amb Intereco, i Vida Sana, una jornada divulgativa per aprendre a identificar els aliments ecològics, amb una petita degustació. L'activitat va tenir lloc el 30 de maig en el marc de la fira BioCultura Barcelona 2025.

## Concurs fotogràfic



## Butlletí de notícies

Durant 2025, s'ha enviat amb 23 butlletins digitals, amb una periodicitat bisetmanal.

A finals d'any es comptava amb una base de dades de 7.855 subscriptors.

### TAULA 27. Butlletins 'Notícies del CCPAE' publicats (2025)

329	GEN	El CCPAE planifica les inspeccions de la certificació ecològica per al 2025
330	GEN	L'Aliança Fulla Verda es reuneix amb el nou conseller d'Agricultura Òscar Ordeig
331	FEB	Convocades les eleccions a vocals electes de la Junta Rectora del CCPAE per al 27 de maig de 2025
332	FEB	La nova 'Visió' de la Comissió Europea per al sector agroalimentari reconeix la producció eco
333	MAR	Obert parcialment el tràmit per presentar la declaració de l'activitat 2024
334	MAR	La producció 'sostenible' denunciada a la UE per competència deslleial
335	ABR	Declaració de l'activitat 2024: ja es poden presentar totes -amb exempcions-
336	ABR	Espanya es consolida com el major productor eco per superfície a la UE i sisè d'àmbit mundial
337	MAI	Persones candidates i vot anticipat (del 13 al 19 de maig)
338	MAI	El 27 de maig es decideix el futur del CCPAE: vota!
339	JUN	Resultats de les Eleccions del CCPAE 2025
340	JUN	Rafael Ramon Martorell, nou president del Consell Català de la Producció Agrària Ecològica
341	JUL	Termini obert: 15è Concurs de Fotografia de Producció Ecològica organitzat pel CCPAE
342	JUL	IFOAM alerta sobre la possible manca de fons a la futura PAC per a la producció ecològica
343	AGO	La producció bio a Cat resisteix i continua creixent en superfície i agroindústries l'any 2024
344	SET	Inscriu la teva activitat per a la Setmana Bio 2025 abans del 16 de setembre
345	SET	El CCPAE celebra el Dia Ecològic Europeu difonent dades de consum ecològic a Catalunya
346	OCT	La 13a Setmana Bio comptarà amb més de 450 activitats arreu de tot el territori
347	OCT	Cat aglutina la quarta part de la transformació i comercialització dels aliments eco a l'Estat
348	NOV	Coneix les guanyadores del 15è Concurs de Fotografia de Producció Ecològica de Catalunya
349	NOV	Ja es pot sol·licitar el Calendari Ecològic 2026 del CCPAE
350	DES	CCPAE paga l'ajut del PDR Participació 24-25 que beneficiarà 1.489 persones productores bio
351	DES	La Comissió Europea farà modificacions del Reglament i presenta el seu full de ruta

# 4 · Comunicació i promoció

## Memòria anual 2024



## Fulletó de balanç de la Junta Rectora 2019-2025



## 4.1.2. Material divulgatiu i imatge corporativa

L'any 2025 es van executar les actuacions següents, previstes al Pla de Promoció i Difusió 2025, pel que fa a material divulgatiu.

### Memòria 2024

El CCPAE elabora cada any la Memòria anual d'activitats i de gestió econòmica, que és aprovada per la Junta Rectora. Un cop aprovada, es publica al web i se'n fa difusió entre els operadors. A l'abril de 2025 se'n van editar 50 exemplars de la Memòria 2024 en suport paper per enviar-lo a diverses institucions, així com per tenir-ne disponible per aquelles organitzacions i entitats que la sollicitin. També es van fer més de 100 enviaments personalitzats en digital i es va enviar comunicació als operadors.

### Calendari Ecològic 2026

El Calendari Ecològic del CCPAE és possiblement l'element divulgatiu més conegut i demandat al Consell. S'ha realitzat una tirada de 15.000 exemplars. Uns 10.500 calendaris s'han enviat als operadors inscrits al Consell. La part restant s'han distribuït gratuïtament a particulars interessats, institucions, fundacions, oenegés, entitats i associacions que l'han demanat mitjançant un formulari web. L'edició del 2026 ha incorporat com sempre les 12 fotografies guanyadores del Concurs fotogràfic. Inclou dies mundials, canvis d'estació, canvis d'hora, i ha mantingut la informació del calendari biodinàmic, entre d'altres.

### Mapes

El Consell edita anualment un mapa de la previsió d'auditories per comarques. Se'n fa difusió per web, butlletí, xarxes socials, memòria, estadístiques i també serveix per a presentacions.

### Fulletó del balanç de la Junta Rectora 2019-2025

S'ha editat un fulletó de 8 pàgines per fer balanç del mandat 2019-2025 de la Junta Rectora del Consell.

## Calendari Ecològic 2026



**Fulletó de la certificació dels minoristes: impressió i distribució**  
S'han imprimits 4.000 exemplars del fulletó de la certificació dels comerços minoristes i s'ha distribuït encartadament a través de Bio Eco Actual a 1.500 comerços arreu de Catalunya.

**Identificació de venda a granel per a minoristes: impressió i distribució**

El Consell ha imprimits en dos formats adhesius la nova identificació de la venda a granel per als comerços minoristes de productes ecològics inscrits al Registre, una per a exposició exterior a vidre i una altre per a l'interior de les botigues.

**Bolígrafs i llibretes 'JoECO'**

S'han renovat els estocs del marxandatge de la campanya 'JoECO' per a fires, jornades i actes diversos: 5.500 bolígrafs i 2.000 llibretes.

**Infografies, cartelleria i targetes**

Al llarg de l'any s'han dissenyat un total de 61 infografies o imatges informatives, postals per divulgar dades, fets o explicar informacions als canals del CCPAE.

**Estand informatiu per a fires**

El CCPAE, en col·laboració amb PRODECA i el DARPA ha donat continuïtat a l'estand informatiu per a fires com BioCultura, amb material reutilitzable, redissenyant la informació mural.

## Bolígrafs i llibretes 'JoECO'



## Infografies per a xarxes



## Adhesius del logotip per a minoristes



## Estand informatiu de BioCultura



## 4 · Comunicació i promoció



### 4.1.3. La relació amb els mitjans

La relació amb els mitjans de comunicació se centra en atendre peticions d'estadístiques i d'entrevistes a portaveus de l'entitat.

#### Contactes informatius i comunicats

Es va dur a terme un contacte informatiu per presentar les dades de producció agrària ecològica a Catalunya, amb la directora general d'Agricultura i Ramaderia, Rosa Altisent, i el president del CCPAE, Rafael Ramon Martorell, que es va celebrar el 28 de juliol de 2025 al celler cooperatiu de Covides. Posteriorment, es va enviar la nota de premsa als mitjans de comunicació amb l'informe complet de l'evolució del sector ecològic a Catalunya, la presentació amb gràfics i fotografies. A la taula 59 detallem les convocatòries i comunicats que s'han enviat a mitjans.



#### Peticions dels mitjans: informació i entrevistes

El CCPAE atèn els mitjans de comunicació i peticions d'institucions i associacions quan sol·liciten dades específiques per tractar la notícia des d'un territori, o una temàtica o subsector en concret.

Durant l'any 2025, el CCPAE va realitzar diverses entrevistes o participar a tertúlies a mitjans de comunicació:

- Desembre 2025: entrevista al nou president Rafael Ramon Martorell per Intereco
- Desembre 2025: entrevista a Josep de Delàs, vocal de la Junta, a Cadena Ser (tema: porcí ecològic)
- Desembre 2025: podcast de la Xarxa de Publicacions Periòdiques Catalanes (XPPEC)

### TAULA 28. Convocatòries i comunicats a mitjans (2025)

#### Convocatòries a mitjans

13/06/2025	17 de juny (12.30h). Constitució de la nova Junta Rectora del CCPAE
24/07/2025	28 de juliol (10.30h). Presentació de l'Informe 2024 de la producció ecològica a Catalunya i del Baròmetre de Percepció i Consum dels Aliments Ecològics
03/10/2025	17 d'octubre (10h). Visita guiada. Coneix les inspeccions de la certificació ecològica en olivera i olis -amb tast bio-

#### Comunicats a mitjans

11/02/2025	Convocades les eleccions a vocals electes de la Junta Rectora del CCPAE per al 27 de maig de 2025
27/05/2025	Resultats de les Eleccions del CCPAE 2025
17/06/2025	Rafael Ramon Martorell, nou president del CCPAE
28/07/2025	La producció bio a Catalunya resisteix i continua creixent en superfície i indústria agroalimentària l'any 2024

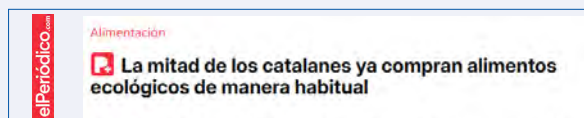
## Repercussió: notícies, entrevistes i reportatges

El Consell aconseguí presència als principals mitjans catalans, generalistes i especialitzats. Segons el seguiment de premsa que realitza el Consell, s'han recollit 501 notícies relacionades amb la producció ecològica durant l'any 2025, i 48 directament relacionades amb el CCPAE i/o les estadístiques del sector.

### TAULA 29. Recull de notícies destacades publicades a mitjans (2025)

Data	Mitjà	Contingut
11/02/25	Bio Eco Actual	Quins comerços minoristes que venen productes ecològics han d'inscriure's o certificar-se al CCPAE?
27/05/25	Govern.cat	Resultats de les eleccions al CCPAE
28/05/25	RTV Vilafranca	Rafael Ramon i Eudald Massana han estat escollits per formar part del CCPAE
17/06/25	Europa Press	Rafael Ramon, nuevo presidente del CCPAE
18/06/25	Segre.com	El Consell de Producció Ecològica estrena Junta
28/07/25	3Cat	Creix la compra de productes ecològics fins el 47,5% dels consumidors
28/07/25	El Periódico	La mitad de los catalanes ya compran alimentos ecológicos de manera habitual
28/07/25	El Punt Avui	La producció 'bio' a Catalunya creix en superfície i indústria
11/08/25	Via Empresa	La producció bio catalana resisteix les dificultats de 2024 i torna a créixer
20/10/25	Bio Eco Actual	Com se certifiquen els olis ecològics? El procés pas a pas

### Retalls de premsa destacats (2025)



# 4 · Comunicació i promoció

## Vídeos divulgatius



## Publicitat

Durant el 2025 es va inserir publicitat a mitjans especialitzats amb l'objectiu d'augmentar les produccions i el consum d'aliments bio.

Es va donar continuïtat a la campanya d'anys anteriors amb els lemes 'Aliments ecològics. Produeix futur' i 'Aliments ecològics. Menja futur'. I s'ha encetat una nova campanya per promoure el segell de venda a granel per a comerços minoristes de productes ecològics inscrits al Consell.

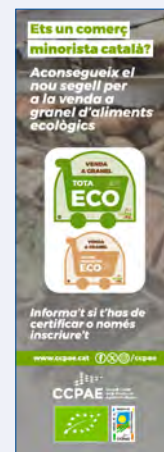
Es van inserir publicitat a: Bio Eco Actual (1/4 pàgina a 12 números i doble pàgina de publientrevista i anunci vertical al seu Anuari), La Terra (4 anuncis a pàgina sencera i bàner al web), Agrocultura (4 anuncis a pàgina sencera i bàner al web), Agroactivitat (3 anuncis a pàgina sencera).

També es va dur a terme la promoció del concurs sorteig #JoMenjoECO a les xarxes socials de Facebook i Instagram amb anuncis pagats.

## Vídeos divulgatius

Durant 2025, s'ha publicat un vídeo de les estadístiques del sector ecològic català del 2024 i s'ha elaborat i publicat un vídeo de la visita guiada de la Setmana Bio 2025.

## Anuncis publicitaris



## 4.1.4. Planificació i comunicació interna

### Pla de Promoció i Difusió del CCPAE

El CCPAE planifica les actuacions de premsa, publicitat, relacions públiques, marxandatge i patrocini a través del Pla de Promoció i Difusió anual, que estableix objectius, actuacions i un calendari d'execució anual amb un pressupost associat.

## TAULA 30. Comunicacions enviades als operadors (2025)

### Circulars tècniques

03/02/25	Novetats del tràmit excepcional d'autorització de MRV no ecològic: autorització gral per al 2025
19/02/25	L'alga Lithothamnium calcareum no es pot utilitzar en l'elaboració de productes ecològics
21/02/25	Canvis criteris aplicació norma: explotacions on s'hagi detectat malaltia contagi per lactància
06/03/25	Nou Reglament delegat (UE) 2025/405: vi ecològic desalcoholitzat
07/04/25	Simplificació de la notificació prèvia a la importació
23/04/25	Finalització de l'ús excepcional d'aliments no ecol pel bestiar herbívor ecològic per la sequera
05/05/25	Novetats en relació a l'exportació de productes ecològics al Japó: vi i begudes espirituoses
12/05/25	Tractaments fitosanitaris i repercussió sobre la certificació ecològica
19/05/25	Nou Reglament d'execució (UE) 2025/882: canvis reconeixement entitats control importació
20/05/25	Nou segell de venda a granel per a comerços minoristes del CCPAE
03/06/25	Full informatiu sobre el control del míldiu de la vinya en producció ecològica
05/06/25	Nou Reglament d'execució (UE) 2025/973: nous productes i substàncies permeses producció eco
12/06/25	Nou procediment d'avísos d'inici i final de collita -Pla de producció paral·lela-
04/07/25	Acord d'equivalència entre la UE i el Japó per a l'exportació de productes ecològics al país japonès
16/07/25	Nous criteris aplicació normativa europea producció ecològica: ús feromones microencapsulades
25/07/25	Novetat verema 2025: verificació qualificació parcel·les vinya com a ecològica o en conversió
31/07/25	Canvis als perfils de TRACES dels operadors importadors i/o primers destinataris
03/10/25	Canvis als perfils de TRACES dels operadors importadors i/o primers destinataris (2)
07/11/25	Mesures preventives davant l'alt risc d'influença aviària (novembre 2025)
13/11/25	Ampliació de les mesures preventives davant l'alt risc d'influença aviària (novembre 2025)
18/12/25	Nou Reglament d'execució (UE) 2025/2501: productes neteja i desinfecció + coadjuvants

### Comunicacions generals

15/01/25	Actualització de les quotes del CCPAE per al 2025
30/01/25	Eleccions   Novetats del règim electoral
11/02/25	Eleccions   Convocades les eleccions a vocals de la Junta Rectora del CCPAE per al 27 de maig de 2025
21/02/25	Eleccions   Publicació del cens electoral provisional i reclamacions al cens
01/04/25	Eleccions   Cens definitiu i presentació de candidatures
29/04/25	Eleccions   Candidatures proclamades, campanya electoral, vot anticipat i dia de les Eleccions
12/05/25	Vota anticipadament! (del 13 al 19 de maig) Tu decideixes el futur del CCPAE
26/05/25	Dia d'Eleccions a la seu del Consell: dimarts 27 de maig (de 9 a 17 hores)

### Convocatòries de participació

19/02/25	Fòrum Gastronòmic Girona 2025: participació agrupada -estands PRODECA-
27/02/25	Setmana Bio 2025: obert el període per organitzar la teva activitat
17/03/25	Patrocina els Tallers d'etiquetatge d'aliments ecològics amb 'showcooking' de BioCultura 2025
13/05/25	Assisteix gratuïtament a BioCultura Barcelona 2025 com a visitant professional
16/06/25	eBusiness With Organic Food Japan
27/06/25	Gastronòmic Fòrum Barcelona 2025: espais disponibles a l'estand Ecoteca!
02/07/25	15è Concurs de Fotografia de Producció Ecològica de Catalunya · 1.300€ en premis
09/07/25	Convocatòria mundial d'històries sobre persones agricultores (FAO)
17/06/25	Participa a Alimentaria Barcelona 2026 · Lands of Spain (estands PRODECA)
18/06/25	Participa a BioFach 2026 a l'espai Catalunya de PRODECA
02/07/25	15è Concurs de Fotografia de Producció Ecològica de Catalunya
03/09/25	Setmana Bio 2025: organitza la teva activitat!
25/09/25	Patrocina amb producte els sortejos #JoMenjoECO a Instagram! (Setmana Bio 2025)
09/10/25	VISITA GUIADA · Coneix les inspeccions de la certificació ecològica en olivera i olis -amb tast bio-
15/10/25	Simposi de vinya i enologia ecològica (Vilafranca del Penedès, 19 i 20 de novembre de 2025)
24/11/25	Exposa els teus productes en un estand gratuït al pavelló ecològic del Ministeri a Alimentaria 2026
23/12/25	Estands Village Eco a Alimentaria Barcelona (del 23 al 26 de març de 2026)

### 4.2. Esdeveniments i relacions amb les institucions

#### 4.2.1. Fires i esdeveniments

##### Biofach 2025

El CCPAE va participar a la fira Biofach 2025, celebrada del 13 al 16 febrer a Nuremberg. Es van mantenir reunions amb entitats de certificació per conèixer les novetats en serveis de certificació ecològica, i es van visitar els expositors bio catalans al certamen.

##### BioCultura Barcelona 2025

El CCPAE va participar a BioCultura Barcelona del 29 de maig a l'1 de juny, formant part del Comitè de Selecció i tenint presència amb un estand informatiu amb el DARPA i PRODECA. També va realitzar el taller d'etiquetatge d'aliments ecològics, coorganitzat amb Intereco, i amb el suport de l'Associació Vida Sana.

##### Dia Europeu Ecològic

El 23 de setembre se celebra el Dia Europeu Ecològic i el CCPAE va fer un butlletí especial difonent les dades del darrer Baròmetre de Percepció i Consum dels aliments ecològics i altres recursos.

##### 13a Setmana Bio

El Consell va participar, com cada any, a la Setmana Bio, celebrada de l'11 al 19 d'octubre, tot fent-ne difusió a través dels seus canals, i col·laborant amb la realització de dues activitats: la visita guiada per conèixer les inspeccions i el concurs-sorteig #JoMenjoECO.

##### Simposi de vinya i enologia ecològica

Del 19 al 20 de novembre va tenir lloc a Vilafranca del Penedès el Simposi de vinya i enologia ecològica amb més de 250 assistents. El CCPAE hi va assistir i també va col·laborar en la difusió per fomentar la participació a l'esdeveniment.

#### 4.2.2. Procés d'eleccions i constitució de la nova Junta Rectora

De febrer a maig es va dur a terme el procés electoral per elegir els 8 nous membres electes de la Junta Rectora. El Consell va fer difusió de totes les etapes del calendari electoral i va fomenant la participació en les votacions, que es van produir entre 13 i el 19 de maig -a les oficines de vot anticipat- i el 27 de maig a la seu del Consell. El 17 de juny es va celebrar la sessió de constitució de la nova Junta Rectora, durant la qual van ser elegits Rafael Ramon Martorell, com a president, i Gemma Llanes, com a vicepresidenta.



## 4.2.3. Relacions institucionals i amb el sector

### Relacions amb institucions i agents del sector

#### Generalitat de Catalunya

El CCPAE ha mantingut reunions institucionals i de treball i ha dut a terme actuacions conjuntes amb els responsables del DARPA per treballar els temes d'interès comú:

- **27 de març:** visita institucional per conèixer experiències d'èxit al sector ecològic amb la secretària d'Alimentació del DARPA, Rosa Cubel i la directora general d'Agricultura i Ramaderia, Rosa Altisent
- **2 de juliol:** reunió del nou president del CCPAE, Rafael Ramon Martorell, i la vicepresidenta, Gemma Llanes, amb el conseller d'Agricultura, Ramaderia, Pesca i Alimentació, Òscar Ordeig, per continuar la col·laboració institucional
- **28 de juliol:** contacte informatiu per presentar les estadístiques del sector ecològic català amb la directora general d'Agricultura i Ramaderia del DARPA, Rosa Altisent, la subdirectora general d'Agricultura del DARPA, Neus Ferrete, i el president del CCPAE, Rafael Ramon Martorell.

#### Intereco

El Consell forma part d'Intereco, associació que agrupa les autoritats de control de la producció ecològica a Espanya. L'any 2025 es van participar a les assemblees generals del 24 de febrer, 24 d'abril, 13 d'octubre i 17 de novembre.

#### EOCC

El CCPAE forma part del European Organic Certifiers Council (EOCC), que agrupa entitats de control i certificació europees per intercanviar bones pràctiques, fomentar l'harmonització de criteris de control, entre d'altres. Es va assistir a la trobada anual celebrada els dies 1 i 2 d'abril a Sevilla.

### Col·laboracions per a la dinamització del sector

El CCPAE estableix relacions de col·laboració per difondre la producció ecològica i la seva certificació amb entitats, associacions i institucions que comparteixen interessos comuns amb el Consell.

El 2025 es va mantenir la vigència de la col·laboració amb:

- Associació L'Era: difusió de l'oferta formativa a canvi de bàner al seu web
- Associació Vida Sana (BioCultura): promoció de la participació de visitants professionals a la fira a canvi de menció a les seves comunicacions

Durant l'any 2025 també es va col·laborar amb PRODECA en la difusió de l'Ecoteca -Gastroteca- i de la seva participació agrupada de cara a les fires Biofach i Alimentaria de 2026.



# Índex de taules, gràfics i mapes

## TAULES

### 1. Estadístiques del sector ecològic 2025

9	TAULA 1. Operadors ecològics per províncies i total (2015-2025)
9	TAULA 2. Operadors ecològics segons tipologia (2015-2025)
11	TAULA 3. Superfície ecològica per províncies i total (2016-2025)
11	TAULA 4. Superfície per cultius ecològics (2018-2025)
13	TAULA 5. Explotacions ramaderes per províncies i total (2015-2025)
13	TAULA 6. Explotacions ramaderes per tipologia (2015-2025)
15	TAULA 7. Activitats agroalimentàries per províncies i total (2015-2025)
16	TAULA 8. Evolució de les activitats agroalimentàries (2018-2025)

### 2. Organització: objectius i mitjans

20	TAULA 9. Composició actual de la Junta Rectora (eleccions 2025)
----	---

### 3. Qualitat, control i certificació

35	TAULA 10. Acreditacions, acords i serveis
40	TAULA 11. Anàlitzes realitzades i avaluació dels resultats (2025)
40	TAULA 12. Auditories d'altres normatives (2025)
41	TAULA 13. Denúncies per ús indegut de les mencions protegides (2025)
42	TAULA 14. Intercanvis d'informació realitzats pel CCPAE (2025)
45	TAULA 15. Expedients valorat segons la normativa de la UE (2025)
46	TAULA 16. Noves autoritzacions de comercialització de producte (2025)
49	TAULA 17. Prohibicions de l'ús dels termes protegits (2025)
51	TAULA 18. Incompliments que han motivat expedient sancionador (2025)
53	TAULA 19. Certificats emesos per a l'exportació (2025)
54	TAULA 20. Peticionaris d'ajuts agroambientals (2025)
54	TAULA 21. Cursos, xerrades i jornades tècniques de difusió (2025)
55	TAULA 22. Dades trameses al DARPA (2025)

### 4. Comunicació i promoció

61	TAULA 23. Apartats més vistos (2025)
61	TAULA 24. Origen de les visites (2025)
61	TAULA 25. Impressions de pantalla (2025)

63	TAULA 26. Mètriques de Facebook, Twitter/X i Instagram (2025)
65	TAULA 27. Butlletins publicats (2025)
68	TAULA 28. Convocatòries i comunicats de premsa (2025)
69	TAULA 29. Recull de notícies destacades publicades a mitjans (2025)
71	TAULA 30. Comunicacions enviades als operadors (2025)

## GRÀFICS

### 1. Estadístiques del sector ecològic 2025

8	GRÀFIC 1. Evolució dels operadors ecològics (1995-2025)
9	GRÀFIC 2. % per tipologia d'operadors bio (2025)
10	GRÀFIC 3. Evolució de la superfície ecològica (1995-2025)
12	GRÀFIC 4. Evolució de les explotacions ramaderes ecològiques (2005-2025)
14	GRÀFIC 5. Evolució de les activitats agroalimentàries ecològiques (2005-2025)
15	GRÀFIC 6. Activitats agroalimentàries ecològiques (2025)

### 2. Organització: objectius i mitjans

21	GRÀFIC 7. Composició de la Junta Rectora a partir del Decret 312/2022
----	---

### 3. Qualitat, control i certificació

38	GRÀFIC 8. Visites d'inscripció, ampliació i seguiment (2015-2025)
46	GRÀFIC 9. Certificacions de producte (2015-2025)
47	GRÀFIC 10. Tipus d'incompliments lleus més freqüents (2025)
48	GRÀFIC 11. Retirades de les mencions protegides per tipus d'operador (2025)
48	GRÀFIC 12. Propostes d'expedient sancionador per tipus d'operador (2025)

### 4. Comunicació i promoció

62	GRÀFIC 13. Mètriques Facebook (2019-2025)
62	GRÀFIC 14. Mètriques Twitter / X (2019-2025)
63	GRÀFIC 15. Mètriques Instagram (2019-2025)

## MAPES

### 3. Qualitat, control i certificació

35	MAPA 1. Acreditacions, acords i serveis
39	MAPA 2. Concentració d'operadors per comarques (previsió per al 2026)