



**Consell Català de la Producció Agrària Ecològica (CCPAE)**

Av. Meridiana, 38, 4a · 08018 Barcelona  
Tel. 93 552 47 90 · Fax. 93 552 47 91  
ccpae.daam@gencat.cat · www.ccpae.org

Única edició: abril 2015  
Tiratge: 60 exemplars  
Paper: Reciclat Offset 100 gr.  
Cobertes: Reciclat Estucat Mate 350 gr.  
Disseny i maquetació: CCPAE  
Impressió: Gràfiques Món  
Fotografia: CCPAE / Unió Europea

# Sumari

05	Presentació del Conseller
07	Carta del President
09	<b>1. Estadístiques del sector ecològic 2014</b>
11	1.1 Situació i evolució de la producció agrària ecològica
17	1.2 Dades econòmiques: facturacions i destí de les vendes
21	<b>2. Estructura, organització, objectius i mitjans</b>
23	2.1 Composició, Junta Rectora i Comitè de parts
27	2.2 Els objectius de la Direcció Tècnica
29	2.3 El funcionament del Consell: organigrama i recursos humans
31	2.4 Administració econòmica i financera
33	<b>3. Control i certificació</b>
35	3.1 Acreditacions i política de qualitat
38	3.2 Auditories de control
41	3.3 Certificació dels productes
51	<b>4. Comunicació i promoció</b>
53	4.1 La tasca divulgativa del CCPAE
54	4.1.1 La comunicació externa
60	4.1.2 Elements divulgatius
62	4.1.3 La relació amb els mitjans
65	4.1.4 Planificació i comunicació interna
67	4.2 Esdeveniments i relacions amb les institucions





## Josep Maria Pelegrí i Aixut

Conseller d'Agricultura, Ramaderia, Pesca, Alimentació i Medi Natural

### Presentació del conseller

## Catalunya, referent de la producció agroalimentària ecològica

La producció agroalimentària ecològica a Catalunya segueix, any rere any, la seva tendència creixent i de bones perspectives, igual que l'any anterior.

Actualment, les institucions europees estan treballant en l'establiment d'un nou marc normatiu per al sector, partint d'una proposta presentada per la Comissió Europea (CE) el març de 2014, que des del Departament entenem que resulta clarament regressiva i lesiva per als interessos del sector ecològic català, atès que endureix molt les condicions exigides als productors ecològics i preveu l'eliminació de la flexibilitat en l'aplicació de les normes, flexibilitat que permet adaptar-se a les diferents situacions i condicions existents en la Unió Europea.

A més, mentre s'endureix les normes per als productors, les exigides a elaboradors, comercialitzadors i importadors no varien gaire, fet que afavoriria les importacions, perjudicant els productors europeus. Així doncs, cal redreçar aquestes propostes, i la pressió del sector serà un element clau per a aconseguir-ho.

**La producció agroalimentària ecològica manté la tendència a l'alça, any rere any, a Catalunya**

D'altra banda, i malgrat el creixement continu de les produccions ecològiques catalanes, hi ha una sèrie de sectors en els que el creixement encara està clarament per sota de les necessitats del mercat intern de consum, com poden ser els sectors de les produccions hortícoles i fructícoles, i els

sectors de les produccions làcties, ous i carn. El desenvolupament d'aquestes produccions animals també fa necessari fer el mateix amb les produccions de cereals i lleguminoses per a gra i farratges destinats a l'alimentació del bestiar. Tots aquests sectors són estratègics, i els nostres esforços han d'anar en la línia d'afavorir-ne el creixement.

**El nou Programa de Desenvolupament Rural ha de suposar un element cabdal en el suport i el foment de les produccions ecològiques**

Val a dir també que l'entrada en aplicació del nou Programa de Desenvolupament Rural (PDR) ha de suposar un element cabdal en el suport i el foment de les produccions ecològiques. La seva elaboració persegueix l'objectiu, en relació al sector ecològic, d'ajudar a tots els productors que vulguin fer el pas cap a la producció ecològica, i els ajuts dissenyats busquen la professionalització i el suport d'aquelles produccions amb vocació de mercat.

També vull aprofitar aquestes línies per a fer palès que, amb l'aprovació de la Llei 2/2014, s'ha encetat una nova etapa per al Consell Català de la Producció Agrària Ecològica (CCPAE), ja que sense perdre la seva identitat d'autoritat pública de control de tots els operadors ecològics catalans, veu reforçada la seva autonomia i es reconeix la capacitat del propi sector ecològic per a organitzar-se i gestionar-se; i per a què aquestes capacitats siguin el més reals possible, la participació i implicació de tots els operadors en el CCPAE ha d'esdevenir un objectiu de primer ordre per a la Junta Rectora.

[continua a la pàgina següent >](#)

[< ve de la pàgina anterior](#)

Des del DAAM seguim compromesos a acompanyar i fomentar el desenvolupament del sector ecològic català, tant des de l'òptica d'afavorir les produccions locals, com d'estimular el consum de productes ecològics, i també la internacionalització de les produccions amb vocació exportadora. Estimular les produccions i el consum local dels aliments és un objectiu general, tant per a aconseguir majors cotes de sobirania alimentària com per a racionalitzar les produccions i el seu impacte. I en el cas dels productes ecològics, que apel·len especialment als seus valors mediambientals, aquest binomi producció i consum local esdevé un objectiu especialment important, i els nostres esforços han d'anar a intentar harmonitzar produccions i consum.

[Amb l'aprovació de la Llei 2/2014, s'ha encetat una nova etapa de reforç per al Consell Català de la Producció Agrària Ecològica \(CCPAE\)](#)

[Des del DAAM seguim compromesos amb el desenvolupament del sector agroalimentari ecològic català i estem treballant en un nou Programa de foment de les seves produccions](#)

En aquest sentit, el Departament que encapçalo està treballant per a elaborar un nou Programa de foment de les produccions agroalimentàries ecològiques, que volem que sigui una de les nostres línies prioritàries, i en el què també es busca incorporar altres Departaments per a realitzar actuacions transversals que s'adrecin a col·lectius sensibles, com per exemple la comunitat educativa, tal i com s'ha fet amb el Premi Escola, Agricultura i Alimentació Ecològica.

Però tornant a les xifres del passat exercici, no voldria acabar sense remarcar que el nombre de productors agrícoles i ramaders va tornar a créixer, així com la superfície de cultiu certificada i les activitats industrials, que es van disparar fins a xifres rècord. Igualment, la comercialització i l'emmagatzematge també van augmentar, igual que la facturació dels productes ecològics catalans.

Per tant, no vull acabar sense felicitar tot el sector català de la producció agrària ecològica per aquests resultats i per l'esforç continuat, conjuntament amb l'administració, que l'ha fet esdevenir referent a tots nivells. Enhorabona!

Josep Maria Pelegrí Aixut

Conseller d'Agricultura, Ramaderia, Pesca, Alimentació i Medi Natural



## Daniel Valls i Cots

President de la Junta Rectora del CCPAE

### Carta del president

## Que ningú aturi el sector ecològic

**T**ornem a presentar, com cada any, la memòria anual del CCPAE, un exercici de transparència i de rendició de comptes que sempre hem realitzat.

Tanquem el 2014, que ha esdevingut per al Consell el primer any fora dels pressupostos de la Generalitat, arran del canvi de llei. Aquest nou estatus ens ha dotat de més autonomia i ens ha permès adaptar de forma àgil l'estructura i el funcionament del Consell al creixement continu del sector, que necessita d'una certificació eficient que respongui a les exigències del mercat.

Fent balanç, voldria destacar el gran esforç comunicatiu del Consell durant l'any passat, presentant en roda de premsa les estadístiques del sector, participant a les fires de BioFach, Alimentària i BioCultura, sent actor important en la dinamització de la 2a Setmana Bio a Catalunya, o treballant per una nova normativa europea de producció ecològica que no aturi el desenvolupament d'aquest sector emergent.

### El CCPAE ha dut a terme durant l'any 2014 una gran activitat comunicativa i de defensa del sector

Han estat moltes les entrevistes, articles i les ponències a jornades i cursos on hem participat, donant veu al sector i divulgant el sistema de producció ecològica i la garantia del control i la certificació. També hem explicat les activitats del Consell al Parlament de Catalunya, tot exposant la preocupació per la nova proposta de reglament de producció ecològica que la Comissió Europea va presentar el març de 2014 i que sembla que finalment s'aturarà, perquè no satisfà a ningú.

Com sabeu, estem en període de pròrroga, doncs la Junta Rectora actual va sol·licitar posposar les eleccions a membres de la Junta fins l'aprovació i publicació del nou Reglament de Règim Intern, que és la norma

que estableix els drets i deures dels operadors així com l'estructura i el funcionament de l'entitat. L'any passat vam elaborar una proposta i la vam presentar al Departament d'Agricultura, que finalment és qui l'aprovarà en forma de Decret. Esperem que entri en vigència aviat, per la qual cosa, preveiem eleccions properament.

### Reptes 2015: nova aplicació de gestió del Consell, revisió de quotes, treballar una nova normativa europea, aplicació de la PAC i programa de foment

L'any 2015 se'ns presenten diversos reptes:

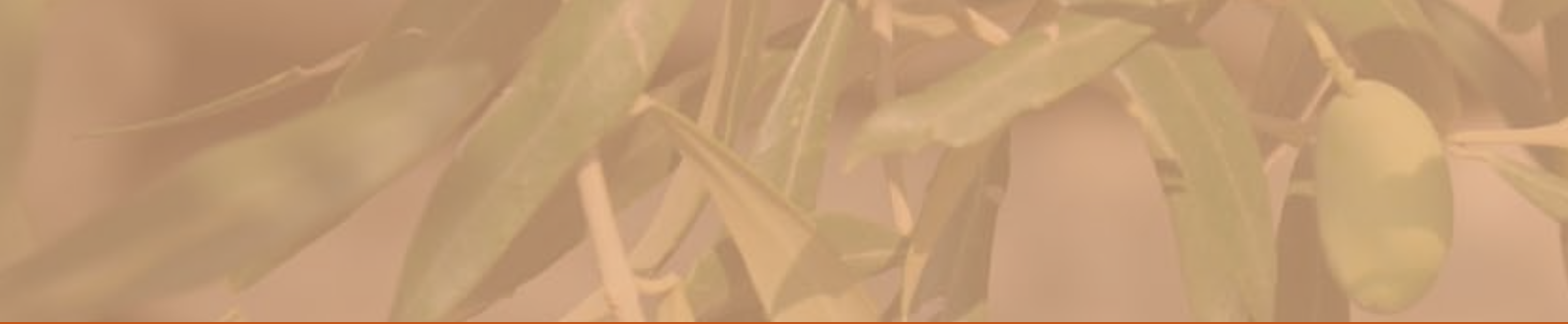
Primer. El projecte de nova aplicació de gestió del registre del Consell, amb l'objectiu d'agilitzar els tràmits i la gestió documental, en definitiva, optimitzar la feina diària d'inspecció i certificació i els recursos que s'hi dediquen.

Segon. La Junta realitzarà un estudi per a la revisió de les quotes establertes pel Consell per a la prestació dels serveis als operadors.

Tercer. Aconseguir que es retiri la proposta de nova normativa comunitària i sol·licitar als estaments europeus que treballin des de zero una de nova, colze a colze amb el sector, una proposta viable i justa.

Quart. L'aplicació de la nova Política Agrària Comuna i les seves conseqüències. Hi ha força incertesa, no sabem si afavorirà o no la incorporació, si els pagesos i ramaders ecològics rebran més ajuts o no. El que tenim clar és que treballarem per a què es premii l'esforç i la dedicació del sector ecològic per obtenir uns aliments de qualitat, compromesos amb el medi ambient i les persones.

Cinquè i darrer. El nou programa de foment. El Consell participarà activament en l'elaboració del nou pla per a promoure les produccions i el consum d'aliments ecològics i s'implicarà amb diverses actuacions.

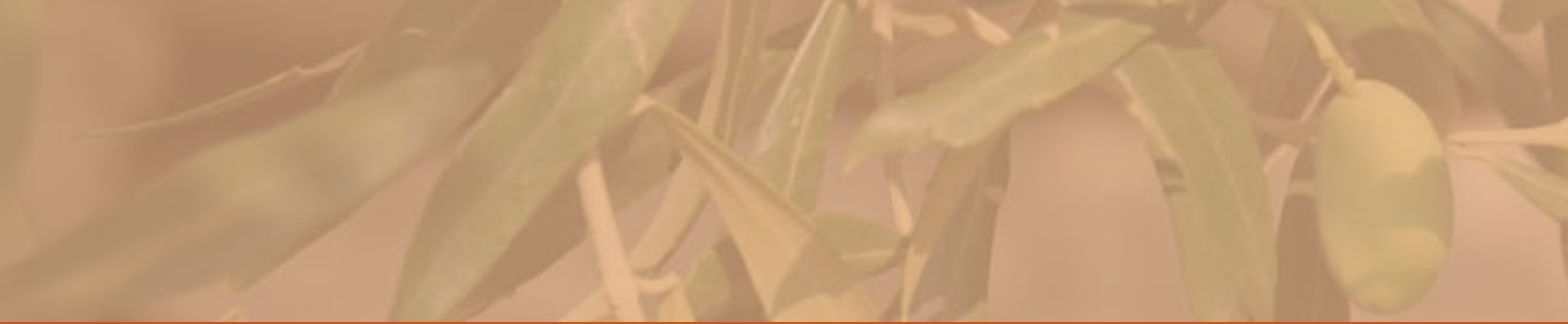




# Estadístiques del sector ecològic 2014

1.1 Situació i evolució de la producció agrària ecològica

1.2 Dades econòmiques: facturacions i destí de les vendes



## Situació i evolució de la producció agrària ecològica

El CCPAE va tancar el 2014 amb 2.724 operadors. El darrer any ha confirmat la tendència creixent pel que fa a operadors dedicats a la comercialització i a la importació amb mitjanes del 20%.

### Superfície qualificada en agricultura ecològica, nombre d'inscrits i tipus d'activitat

Durant el 2014, la superfície ecològica inscrita al CCPAE ha crescut un 7,52% respecte del 2013, fins arribar a les 120.865 hectàrees. Lleida és la primera província pel que fa a superfície qualificada, amb 60.554 Ha, seguida de Barcelona (25.274 Ha), Girona (22.759 Ha) i finalment Tarragona (12.278 Ha).

Quant a nombre d'inscrits, durant 2014 van donar-se d'alta 425 nous operadors, i es van produir 171 baixes. El creixement efectiu se situa en un 10,28%, passant dels 2.470 inscrits del 2013 als 2.724 del 2014. Per províncies, Barcelona lidera la taula amb 990 operadors, Lleida és segona amb 738, seguida de Tarragona amb 661, i Girona amb 335. Segons l'activitat, 2.119 es dediquen a producció vegetal i/o ramadera, i 1.170 elaboren, comercialitzen i/o importen.

### Evolució dels inscrits per províncies i total (2004-2014)

	2004	2005	2006	2007	2008	2009	2010	2011	2012	2013	2014
Barcelona	278	300	339	382	434	505	511	660	672	892	990
Girona	79	80	82	98	129	175	228	260	285	312	335
Lleida	354	362	359	348	399	428	500	536	569	667	738
Tarragona	184	190	206	240	289	323	400	460	539	599	661
<b>TOTAL</b>	<b>895</b>	<b>932</b>	<b>986</b>	<b>1.068</b>	<b>1.251</b>	<b>1.431</b>	<b>1.639</b>	<b>1.916</b>	<b>2.065</b>	<b>2.470</b>	<b>2.724</b>

### Evolució dels inscrits segons l'activitat (2004-2014)

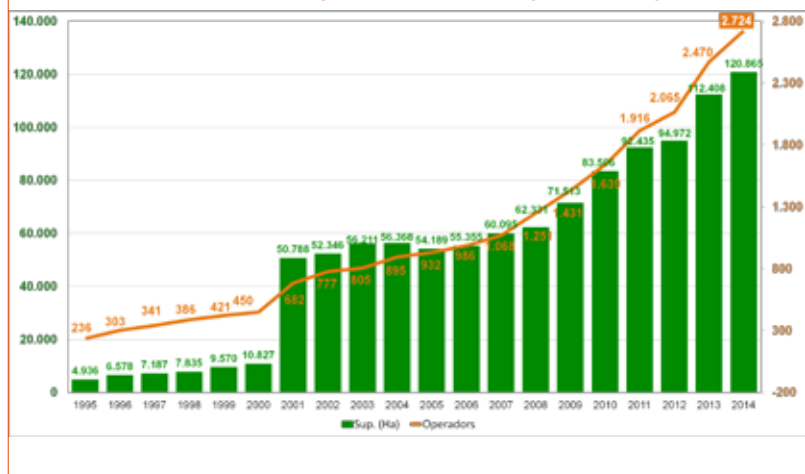
	2004	2005	2006	2007	2008	2009	2010	2011	2012	2013	2014
Productors	667	683	722	769	909	1.063	1.247	1.494	1.560	1.912	2.119
Elaborad.	320	353	359	382	441	476	515	606	668	754	847
Importad.	22	28	31	35	36	29	32	35	41	44	55
Comercialit.	50	52	59	118	120	136	145	171	205	229	268

### Evolució de la superfície per províncies i total (2004-2014)

	2004	2005	2006	2007	2008	2009	2010	2011	2012	2013	2014
BCN	5.120	5.220	5.853	6.653	7.580	9.301	10.785	13.321	14.190	21.330	25.274
GRN	3.807	3.424	3.229	9.190	8.848	11.056	15.027	18.277	18.998	21.209	22.759
LLE	40.764	38.831	39.548	36.899	41.908	45.629	49.363	51.452	52.319	58.405	60.554
TGN	6.677	6.714	6.725	7.493	3.995	5.527	8.331	9.385	9.465	11.464	12.278
<b>TOTAL</b>	<b>56.368</b>	<b>54.189</b>	<b>55.355</b>	<b>60.095</b>	<b>62.331</b>	<b>71.513</b>	<b>83.506</b>	<b>92.435</b>	<b>94.972</b>	<b>112.408</b>	<b>120.865</b>

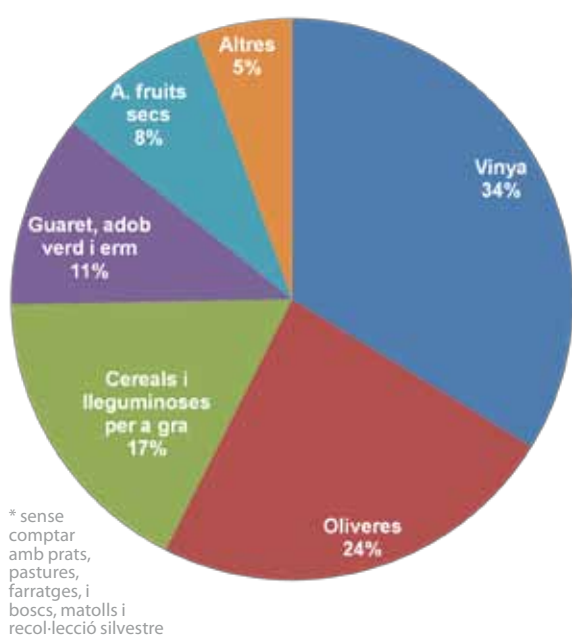


### Evolució de superfície i inscrits (1995-2014)





Superfície segons tipus de cultiu (2014)



### Superfície segons tipus de cultius

Pel que fa a superfície, si comptem el que no són cultius específics, la superfície de prats pastures i farratges (74.830 Ha, que ha augmentat 11,1% respecte 2013) i de bosc, matolls i recol·lecció silvestre (18.010 Ha, amb un decreixement del -9,36% respecte l'any anterior), representen el 76,81% del total de superfície registrada al CCPAE. De mitjana, el creixement de totes les superfícies ha estat del 7,52%.

Pel que fa a cultius, hi predominen els típicament mediterranis, que han continuat creixent de forma espectacular en els darrers anys.

Hi ha dos cultius que destaquen. Per una banda, la vinya, amb 9.471 Ha (34% del total), ha incrementat en 1.681 Ha, un 21,58% en el darrer any. Ha estat el cultiu que més ha crescut en números absoluts el 2014 i és el principal cultiu productiu ecològic a Catalunya. A Barcelona ha crescut un 23,45%, i a Tarragona, un

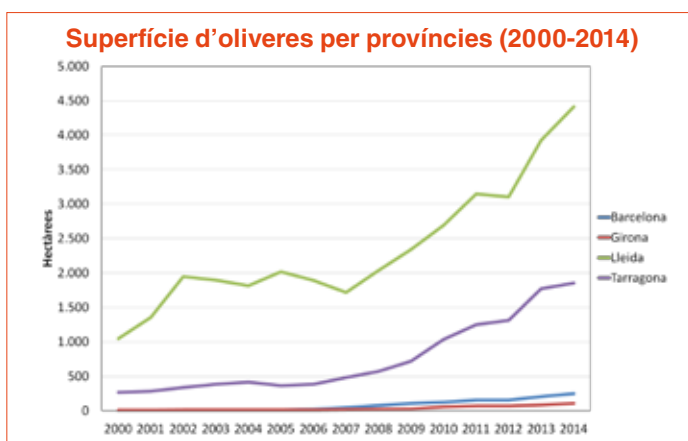
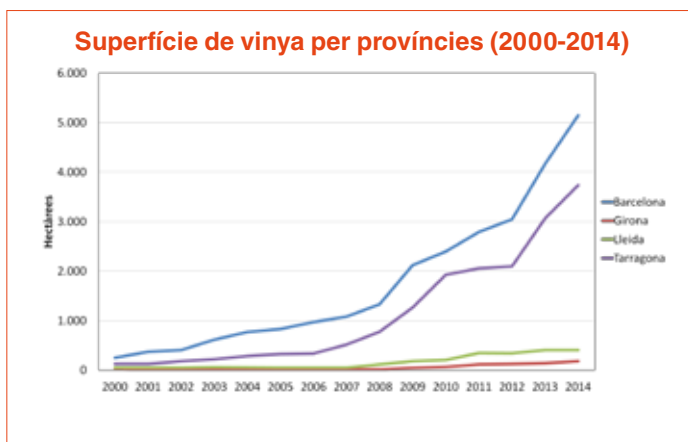
Evolució de la superfície per cultius (2004-2014)

	2004	2005	2006	2007	2008	2009	2010	2011	2012	2013	2014
Pastures, prats i farratges	40.185	32.472	32.467	34.740	37.260	42.362	49.640	56.269	57.791	67.356	74.830
Bosc, matolls i recol·lecció silvestre	7.603	12.338	13.228	15.671	13.038	14.123	15.963	16.379	16.726	19.869	18.010
Vinya	1.127	1.227	1.378	1.671	2.241	3.619	4.597	5.316	5.616	7.790	9.472
Oliveres	2.254	2.412	2.318	2.261	2.704	3.199	3.906	4.620	4.638	5.984	6.624
Cereals i lleguminoses per a gra	2.054	1.943	1.967	2.125	2.811	3.328	3.884	3.802	3.965	4.564	4.843
Guaret, adob verd i erm	1.782	2.522	2.744	2.357	2.573	2.925	3.086	3.070	3.053	3.318	3.095
A. fruits secs	889	828	764	748	925	1.072	1.430	1.849	1.963	2.136	2.435
C. hortalisses	258	210	223	210	237	317	395	496	549	657	745
Fruiters	101	112	136	198	264	323	366	414	444	477	516
A. cítrics	9	13	29	31	143	159	124	119	116	129	118
Cultius industrials	60	41	61	30	82	33	49	31	37	38	68
Plantes aromàt., medicin. i cosmèt.	18	39	24	24	26	24	27	28	27	37	43
Arrels/tubercles per consum humà	14	13	10	11	12	10	20	21	26	33	42
Llavors i vivers	10	9	1	3	5	11	19	18	20	17	17
Altres	3	9	7	14	7	7	0	2	2	2	6



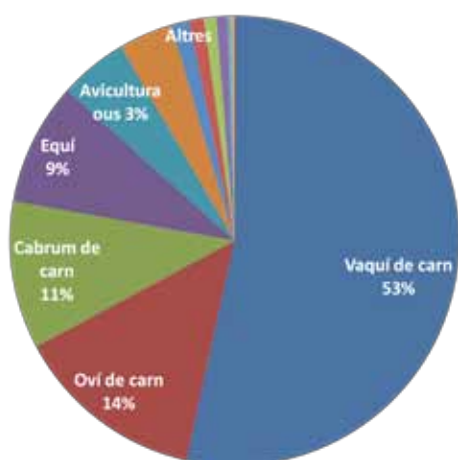
21,81%. A la província de Barcelona, ja representa més del 14% del total de vinya plantada. D'altra banda, el cultiu de l'olivera, amb 6.624 Ha (24% del total), ha experimentat un creixement del 10,7% respecte 2013, sobretot a Lleida (amb un augment del 12,49%).

Pel que fa als cereals i lleguminoses per gra, amb 4.843 Ha (17% del total), han augmentat un 6,11%. I els altres cultius sumen el 24% restant. D'aquests, destaquen els creixements dels cultius de fruits secs, amb un total de 2.435 Ha (+14%) i d'hortalisses, amb 745 Ha (+13,39%).





### Explotacions ramaderes (2014)



### Explotacions ramaderes

Pel que fa a ramaderia ecològica, durant 2014 les explotacions s'han vist incrementades en un 15,59%, passant en un any de 667 a 771 explotacions, sent l'activitat ramadera que ha crescut més en números absoluts (40 explotacions). El vaquí de carn continua com la més implantada amb 412 explotacions. Li segueixen l'oví de carn amb 106 i el cabrum de carn amb 82. Destaca, però, el creixement de l'avicultura d'ous (+65,22%) i de carn (+50%).

Per províncies, Lleida, que és capdavantera en prats, pastures i farratges, encapçala la taula d'explotacions dedicades a ramaderia ecològica amb 356, seguida de Girona amb 249, Barcelona amb 154, i Tarragona amb 12 explotacions. Cal destacar que al 2014 es va tancar amb dues explotacions registrades que es dediquen a la cunicultura ecològica.

### Explotacions ramaderes (2004-2014)

	2004	2005	2006	2007	2008	2009	2010	2011	2012	2013	2014
Vaquí de carn	171	169	169	180	226	239	278	313	316	372	412
Oví de carn	49	44	43	41	53	58	78	93	92	92	106
Cabrum de carn	30	28	29	29	37	40	58	65	65	73	82
Equí	62	60	59	45	22	25	33	47	43	56	68
Avicultura ous	9	11	10	10	8	6	7	10	14	23	38
Avicultura carn	11	11	13	13	14	10	12	17	18	20	30
Cabrum de llet	3	2	3	4	3	3	6	3	4	5	10
Porcí	2	2	3	4	7	6	7	7	8	9	8
Apicultura	2	2	0	2	2	2	2	9	10	8	7
Vaquí de llet	4	3	3	3	7	6	7	7	9	6	6
Oví de llet	2	0	0	0	1	2	3	2	2	2	2
Cunicultura	0	0	0	0	0	0	0	0	0	1	2

### Explotacions ramaderes per províncies i total (2004-2014)

	2004	2005	2006	2007	2008	2009	2010	2011	2012	2013	2014
Barcelona	49	49	54	56	59	57	71	82	91	124	154
Girona	22	22	23	37	77	98	138	189	193	221	249
Lleida	270	254	250	230	238	235	271	289	284	313	356
Tarragona	4	7	7	8	6	7	11	13	13	9	12
TOTAL	345	332	334	331	380	397	491	573	581	667	771



## Indústria agroalimentària

En l'àmbit de les empreses elaboradores, importadores i/o comercialitzadores, les activitats més destacades al 2014, d'un total de 1.190 registrades (+34%), han estat, en primer lloc, la comercialització i/o distribució, amb 200 empreses (17% del total i un creixement del 68%), l'elaboració i/o embotellament de vins, caves i escumosos, amb 165 cellers que s'hi dediquen (14% del total i creixement del 24%), passa per primer cop a segon lloc, i la manipulació i envasament de la producció hortofrutícola (7% del total i creixement del 4%), es manté tercera amb 78 empreses.

A banda de la pujada de la comercialització i els cellers, destaca la fabricació i envasament d'olis i greixos, amb 74 activitats (5% del total i creixement del 23,33%).

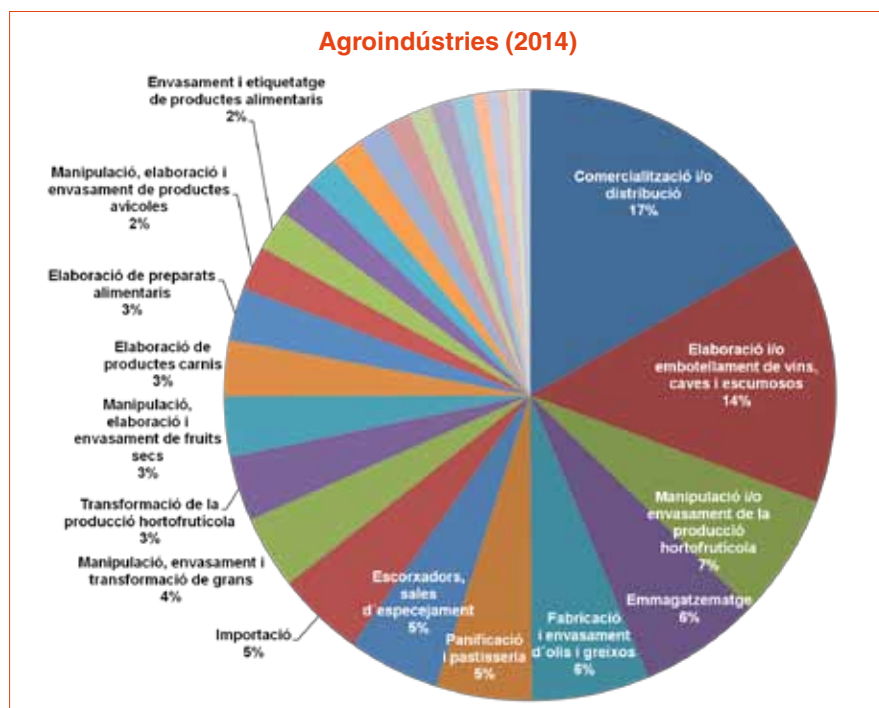
Activitats agroindustrials (2000-2014)



Evolució de les agroindústries per províncies i total (2004-2014)

	2004	2005	2006	2007	2008	2009	2010	2011	2012	2013	2014
Barcelona	171	188	197	218	246	278	307	357	395	447	627
Girona	43	44	46	49	55	64	67	70	85	102	136
Lleida	62	66	70	74	83	85	99	108	125	140	187
Tarragona	83	83	86	95	120	126	136	160	184	199	238
<b>TOTAL</b>	<b>359</b>	<b>381</b>	<b>399</b>	<b>436</b>	<b>504</b>	<b>553</b>	<b>609</b>	<b>695</b>	<b>789</b>	<b>888</b>	<b>1.190</b>

Agroindústries (2014)



Per províncies, Barcelona és capdavantera amb 627 empreses (+40,27% respecte 2013), és la de més creixement en percentatge del 2014, i concentra més del 50% de les activitats transformadores, de comercialització i d'importació. Va seguida de

Tarragona, que amb 238 empreses (+19,16%) és l'altre pol agroindustrial ecològic català; Lleida amb 187 empreses (+33,57%), i Girona tanca amb 136 (+33,3%). Catalunya té molt diversificada la seva indústria agroalimentària i és capdavantera a l'Estat.

#### Evolució de les activitats de les indústries agroalimentàries (2004-2014)

	2004	2005	2006	2007	2008	2009	2010	2011	2012	2013	2014
Comercialització i/o distribució	29	31	40	50	57	64	75	94	108	119	200
Elaboració i/o embotellament de vins, caves i escumosos	39	44	45	54	62	77	86	108	117	133	165
Manipulació i/o envasament de la producció hortofructícola	65	62	61	58	58	57	59	65	74	75	78
Emmagatzematge	11	14	17	21	22	27	36	44	49	54	77
Fabricació i envasament d'olis i greixos	27	27	27	28	32	34	39	43	49	60	74
Panificació i pastisseria	21	20	22	23	45	47	47	47	54	59	60
Escorxadors i sales d'especejament	18	23	26	29	35	37	39	45	48	57	58
Importació	0	0	0	0	0	14	16	17	22	21	55
Manipulació, envasament i transformació de grans	27	25	24	26	30	29	31	31	30	32	46
Transformació de la producció hortofructícola	12	14	14	17	20	20	17	18	22	25	41
Manipulació, elaboració i envasament de fruits secs	23	21	22	23	26	23	24	26	30	32	38
Elaboració de productes carnis	6	7	8	8	9	11	11	16	20	23	35
Elaboració de preparats alimentaris	11	16	16	16	17	20	22	25	30	32	33
Manipulació, elaboració i envasament de productes avícoles	6	7	7	7	9	7	8	10	14	18	28
Envasament i etiquetatge de productes alimentaris	1	1	1	4	4	4	5	6	8	12	25
Elaboració i envasament de tè i cafè	10	11	12	10	13	14	15	15	17	20	24
Indústria del cacau, xocolata i confiteria	6	8	9	9	9	9	15	12	12	14	21
Elaboració de llet, formatge i derivats làctics	6	6	6	6	8	11	11	12	14	15	20
Manipulació i envasament de productes apícoles	5	7	7	7	8	8	9	11	12	11	19
Fabricació de productes per alimentació animal	10	10	10	13	12	11	9	10	12	15	16
Comerç minorista	0	0	0	0	0	0	0	0	0	6	14
Elaboració i envasament de plantes aromàtiques i medicinals	8	8	7	8	7	6	5	6	7	11	14
Elaboració i envasament d'espècies i condiments	2	3	2	2	3	3	4	4	5	7	13
Indústria sucrera	4	4	4	3	4	4	5	5	5	5	9
Elaboració de cervesa	1	1	1	1	1	1	3	4	6	6	7
Elaboració de preparats homogenitzats i dietètics	3	3	3	3	3	3	3	3	4	4	6
Fabricació de pastes alimentàries i productes similars	5	5	5	7	5	5	4	4	4	5	6
Producció i comercialització de llavors i plantes de viver	3	3	3	3	5	7	8	9	9	10	6
Elaboració de conserves i/o semiconserves de peix	0	0	0	0	0	0	2	4	5	5	2
Elaboració i preparació de fongs cultivats	0	0	0	0	0	0	1	1	2	2	0



## Dades econòmiques: facturacions i destí de les vendes



### Facturacions i volum de vendes

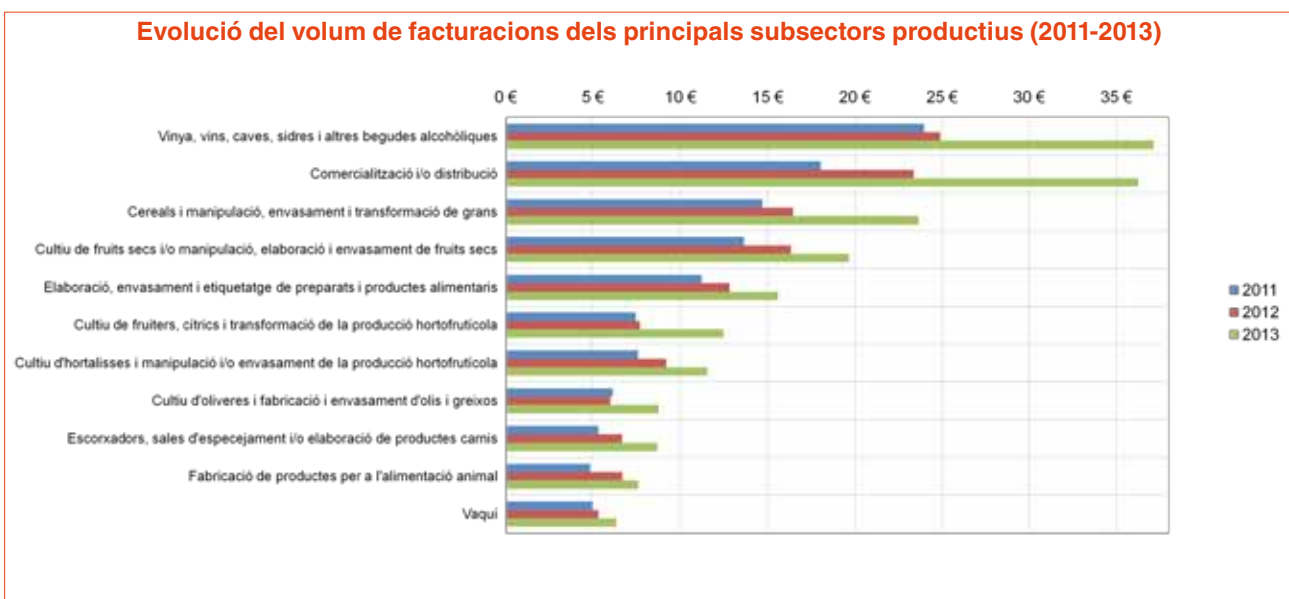
El sector ecològic ha crescut en volum de negoci en els darrers anys, però 2013 ha estat un any de rècord pel que fa a la facturació declarada pels operadors. L'any 2013, les facturacions ecològiques a Catalunya van arribar als 210 milions d'euros, un 38,16% més que l'any anterior.

### Principals subsectors productius segons el volum de vendes (2013)

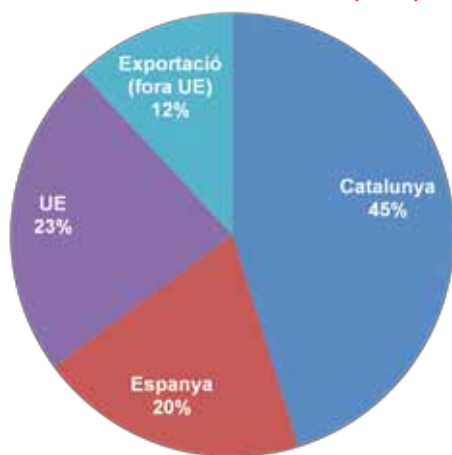
Vinya, elaboració, embotellament vins, caves i escumosos, sidres i begud. alcohol.	37.138.404 €
Comercialització i/o distribució	36.255.555 €
Cereals i manipulació, envasament i transformació de grans	23.646.365 €
Cultiu fruits secs i/o manipulació, elaboració i envasament de fruits secs	19.664.799 €
Elaboració, envasament i etiquetatge de preparats i productes alimentaris	15.612.182 €
Cultiu fruiters, cítrics i transformació de la producció hortofrutícola	12.465.551 €
Cultiu d'hortalisses i manipulació i/o envasament de la producció hortofrutícola	11.555.577 €
Cultiu d'oliveres i fabricació i envasament d'olis i greixos	8.745.528 €
Escorxadors, sales d'especejament i/o elaboració de productes carnis	8.673.026 €
Fabricació de productes per a l'alimentació animal	7.586.343 €
Vaqui	6.332.238 €

Els subsectors productius vitivinícola, la comercialització/distribució, i els cereals i els fruits secs destaquen com els subsectors amb més pes econòmic. En primer lloc, se situa el sector vitivinícola, amb el 17,72%; després la comercialització i distribució, amb un 17,29%; i el cultiu de cereals i la manipulació, envasament i transformació de grans li segueix amb un 11,28%.

### Evolució del volum de facturacions dels principals subsectors productius (2011-2013)



### Destinació de les vendes (2013)



### Destí de les vendes

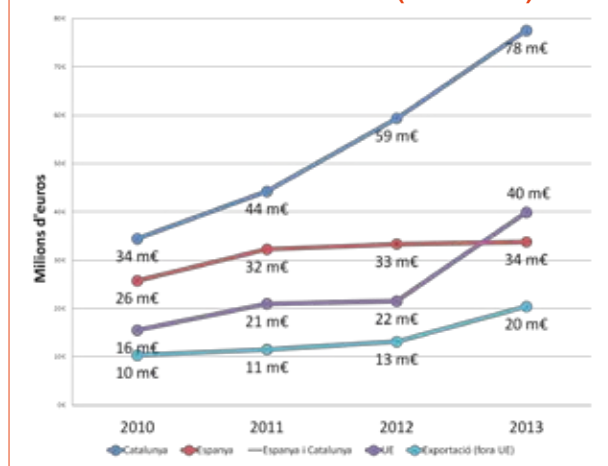
Segons les darreres dades estadístiques de volum de facturació disponibles (2013, a Catalunya es van quedar 77,5 milions d'euros, és a dir, un 45,17% de les vendes van ser per al consum intern. Mentrestant, a la resta de l'Estat s'hi va destinar 33,8 milions d'euros (19,68%). Les vendes a la UE pugen a 39,9 milions d'euros (23,24%) i l'exportació fora de la UE s'eleva a 20,4 milions d'euros (11,91%). L'any 2013 les vendes a la Unió Europea va superar les destinades a la resta de l'Estat espanyol. Tanmateix, encara hi ha predomini dels destins català i espanyol (65%) per sobre de l'exportació (35%). No obstant aquesta relació, en alguns subsectors productius, com el vitivinícola, el de l'oli d'oliva o la comercialització/distribució, el pes de les exportacions arriba en algun cas fins el 75%.

### Destinació de les vendes (2013) \*

	2013
Catalunya	77.534.232 €
Espanya	33.775.557 €
Unió Europea	39.890.703 €
Fora de la Unió Europea	20.442.173 €

\*només dels productes elaborats

### Destinació de les vendes (2009-2013)









# Estructura, organització, objectius i mitjans

2.1 Composició, Junta Rectora i Comitè de parts

2.2 Els objectius de la Direcció Tècnica

2.3 El funcionament del Consell: organigrama i recursos humans

2.4 Administració econòmica i financera

2.4.1 Comptes Anuals de l'Exercici 2014

2.4.2 Pressupost de l'Exercici 2015





## Composició, Junta Rectora i Comitè de parts

El Consell Català de la Producció Agrària Ecològica es va constituir el 29 de desembre de 2000 com a corporació de dret públic, amb personalitat jurídica pròpia i plena capacitat d'obrar per al compliment de les funcions derivades del règim aplicable a la producció agrària ecològica i la seva indicació en els productes agraris i alimentaris establert pel Reglament (CE) 834/2007, del Consell, de 28 de juny.

Fins el 30 de gener de 2014 el Consell s'ha regit per la Llei 15/2000, de 29 de desembre, de mesures fiscals i administratives), la qual ha quedat derogada amb l'entrada en vigor de la nova Llei de creació del Consell 2/2014, del 27 de gener, de mesures fiscals, administratives, financeres i del sector públic.

Aquesta nova Llei respon a la necessitat d'eliminar les limitacions que fins ara tenia el Consell per desenvolupar les seves funcions com a autoritat pública de control. Com a novetats principals l'entitat deixa de formar part dels pressupostos de la Generalitat de Catalunya, del sistema Cash Pooling, deixa de cobrar taxes públiques (no subjectes a IVA) per cobrar quotes (subjectes a IVA), i perd la potestat sancionadora en matèria d'agricultura ecològica.

El Departament d'Agricultura, Ramaderia, Pesca, Alimentació i Medi Natural (DAAM) exerceix la tutela administrativa del CCPAE.

### Composició

La composició del Consell queda regulada en el Decret 180/2001, de 26 de juny. Aquest es desenvolupa amb el Reglament de règim intern del Consell, aprovat mitjançant l'Ordre d'11 d'octubre de 2001. Aquest Reglament incorpora els canvis en les funcions i l'estructura del Consell necessaris per a l'acreditació del Consell com a una Autoritat de Control oficial i facilita l'aplicació del sistema de control i l'agilitat de funcionament del Consell.

El Consell el forma el conjunt d'operadors inscrits,

representats per productors, ramaders i empreses inscrites al registre que sotmeten les seves activitats a la normativa de productes agroalimentaris ecològics, i que són escollits democràticament cada quatre anys.

### Junta Rectora

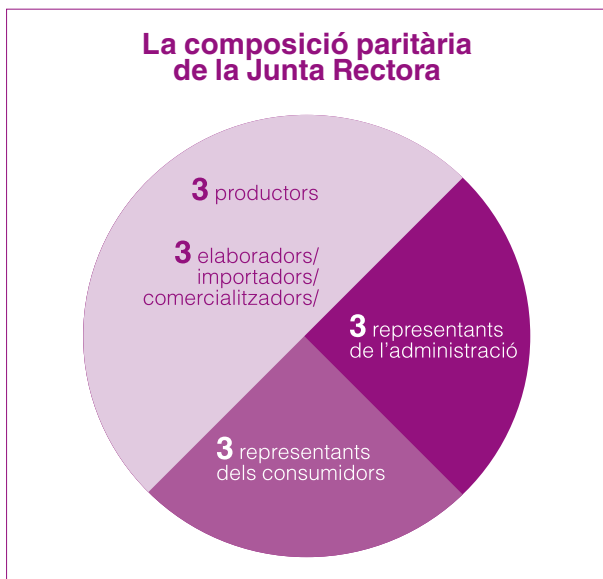
La Junta Rectora està formada per:

- El president del Consell, escollit pels representants de la Junta d'entre els seus vocals.
- Tres vocals representants dels titulars d'explotacions de producció.
- Tres vocals representants dels titulars d'empreses elaboradores, d'empreses importadores de països tercers i/o d'empreses comercialitzadores.
- Tres vocals representants dels consumidors.
- Tres vocals en representació de la Generalitat de Catalunya: un del Departament d'Agricultura, Ramaderia, Pesca, Alimentació i Medi Natural, un del Departament d'Empresa i Ocupació, i un del Departament de Territori i Sostenibilitat.

Actualment, i atenent les darreres eleccions celebrades durant el mes d'abril de l'any 2010, la Junta Rectora està composta pels següents representants:

### Composició de la Junta Rectora

Nom, Cognoms	Representant a:
Daniel Valls i Cots (President)	Elaboradors
Mercè Pascual Baigual (Vicepresidenta)	Productors
Juli Bergé i Armengol	Elaboradors
Josep Maria Albet i Noya	Elaboradors
Ignasi Sinfreu i Canturri	Productors
David Torrelles Vilella	Productors
Dolors Bascompte i Bonvehí	Consumidors
Anna Pons i Sala	Consumidors
Julià Castelló i Jano	Consumidors
Joan Gòdia Tresànceh [DAAM]	Administració
Ma. José Sarrias Galceran [DTS]	Administració
Josep Almirall [DEMO]	Administració



### Funcions de la Junta

Les funcions de la Junta també queden regulades en el Decret 180/2001, de 26 de juny, esmentat anteriorment. Concretament té atribuïdes les següents:

- Elaborar el Reglament de règim intern del Consell
- Proposar al Departament d'Agricultura, Ramaderia, Pesca, Alimentació i Medi Natural el president del Consell per al seu nomenament
- Aprovar la proposta de Quadern de normes tècniques de la producció agrària ecològica
- Aplicar les disposicions del Decret 180/2001, de 26 de juny, i del present Reglament de règim intern i vetllar pel seu compliment
- Aprovar la contractació del director tècnic i de la resta del personal al servei del Consell, així com la subcontractació de tasques pròpies en altres persones
- Aprovar la memòria anual d'activitats i de gestió econòmica del Consell, que es presentarà al

Departament d'Agricultura, Ramaderia, Pesca, Alimentació i Medi Natural abans del 31 de març de cada any

g) Practicar la liquidació del pressupost de l'exercici anterior i aprovar el pressupost anual del Consell, que han de ser tramesos al Departament d'Agricultura, Ramaderia i Pesca abans de l'1 de desembre de cada any

h) Ratificar la gestió econòmica efectuada pel director tècnic del Consell i establir les directrius generals d'aquesta gestió

i) Establir el pagament de quotes a satisfer pels operadors inscrits, d'acord amb els criteris que estableix el Reglament de règim interior

En resum, les funcions del CCPAE són principalment l'aplicació del sistema de control dels Reglaments Europeus 824/2007 de 28 de juny i 889/2008 de 5 de setembre, gestionar el registre d'operadors a Catalunya i difondre el coneixement i l'aplicació dels sistemes de producció ecològica i els seus productes.

La Junta Rectora funciona en Ple i en Comissions de treball. Les comissions de treball constituïdes de manera indefinida s'esmenten a continuació, malgrat es puguin constituir Comissions de manera temporal.

### Comissions delegades

La Junta Rectora ha creat les següents Comissions delegades per a l'estudi de temes concrets:

#### Comissió de Normativa

Es revisa tota la normativa vigent que regula la producció ecològica, i elabora noves propostes.

#### Comissió d'Economia i Promoció

Les principals funcions d'aquesta Comissió són l'elaboració de la proposta de pressupost, l'establiment de criteris de la gestió pressupostària,



la supervisió trimestral de la seva execució i pagament de factures, el seguiment de les auditories del Departament d'Economia i Finances. També treballen algunes de les actuacions incloses en el Pla de Promoció i difusió.

#### Comissió de Recursos Humans

En aquesta comissió es tracten tots aquells temes relacionats amb el personal del Consell, contractacions, renovacions, revisió de conveni i formació.

#### Comissions temporals

L'any 2014 no es va crear cap Comissió temporal per tractar temes d'especial rellevància o de tractament específic i concret.

#### Comitè de parts

La Comissió de Parts és l'òrgan encarregat de salvaguardar la imparcialitat del Consell i supervisar l'activitat de certificació, per donar compliment a l'establert en el punt 5.2 de la Norma UNE-EN ISO/IEC 17065.

La Comissió de Parts presenta una estructura equilibrada entre totes les parts interessades. Està formada per membres de la Junta Rectora, en aquest cas un representant de cada un dels interessos representats a la Junta Rectora nomenats en la Junta de Constitució, o en el seu defecte, el seu suplent. La Directora Tècnica i la Secretària de la Junta assisteixen a les reunions de la Comissió de Parts.

La Comissió de Parts s'assegura en tot moment que les decisions sobre certificació es prenen de manera:

1) objectiva: fonamentades i justificades en base a la normativa de certificació, és a dir, a la reglamentació europea sobre producció ecològica. L'estructura

de l'organització assegura que cada decisió de certificació es pren per persones diferents a les que han realitzat l'auditoria.

2) independent: la Entitat compta amb independència i sobirania per prendre les decisions de certificació.

3) imparcial: aquestes decisions es prenen per part d'una estructura que assegura la paritat de les parts interessades en el procés i al marge d'afavorir a cap dels interessos representats.

Els membres de la Comissió avaluen, debaten i ratifiquen, si s'escau, els Informes de certificació. En cas que la Comissió de Parts no estigui d'acord amb alguna de les decisions preses pel Comitè de Certificació, la comissió pot comunicar-ho a l'autoritat competent i/o a l'organisme d'acreditació (ENAC).

La directora tècnica realitzarà un informe amb caràcter anual per la Comissió de Parts informant dels elements susceptibles d'afectar la imparcialitat del CCPAE.

## Objectius de la Junta per al 2015



### 1. Col·laborar en el desplegament del nou marc legal de la producció agroalimentària ecològica

Participar en el desenvolupament de la Llei 2/2014, de 27 de gener, especialment pel que fa a l'aprovació del nou Reglament de Règim Intern del CCPAE, tot revisant la proposta realitzada pel DAAM.

### 2. Millorar la qualitat del servei

Continuar amb la vessant de la formació tècnica, assegurar la infraestructura, els recursos humans, l'equipament i els coneixements necessaris per exercir les finalitats i competències del Consell, i mantenir les acreditacions i les normes de qualitat.

### 3. Incrementar el serveis de certificació

Promoure i participar de les modificacions normatives necessàries per donar un servei total i complert a l'operador i respondre a les seves necessitats comercials (segells alternatius) i d'internacionalització.

### 4. Millorar l'eficiència del servei

Optimitzar els costos del sistema de control, millora del procés de control sobre l'activitat dels operadors, incrementant l'abast dels serveis, els convenis i les col·laboracions i reforçant la vessant d'anàliques.

### 5. Millorar la informació del servei

Mantenir i millorar els sistemes d'informació i contacte envers el servei que presta el CCPAE, tant per a les persones interessades com especialment per a les persones operadores.

### 6. Vetllar pel prestigi del sistema de producció agroalimentària ecològica

Ampliar i millorar el nivell de coneixement sobre el sistema de producció ecològica, l'aliment ecològic i la seva certificació entre les persones consumidores. Mantenir i millorar els canals de comunicació del Consell –web, butlletí i xarxes socials–.

### 7. Creació d'un inventari d'Establiments Comercials de productes ecològics

Estudiar la creació d'un inventari d'Establiments Comercials de productes ecològics destinat a les persones consumidores, cercant socis estratègics entre els agents del sector per al seu desenvolupament.

### 8. Protegir els termes emparats per la normativa europea de producció agrària ecològica

Vetllar pel compliment de la normativa de tots els productes certificats, i evitar la competència deslleial envers els operadors inscrits, tot investigant les denúncies de frau al mercat, i actuant d'ofici en la denúncia. Actuar de forma coordinada entre CCPAE i els Departaments d'Agricultura i Empresa i Ocupació en la detecció de frau i el seguiment de les denúncies.

### 9. Continuar col·laborant amb el DAAM

Mantenir la col·laboració contínua amb el Departament d'Agricultura per a la millora del servei prestat als operadors ecològics.

### 10 Col·laborar amb el nou Programa de Foment de Producció Agroalimentària Ecològica

Participar en l'elaboració i desplegament del nou Programa de Foment 2015-2020, liderat pel DAAM

### 11. Col·laborar amb altres autoritats de control i entitats de referència

Mantenir una relació de col·laboració amb altres autoritats de control de la producció agrària ecològica en els àmbits estatal i europeu.

## Els objectius de la Direcció Tècnica

La Direcció Tècnica de l'entitat tradueix els objectius estratègics de la Junta Rectora en objectius i accions necessàries per a la seva execució.

### Objectius de la Direcció Tècnica

- Establir els canvis necessaris per adaptar el Consell el nou marc legal de la producció agroalimentària ecològica
- Continuar treballant amb la Junta per adaptar l'estructura del Consell al volum de feina
- Mantenir l'acreditació segons la Norma UNE-EN ISO/IEC 17065
- Incrementar els serveis de certificació
- Desenvolupar la nova aplicació informàtica de gestió del Registre
- Millora dels formularis dels tràmits
- Donar a conèixer el sistema de control i certificació als operadors minoristes
- Donar suport a la Junta amb el nou Programa de Foment
- Millora continua
- Continuar treballant en el procediment per a la certificació integrada de productes vitivinícoles emparats per les DOP Catalanes i per a la certificació ecològica
- Executar i avaluar el Pla de Promoció i Difusió aprovat per la Junta Rectora
- Mantenir la col·laboració amb altres agents del sector: IFOAM, INTERECO i EOCC

Les actuacions previstes per tal d'assolir els objectius plantejats es detallen a continuació:

### Establir els canvis necessaris per adaptar el Consell el nou marc legal de la producció agroalimentària ecològica

El 30 de gener de 2014 es va publicar al DOGC la Llei de Mesures Fiscals, Administratives, Financeres i del Sector Públic que acompanya la Llei de Pressupostos de la Generalitat de Catalunya per a l'any 2014, aprovant canvis en la normativa reguladora del Consell. Per altre banda el 2014 la Junta Rectora va presentar al DAAM la proposta de Reglament de Règim Intern del CCPAE. Un cop el DAAM publiqui aquest nou marc normatiu de producció agroalimentària ecològica en la que s'inclou el Reglament de Règim Intern el CCPAE s'establiran els canvis necessaris per adaptar-s'hi.

### Continuar treballant amb la Junta per adaptar l'estructura del Consell al volum de feina

Seguir adaptant l'estructura del Consell al volum de feina per a què els recursos del Consell siguin els indispensables per poder oferir al sector un servei eficaç, donant més agilitat al servei i atenent les seves demandes. Especialment escurçar els terminis de revisió dels expedients a l'àrea de certificació.

### Mantenir l'acreditació segons la Norma UNE-EN ISO/IEC 17065

El manteniment de l'acreditació del CCPAE segons aquesta norma és un objectiu prioritari per la direcció, doncs suposa el reconeixement de la feina desenvolupada pel Consell com Autoritat de Control i Certificació en matèria d'Agricultura Ecològica a Catalunya i revalida la qualitat del servei. Es portaran a terme les accions necessàries pel seu manteniment: auditoria interna del sistema, millor contínua i participació de tot l'equip tècnic en l'actualització del sistema i auditoria externa per part d'ENAC.

### **Incrementar els serveis de certificació**

Treballar amb la Junta per facilitar als operadors que necessitin vendre els seus productes ecològics en mercats internacionals mitjançant col·laboracions amb altres organismes de control.

### **Desenvolupar la nova aplicació informàtica de gestió del Registre d'operadors ecològics de Catalunya**

Desenvolupar la nova aplicació informàtica de gestió del Registre d'operadors ecològics de Catalunya (REC) que suposarà una eina de treball encaminada a aconseguir l'eficiència del enregistrament del sistema de control i per tant una eficiència en el servei.

### **Millora dels formularis per als tràmits dels operadors**

Millorar els formularis que han d'emplenar els operadors de manera que sigui més entenedors.

### **Donar a conèixer el sistema de control i certificació als operadors minoristes**

Promocionar el registre de control dels establiments minoristes i altres operadors que venen productes ecològics directament al consumidor final.

### **Donar suport a la Junta amb el nou Programa de Foment de Producció Agroalimentària Ecològica**

Col·laborar en el desplegament del nou Programa de Foment de Producció Agroalimentària Ecològica 2015-2020 liderat pel DAAM.

### **Millora continua**

La millora contínua és un compromís adquirit per l'equip CCPAE, que el seu objectiu final és la millora de la eficàcia. Les accions que es portaran a terme

per assolir aquesta millora continua seran: la revisió de tot el sistema i la resolució de les no conformitats trobades i de les reclamacions dels operadors.

### **Continuar treballant en el procediment per a la certificació integrada de productes vitivinícoles emparats per les DOP Catalanes i per a la certificació ecològica**

Continuar treballant en la redacció juntament amb Consorci d'Inspecció i Control (CIC) del procediment per establir un sistema de treball perquè el CCPAE realitzi les auditories integrades de certificació de productes vinícoles ecològics i la certificació de productes vinícoles emparats per les DO catalanes. Un cop aprovat el procediment, s'haurà de fer formació per part del CIC als tècnics del CCPAE i posteriorment fer la qualificació dels auditors del Consell.

### **Executar i avaluar el Pla de Promoció i Difusió aprovat per la Junta Rectora**

A finals del l'any 2014, la Junta Rectora va aprovar un Pla que recollia les accions de premsa, publicitat i patrocini, relacions públiques i marxandatge que es posaran en marxa durant tot l'any 2015. La Direcció Tècnica juntament amb el tècnic de comunicació posaran en marxa cadascuna de les accions aprovades.

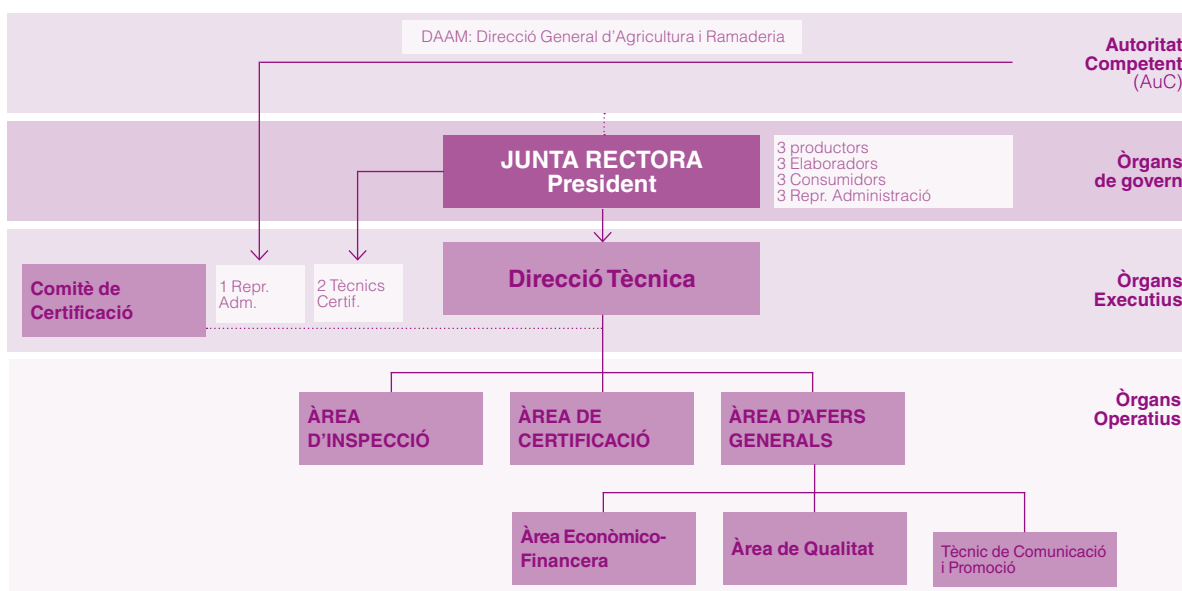
### **Mantenir la col·laboració amb altres agents del sector: IFOAM, INTERECO i EOCC**

Per a què el Consell tingui coneixement de les tendències del sector és vital formar part activament de diferents grups tant d'àmbit nacional com internacional.

## El funcionament del Consell: organigrama i recursos humans

### Organigrama funcional

L'Organigrama del Consell s'estructura per òrgans executius i operatius. Els òrgans operatius tècnics estan dividits per àrees de treball (certificació, inspecció i afers generals) sota la direcció i coordinació de la direcció tècnica:



### Política de recursos humans

La política de recursos humans del CCPAE es basa en la consideració del personal com la base de l'organització i de la consecució dels objectius. Aconseguint els objectius fixats a començament d'any per la direcció mitjançant el treball en equip i la transversalitat dels temes treballats.

L'equip CCPAE està format per professionals qualificats del sector amb una àmplia experiència i coneixements de les tasques a desenvolupar. A causa que la funció principal del Consell és el control i certificació de productes ecològics tant l'àrea d'inspecció com la de certificació compten amb un coordinador com a responsable. L'àrea d'afers

generals inclou l'àrea econòmico-financera, l'àrea de qualitat i l'àrea de comunicació i promoció.

La consolidació i dinamització de l'equip es realitza a través de freqüents reunions de coordinació entre les diferents àrees amb la direcció. En aquestes reunions es treballa en la compatibilització dels objectius individuals, de les àrees i de l'organització.

La confiança i el respecte pels individus és la premissa que es porta endavant per impulsar la bona relació entre els membres de l'equip. Això ha creat el bon clima laboral que gaudim, el qual representa el factor bàsic per un bon rendiment del personal i la seva realització professional que repercuteix en l'eficàcia i eficiència en la feina.



El foment de la flexibilitat per facilitar a les persones de l'entitat compatibilitzar vida laboral i vida personal, és un altre repte que ha assolit la direcció, en el convenciment de que això reverteix en la millora de la productivitat, l'augment de la responsabilitat i la fidelització de la persona amb l'empresa.

La direcció per objectius que es porta a terme està basada en la bona comunicació amb els responsables d'àrea i el enteniment mutu. La política de comunicació oberta amb el personal té presents els mecanismes de comunicació interpersonal i intergrupals ja que la comunicació representa l'eina bàsica per al creixement continu de l'equip.

Com a mitjà per avançar en el compromís amb la qualitat assolit en el sistema de Gestió de Qualitat segons la norma UNE-EN ISO/IEC 17065, la direcció realitza avaluacions anuals per tutories i informes de supervisió en les que s'avaluen els problemes que poden sorgir dintre i fora de l'organització.

### **Formació i qualificació**

La formació del personal és una de les constants en que s'incideix més, degut a l'especialització de la tasca realitzada.

La certificació de productes procedents de la producció agrària ecològica es porta a terme a partir d'un equip de competència tècnica demostrada i avalada externament. Aquests professionals són supervisats per la directora tècnica i formats per la directora tècnica i els responsables de àrea, per a mantenir una Entitat de Certificació competent, professionalitzada i acreditada.

En base al resultat de les tutories, s'elabora el pla de formació del personal a càrrec del CCPAE per l'any següent.

A tal efecte, el Consell disposa d'un procediment de formació i qualificació del personal de nova incorporació, que s'aplica, s'avalua la seva eficàcia, i es millora si s'escau, cada any.

Tanmateix, és necessari una formació continuada i específica per a cada lloc de treball específic desenvolupat, per ampliar nous coneixements i mantenir els nivells d'eficàcia i eficiència exigits per a tota la resta de personal.

Igualment, el Reglament de referència pel que s'ha de vetllar el seu compliment, està constament ampliant-se i modificant-se, cosa que obliga a l'actualització i formació continua dels treballadors del Consell.

### **Coordinació de l'equip**

Periòdicament, la direcció convoca reunions de coordinació a nivell intern amb i entre les diferents Àrees de l'equip del Consell.

Es deixa constància escrita de cada una de les reunions de coordinació i es donen directrius en base als nous requeriments de la normativa o els diferents acords presos.

Igualment, el Consell assisteix a les reunions de coordinació tècnica convocades per l'Autoritat Competent (DAAM), les diverses Direccions Generals del DAAM o altres Administracions.

## Administració econòmica i financera

L'Àrea Econòmico-Financera és part important de l'estructura de l'entitat. Es porten a terme les activitats relacionades amb l'àmbit comptable i pressupostari que deriven en altres tasques més específiques.

### Comptabilitat i tresoreria

El responsable de l'Àrea econòmico-financera és l'encarregat de la facturació, la comptabilitat financera, la gestió pressupostària, i la gestió de tresoreria com a nuclis centrals.

### Recaptació de quotes i altres ingressos

El gran volum d'operadors inscrits fa que la recaptació de quotes i altres ingressos suposi una tasca important, la qual s'ha de controlar periòdicament per poder reclamar o iniciar la via de constrenyiment en els casos d'impagament que correspongui.

Quant a altres ingressos, aquest any 2014 s'ha tornat a sol·licitar, gestionar i justificar l'ajut per al foment de les activitats d'informació i promoció dels programes de qualitat.

### Comunicacions als operadors

Des d'aquesta àrea es generen les comunicacions als operadors, facturacions de quotes, sol·licituds de renovació, declaracions d'activitat, baixes administratives, etc.

### Presentació de comptes i altra informació

Finalment, tota la tasca realitzada a nivell comptable i pressupostari queda reflectida a la memòria de gestió econòmica, revisada per l'auditoria de comptes anuals. Tant l'auditoria de comptes anuals, com les liquidacions corresponents i qualsevol altra informació sol·licitada, es remet al Departament d'Agricultura, Ramaderia, Pesca, Alimentació i Medi Natural,

#### Comptabilitat i tresoreria

Facturació  
Comptabilitat  
Pressupostos

Liquidació d'impostos

#### Recaptació d'ingressos

Recaptació  
quotes i altres  
ingressos

Via executiva  
impagats

Publicacions  
al DOGC  
relacionades

Gestió  
ajut PDR  
Promoció

#### Comunicacions als operadors

Facturacions  
de quotes

Baixes  
administratives

- Càlcul QPE  
- Estad. anuals  
- Verificació  
inspecció

Sol·licituds de  
renovació  
Declaracions  
d'activitat

#### Presentació de comptes

Auditoria de comptes anuals

DAAM

Dept.  
Economia  
i Coneix.

Sindicatura  
de  
comptes

així com a la Intervenció General del Departament d'Economia i Coneixement, i a la Sindicatura de Comptes.

Segons l'opinió de RSM Gassó Auditores, SLP, els comptes anuals de l'exercici 2014 expressen, en tots els aspectes significatius, la imatge fidel del patrimoni i de la situació financera del Consell Català de la Producció Agrària Ecològica a 31 de desembre de 2014 així com dels seus resultats corresponents a l'exercici anual acabat en aquesta data, de conformitat amb el marc normatiu d'informació financera que resulta d'aplicació i, en particular, amb els principis i criteris comptables continguts en el mateix.

La Junta Rectora del CCPAE, en la seva sessió ordinària del 17 de març de 2015, va aprovar els comptes anuals de l'exercici 2014, els quals han estat traslladats a la Sindicatura de Comptes, i a la Intervenció General del Departament d'Economia i Coneixement, per a la seva supervisió, i consten en poder del CCPAE.





# Control i certificació

3.1 Acreditacions i política de qualitat

3.2 Auditories de control

3.3 Certificació dels productes





## Acreditacions i política de qualitat

El Consell Català de la Producció Agrària Ecològica és l'autoritat de control i certificació de la producció ecològica a Catalunya i ofereix certificacions acreditades per diferents governs i mercats comercials. Aquest gran esforç per dotar al Consell d'especialització i competència tècnica per certificar segons diferents normatives és la font del prestigi del producte certificat català als principals mercats mundials d'aliments ecològics.

El Consell com autoritat de control ha aconseguit aquest prestigi en els àmbits nacional i europeu sumant els esforços de compliment de la norma general que compleixen els organismes de control privats europeus (UNE-EN ISO/IEC 17065), a més d'oferir les garanties d'imparcialitat pròpies del Dret públic.

El CCPAE és la primera autoritat de control espanyola acreditada per la UNE-EN ISO/IEC 17065 (a través Entidad Nacional de Acreditación (ENAC)), d'obligat compliment per als organismes privats de control.

Aquesta acreditació reconeix la competència tècnica del CCPAE per a la certificació dels productes ecològics, garantint que s'aplica el sistema de certificació de forma fiable i objectiva, i facilita l'acceptació dels productes ecològics certificats als mercats nacionals i internacionals.

### Model de referència

Aquest model està reconegut dins i fora de Catalunya. Els productes ecològics i el sector de l'agricultura ecològica catalana tenen un prestigi internacional gràcies a les acreditacions i als acords de col·laboració amb organismes de control i marques governamentals d'altres països.

Són els serveis que ofereix el CCPAE per a què els productes certificats pel Consell es puguin exportar i vendre en tots els mercats del món.

Certificació		
ENAC (Europa)		Entitat Nacional d'Acreditació (Norma UNE-EN ISO/IEC 17065)
Acord d'equivalència		
Estats Units		Des de l'1 de juny del 2012, va entrar en aplicació un acord d'equivalència entre la Unió Europea i els Estats Units per a la comercialització de productes bio certificats, excepte vins i aquicultura
Serveis		
Produto Orgânico (Brasil)		Certificació que possibilita l'entrada dels productes ecològics catalans a l'incipient mercat brasiler
DELINAT (Conf. Helvètica)		Segell que certifica els vins de producció ecològica de la Confederació Helvètica
BIOSUISSE (Suïssa)		Certificació que permet l'entrada de productes ecològics catalans a Suïssa
KRAV (Suècia)		Certificació que permet l'exportació de productes ecològics catalans en el mercat suec
AB (França)		Marca AB, de l'agència de l'agricultura ecològica a França que identifica els productes ecològics d'aquest país
BIO SIEGEL (Alemanya)		Logotip del govern d'Alemanya que identifica els productes ecològics certificats a Alemanya

### Acreditació d'àmbit europeu

Des de l'any 2005 el CCPAE està acreditat per la Entidad Nacional de Acreditación (ENAC) pel compliment de la norma UNE-EN ISO/IEC 17065, que reconeix la competència tècnica del Consell per a la certificació de la producció agrària ecològica. Aquesta fita es tradueix en un reconeixement dins i fora de Catalunya del prestigi dels productes ecològics i del sector de l'agricultura biocatalana. El manteniment anual de l'acreditació des de l'any 2005 implica el compliment constant dels requisits del Sistema de Qualitat segons la norma UNE-EN ISO/IEC 17065 i revisar-ho periòdicament per assegurar la seva validesa i eficiència.

### Acreditació d'àmbit nordamericà

A partir d'octubre de 2002, es va fer necessari el compliment del Programa Nacional Ecològic (NOP) dels Estats Units d'Amèrica, per tal de poder exportar els productes certificats com a ecològics al país nordamericà. Des del 1 de juny del 2012, va entrar en aplicació un acord d'equivalència entre EEUU i Europa de manera que tots els productes ecològics (excepte els vins i l'aqüicultura) certificats pel Reglament 834/2007 i per un organisme o autoritat de control europea es poden comercialitzar als EUA.

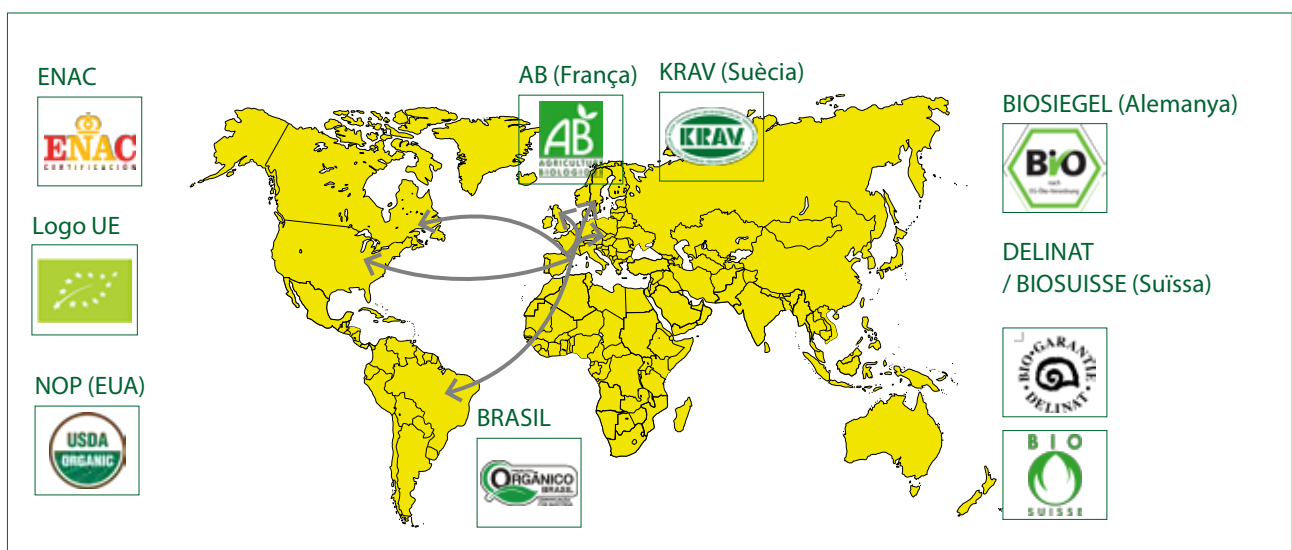
En el cas del vins es troben en un moment de impàs ja que el Reglament UE (203/2012), que estableix les disposicions d'aplicació referides al vi ecològic, va entrar en vigor després de l'acord d'equivalència EEUU-UE i això ha suposat que no estigui inclòs dins l'acord però tampoc està exclòs explícitament. De manera que a data d'avui les empreses catalanes que volen exportar vi als EEUU han d'elaborar i etiquetar el producte segons el Programa Nacional Ecològic (NOP) però l'empresa catalana no ha d'estar certificada pel Programa Nacional Ecològic (NOP).

### Homologacions Internacionals i altres serveis

El CCPAE ofereix altres serveis mitjançant acord de col·laboració, reconeixements i marques governamentals per a què els productes ecològics certificats a Catalunya puguin vendre's arreu del món.

### Auditories rebudes pel CCPAE

El CCPAE rep anualment auditories per part de diferents organismes, inclòs el Departament d'Agricultura (DAAM), per acreditar la seva competència tècnica en control i certificació de la PAE i la transparència en la seva gestió i que ofereix les adequades garanties d'objectivitat i imparcialitat.





### Auditoria interna i auditoria d'ENAC

La norma de qualitat UNE-EN ISO/IEC 17065 estableix que un cop l'any l'organisme certificador ha de rebre una auditoria interna i una auditoria feta per ENAC amb la finalitat de verificar que es compleixen els requisits de la UNE-EN ISO/IEC 17065 i que el sistema de gestió de qualitat està implantat i es manté de manera eficaç.

### Auditoria del DAAM

El DAAM, com autoritat competent que ha conferit la facultat del control del producte ecològic a Catalunya al CCPAE, és responsable de la supervisió del programa de control de la producció ecològica. Per aquest motiu durant el 2014, el DAAM ha continuat amb l'auditoria iniciada a finals de l'any 2013, realitzant l'informe de resultats, que va ser lliurat al CCPAE, i al que el Consell ha respost amb un pla d'accions correctores. Per altre banda el DAAM disposa d'un sistema addicional de comprovació del funcionament del CCPAE, ja que participa directament amb els treballs del Comitè de Certificació del CCPAE.

### Auditoria de la Direcció d'Auditories de Despeses Agràries de la Comissió Europea

Participació com a agents implicats en l'auditoria de la Comissió Europea que es va fer al Servei d'Ajuts a la Sostenibilitat Agrària del DAAM dins de l'eix 2 de desenvolupament rural, en relació amb el sistema de gestió control i sancions establert en virtut del Programa de Desenv. Rural de Catalunya 2007-2013 (FEADER) i més concretament, el programa agroambiental i el programa relatiu a les zones desfavorides naturals. La participació del Consell va ser respondre la part que li pertocava del qüestionari previ a l'auditoria i l'assistència a una entrevista amb els membres de la Comissió durant els dies d'auditoria.

### Auditoria Subdir. Gral d'Auditoria i Insp. Internes del DAAM

Aquesta auditoria s'emmarca dins els treballs realitzats per la Subdirecció General d'Auditoria i Inspecció Internes (SbDGAI) del DAAM previstes en el seu Pla d'actuació 2014, per tal de donar compliment al previst a l'article 4.6. del R. (CE) 882/2004 sobre els controls de la cadena alimentària. En aquest auditoria es verifica que els controls executats pel Consell compleixen el Reglaments (CE) 178/2002, (CE) 882/2004, 834/2007, (CE) 889/2008 i (CE) 1235/2008.

### Pla nacional de control oficial

El Reglament (CE) 882/2004 també estableix que cal elaborar un informe anual. El CCPAE juntament amb la unitat de producció ecològica del DAAM ha elaborat el informe anual 2014 del Pla Nacional de Control Oficial de la producció agrària ecològica on es resumeixen els resultats de l'aplicació del Pla i s'avalua l'eficàcia dels programes de control.

### Auditoria del sistema econòmic i financer

- Auditoria externa de comptes anuals abreujats on s'expressa la imatge fidel del patrimoni i de la situació financera del Consell, així com dels seus resultats corresponents a l'exercici anual acabat, de conformitat amb el marc normatiu d'informació financera que resulta d'aplicació, i en particular, amb els principis i criteris comptables continguts en el mateix.
- Rendir comptes anualment a la Intervenció General del Departament d'Economia i Coneixement
- Rendir comptes anualment a la Sindicatura de Comptes, òrgan fiscalitzador extern de comptes i de la gestió econòmica del sector públic de Catalunya
- Informes puntuals al DAAM

### Coordinació CCPAE-DAAM

El 22 de maig de 2013 l'Autoritat competent va establir una instrucció tècnica en què detalla el procediment de comprovació de l'eficàcia del funcionament del Consell Català de la Producció Agrària Ecològica. En aquesta instrucció s'estableixen unes normes que regulen el règim de comunicacions i coordinació entre el CCPAE i el DAAM.

La coordinació del DAAM i del CCPAE es concreta en l'establiment d'una comissió tècnica de coordinació, integrada per representants d'ambdues parts, amb l'objectiu general d'aconseguir una millor eficàcia en el compliment de totes els tasques compartides o considerades d'interès comú.

Aquest any 2014 la comissió s'ha reunit 3 vegades. En aquestes reunions s'ha aixecat acta on s'inclou la relació d'assistents, els temes tractats i els acords que s'han pres per ambdues parts.

## Auditories de control

### Auditories de control UE: Reglament (CE) 834/2007 i Reglament (CE) 889/2008

El sistema de certificació del CCPAE, acreditat per ENAC des del 2005, ara sota la norma europea **EN ISO/IEC 17065**, està basat en l'avaluació dels resultats de la inspecció de control a tots els operadors inscrits, i en els assaigs de les mostres preses als mateixos durant les fases de producció i elaboració.

#### Auditories d'inscripció de nous operadors i d'ampliació de l'abast de certificació

Durant el 2014 s'han realitzat un total de 355 visites d'inscripció, de les quals 341 van ser altes, i es van realitzar 473 visites d'ampliació a 468 operadors inscrits.

#### Auditories de manteniment de la certificació

Quant a inspeccions de seguiment, durant el 2014 s'han realitzat un total de 2.330 inspeccions.

#### Auditories de control addicional

A llarg de l'any, s'han realitzat 306 inspeccions addicionals.

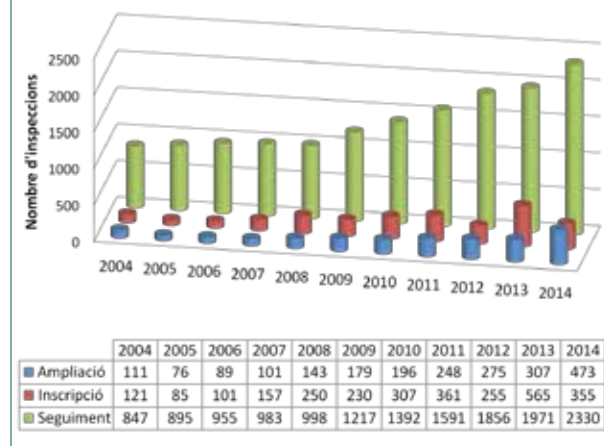
#### Distribució territorial de les auditories

Els auditors del Consell estan distribuïts territorialment de forma estratègica atenent la tipologia dels operadors i l'àmplia diversitat de les seves activitats, amb l'objectiu de guanyar en eficiència i eficàcia i per a què l'auditor aportari un valor afegit gràcies al seu coneixement del territori.

En 2014 s'ha registrat 2.330 auditories de seguiment, que representa un increment del 18,21%

En 2014 s'ha realitzat 473 visites d'ampliació, un 54,07% més que l'any anterior

### Auditories d'inscripció, ampliació i seguiment (2004-2014)



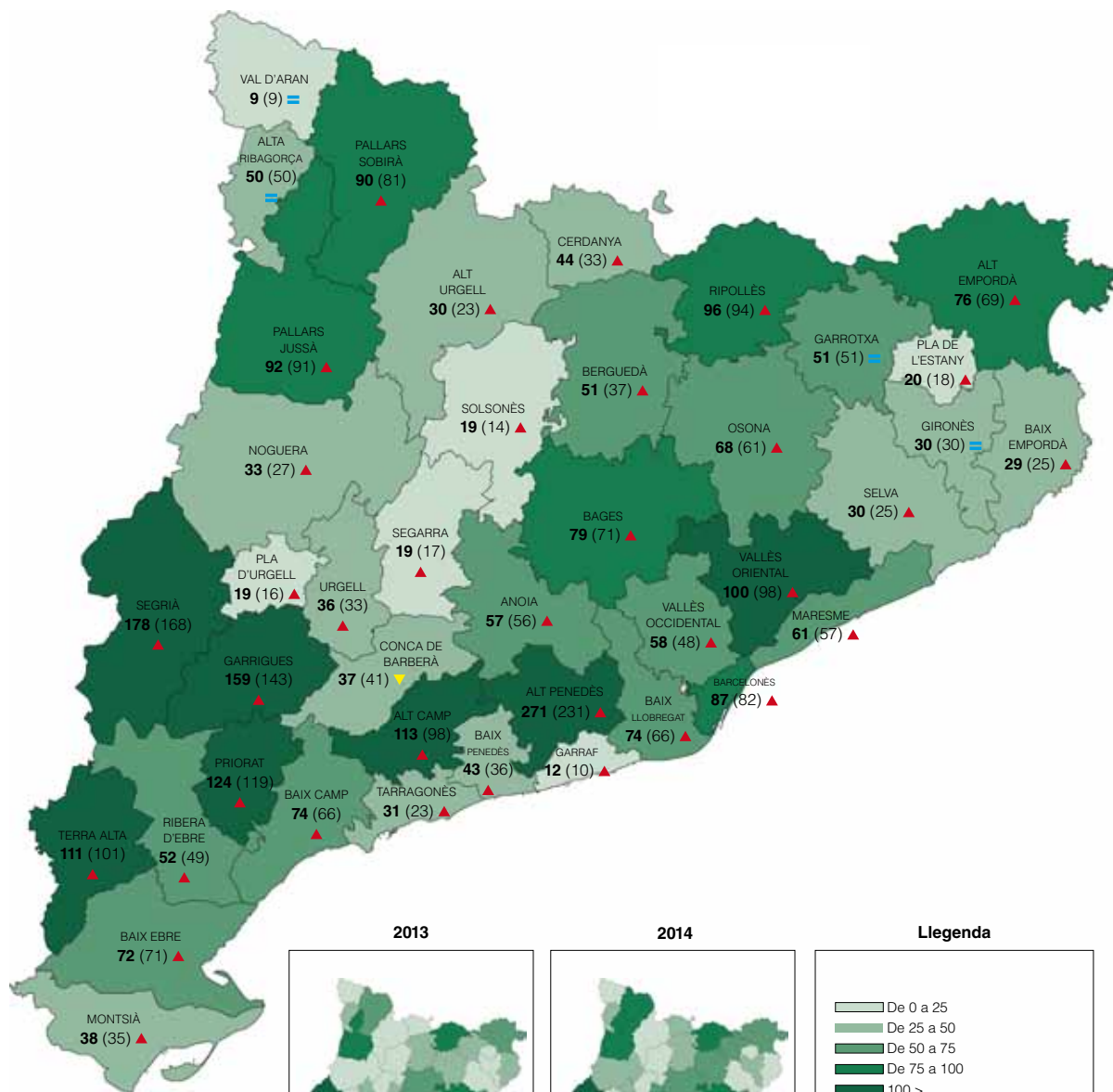
### Assaigs de les mostres dels productes certificats

A més de les anàlisis que realitza el CCPAE en cas de sospita, anualment es desenvolupa un protocol d'assaigs. La finalitat d'aquest és comprovar si s'han utilitzat tècniques no conformes a la normativa de producció ecològica o per detectar possibles contaminacions amb productes no autoritzats en producció ecològica. La normativa estableix que el número de mostres que s'han d'agafar i analitzar com a mínim cada any correspon al menys al 5% del operadors subjectes a control. L'any 2014 es van prendre un total de 437 mostres, que ha suposat un 13,51% del total d'operadors.

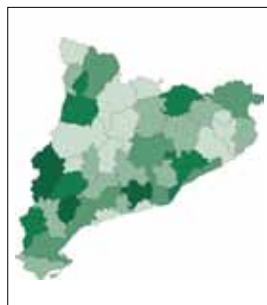
#### Detall de les anàlitzes realitzades (2014)

Tipus de mostra	Paràmetre analític	Total
Productes animals	Presència antibiòtics	18
Vins	Sulfurós	18
Productes vegetals i elaborats	Multiresidus organoclorats i organofosforats	360
	OGM	41
<b>TOTAL</b>		<b>437</b>

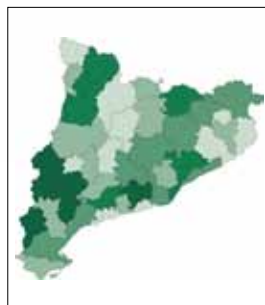
### Previsió d'inspeccions (2015)



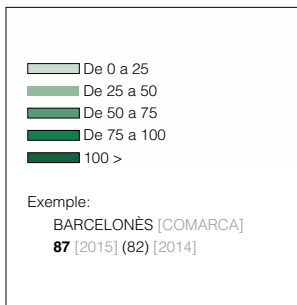
2013



2014



Llegenda



### Auditories de control de la normativa Delinat per a vins

Per als vins catalans que triïn aquest control afegit. Durant el 2014 s'han realitzat 7 inspeccions de seguiment segons la normativa Delinat.

### Auditories de control de Bio Suisse

Certificació que permet l'entrada de productes ecològics a Suïssa. Durant el 2014 s'han realitzat 8 inspeccions de seguiment.

### Auditories de control de la certificació orgànica del Brasil

Certificació que permet l'entrada de productes ecològics al mercat brasiler. Durant el 2014 s'han realitzat 2 inspeccions de seguiment i una visita addicional.

#### Auditories de control del normativa Delinat per a vins (2014)

Inscripcions	0
Seguiment	7

#### Auditories de control de Bio Suisse (2014)

Inscripcions	0
Seguiment	8

#### Auditories de control de la certificació orgànica del Brasil (2014)

Inscripcions	0
Seguiment	2
Adicional	1



## Certificació dels productes

### Productes certificats

Durant 2014, pel que fa a productes certificats, s'han tramitat 7.182 autoritzacions de productes nous, un 16,1% més que 2013 (6.186).

S'han emès un total de 2.991 certificats, dels quals 2.313 s'han emès de forma automàtica, 537 sota comanda, i 141 per a exportació, que en el cas del NOP es revisa i valida a partir del certificat emplenat per l'operador en cada operació comercial.

### Comitè de Certificació

La presa de decisions en matèria de certificació l'exerceix el Comitè de Certificació. La seva composició ve establerta al Decret 180/2011. Està format per 3 tècnics de l'Àrea de certificació del CCPAE. Els informes emesos pel Comitè de certificació tenen caràcter vinculant i funcionen en ple.

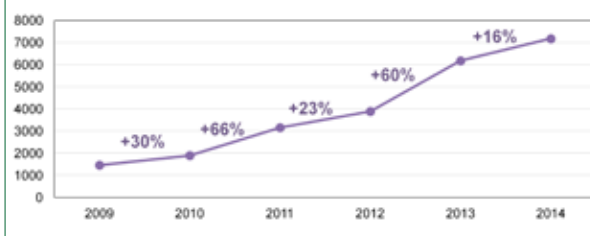
### Avaluació de les auditories de control per part del Comitè de Certificació

Expedients valorats segons la normativa de la UE (2014)

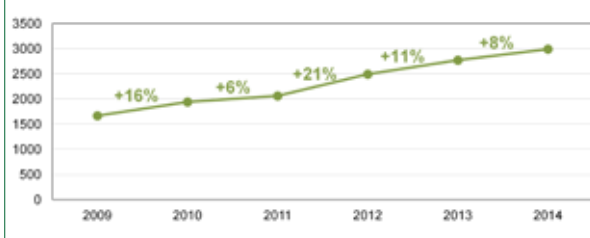
Seguiment	2.620
Inscripció	400
Ampliació	450
Baixa voluntària	107
Baixa administrativa	57
Aleatòria	145
Dirigida	31
Canvi de nom	59
Informe actualització dades	142
Valoració accions correctores	42
Autorització llavor (opció D)	4
Informe àrees	38
Contramostres	20
Reducció del període de conversió	6
Diriment	5
<b>TOTAL</b>	<b>4.126</b>

Durant 2014 s'han autoritzat 7.182 nous productes ecològics, un 16,1% més que l'any anterior

Autoritzacions de producte (2009-2014)



Certificats emesos (2009-2014)



### Avaluació dels resultats analítics

Als productes amb resultat positiu se'ls retira la certificació ecològica. Les mostres positives respecte al total d'anàlitzades realitzades al 2014 van ser:

- Superació del límit establert per la normativa de producció ecològica de sulfurós en vins: **0%** (0/18)
- Presència d'antibiòtics: **0%** (0/18)
- Positiu de multirresidus: **5,56%** (20/360)
- Positiu OGM (límit detecció/quantificació): **4,88%\*** (2/41)

\*Sobre un total de 41 mostres analitzades procedents dels productes certificats susceptibles de portar contaminacions d'OGM: matèries primeres per alimentació animal, producte elaborat, matèries primeres per alimentació humana i conreus

- Total de mostres analitzades: **437**

## Retirada de les indicacions protegides

El Comitè de Certificació, davant d'incompliments greus o per resultats positius de les anàlisi, ha procedit a l'execució definitiva de la retirada de les indicacions protegides del següents productes:

Productes als quals se'ls han retirat les indicacions protegides (2014)

Tipus d'activitat	Motiu	Producte
C. HORTALISSES	Producte etiquetat com a ecològic però elaborat amb productes en conversió	386 unitats de tomàquet triturat, 312 unitats de sofregit de tomàquet, 46 unitats de melmelada tom
CABRUM	Formatges elaborats amb romaní convencional i etiquetats com a ecològic	15 unitats de 500 gr de formatge de cabra
CEREALES I LLEGUMINOSES PER A GRA	Positiu de Clorpirifos Etil en gra de blat tou	50.000 Kg de blat tou en gra
CEREALES I LLEGUMINOSES PER A GRA	Positiu en Difenilamina en pera conference	1.600 kg de pera conference
COMERCIALIZACIÓ I/O DISTRIBUCIÓ	Envasament i etiquetatge de producte ecològic en instal·lacions no inscrites	1.056 unitats de TAMARI-SHOYU i 3.234 unitats de TAMARI
COMERCIALIZACIÓ I/O DISTRIBUCIÓ	Comercialització infusions d'estevia. Comercialització producte convencional com a ecològic	254 caixes d'infusions d'estevia
ELABORACIÓ DE PREPARATS ALIMENTARIS	Elaboració de productes ecològics amb additius no permesos	81,4 kg de bunyols de bacallà
ELABORACIÓ DE PRODUCTES CARNIS	Tractament de xoriço i llonganisses de pollastre amb dilució no autoritzada	159,6 Kg. de xoriços de pollastre i 161,7 Kg. de llonganisses de pollastre
ELABORACIÓ DE PRODUCTES CARNIS	Elaboració de productes carnis amb additius no permesos	165,5 Kg de cuits, pernills i espatlles de pollastre
ELABORACIÓ I/O EMBOTELLAMENT DE VINS, CAVES I ESCUMOSOS	Ús d'ingredient d'origen no agrari no inclòs a la llista de l'Annex VII Bis	5.500 L de vi negre
FABRICACIÓ DE PRODUCTES PER ALIMENTACIÓ ANIMAL	Positiu en pinso i matèries primeres	11596 Kg de segó i 12056,86 Kg de pinso
FABRICACIÓ DE PRODUCTES PER ALIMENTACIÓ ANIMAL	Positiu en pinso i en tortó de girasol	6000 Kg pinso ponedores, 10682 Kg tortó de girasol
FABRICACIÓ I/O ENVASAMENT D'OLI D'OLIVA	Barreja del mateix ingredient en ecològic i en conversió	150 litres d'oli d'oliva
FABRICACIÓ I/O ENVASAMENT D'OLI D'OLIVA	Positiu Clorpirifos etil oli d'oliva	368 litres d'oli d'oliva
FRUITERS	Positiu en Difenilamina en pera conference	3780 Kg de pera conference
MANIPULACIÓ, ENVASAMENT I TRANSFORMACIÓ DE GRANS	Positiu Pirimifos Metil farina de blat	950 Kg. (38 sacs de 25 Kg.) de farina de blat
MANIPULACIÓ, ENVASAMENT I TRANSFORMACIÓ DE GRANS	Positiu Pirimifos Metil en blat i farina de blat	1364 sacs de 25 Kg de farina de blat
OLIVERES	Ús fitosanitaris no inclosos a l'annex II (Cupertine Super)	1,95 hectàrees d'oliveres
OLIVERES	Aplicació d'un producte no permès segons normativa PAE (Codimur-M, Mancozeb)	6,98 hectàrees d'oliveres arbequines

OLIVERES	Positiu en Clorpirifos Etil en oli d'oliva	100 litres d'oli d'oliva
OVÍ	Positiu de Pirimifos Metil en gra de blat emmagatzemat	1500 Kg de gra de blat collita 2014
PLANTES AROMÀTIQUES, MEDICINALS I COSMÈTICA	Etiquetatge de producte convencional com a ecològic	700 caixes de farigola i 200 de camamilla
PRODUCCIÓ D'ALTRES XAROPS	Ús d'ingredients d'origen agrari no inclosos en la llista de l'annex IX	243 unitats de xarop pinya amb pròpolis i 275 unitats de xarop pinya amb vinagre
PRODUCCIÓ I COMERCIALIZACIÓ DE LLAVORS I PLANTES DE VIVER	Positiu de Tebuconazol en espelta pelada	6720 Kg. de espelta pelada
VAQUÍ	Alimentació d'animals engreix amb pinso convencional	5 vedells d'engreix
VAQUÍ	Alimentació de vedells amb pinso convencional i transgènic	10 Vedells d'engreix
VAQUÍ	Alimentació de vedells amb pinso convencional i transgènic	7 Vedells d'engreix
VAQUÍ	Alimentació de vedells amb pinso convencional i transgènic	8 Vedells d'engreix
VINYA	Positiu Folpet en fulles de vinya	Collita 2014 raïm garnatxa negra
VINYA	Positiu Folpet en fulles de vinya	Collita 2014 raïm moscatell
VINYA	Positiu Folpet en fulles de vinya	Collita 2014 raïm xarel-lo
VINYA	Positiu Difenconazol en fulles de vinya	Collita 2014 de 0,87 hectàrees de vinya xarel-lo
VINYA	Positiu Miclobutanilo i Metalaxil en fulles de vinya xarel-lo	Collita 2014 de 1,10 hectàrees de vinya xarel-lo
VINYA	Aplicació d'un producte no permès segons la normativa PAE (Emerald: Tetraconazol)	0,42 hectàrees de vinya chardonnay i 1,14 hectàrees de vinya parellada
VINYA	Positiu Metalaxil en raïm macabeu	Collita 2014 de 1,30 hectàrees de vinya xarel-lo
VINYA	Positiu Folpet en fulles de vinya	Collita 2014 de 0,92 hectàrees de vinya xarel-lo
VINYA	Positiu Miclobutanil i Folpet en fulles de vinya	6,44 hectàrees de vinya macabeu
VINYA	Comercialització producte convencional com a ecològic.	16.980 kg raïm moscatell
VINYA	Positiu de Clorpirifos etil en fulla de vinya de la varietat merlot	0,92 hectàrees de vinya merlot
VINYA	Aplicació d'un producte no permès amb Clorpirifos	1,04 hectàrees de vinya xarel-lo, pansa blanca

Propostes d'obertura d'expedient sancionador (2014)

	Tipus d'activitat	Motiu
AE-C-2014/01	Productor vegetal	Venda de producte en conversió com a ecològic
AE-C-2014/02	Productor vegetal	Reincidència en registres documentals incomplets
AE-C-2014/03	Ramader avicultura	Alimentació de pollastres amb pinso convencional
AE-C-2014/04	Productor vegetal	Aplicació d'un producte no permès (Ciproconazol)
AE-C-2014/05	Productor vegetal	Venda de producte en conversió com a ecològic
AE-C-2014/06	Productor vegetal	Venda de producte en conversió com a ecològic
AE-C-2014/07	Productor vegetal	Aplicació d'un producte no permès (Tebufenocida)
AE-C-2014/08	Productor vegetal	Reincidència de no verificació de la qualificació ecològica a la recepció dels productes ecològics.
AE-C-2014/09	Manipulació i comercialització de producte hortofructícola	Venda de producte en conversió com a ecològic
AE-C-2014/10	Manipulació i comercialització de producte hortofructícola	Reincidència en la modificació de l'etiquetatge dels productes autoritzats sense la corresponent autorització del CCPAE i sense que l'etiqueta compleixi amb la normativa vigent de la producció agrària ecològica
AE-C-2014/11	Elaboració i/o embotellament de vins, caves i escumosos	Ús d'un additiu no permès per a l'elaboració del vi
AE-C-2014/12	Ramader avicultura	Venda de producte convencional com a ecològic
AE-C-2014/13	Elaboració i/o embotellament de vins, caves i escumosos	Importació de vi com a ecològic quan a l'autorització d'importació del Ministeri d'Agricultura, Alimentació i Medi Ambient apareixia aquest producte amb la qualificació "VI PRODUÏT AMB RAÏM ECOLÒGIC".
AE-C-2014/14	Ind. Alimentació animal	Ús d'un additiu no permès per a l'elaboració del pinso
AE-C-2014/15	Productor vegetal	Reincidència en no disposar dels registres documentals degudament complimentats.
AE-C-2014/16	Productor vegetal	Reincidència de no verificació de la qualificació ecològica a la recepció dels productes ecològics.
AE-C-2014/17	Productor vegetal	Aplicació d'un producte no permès (Mancozeb)
AE-C-2014/18	Productor vegetal	Ús de planters no ecològics.
AE-C-2014/19	Elaboració de productes carnis	Ús d'additius no inclosos a l'annex VIII del Reglament (CE) 889/2008.
AE-C-2014/20	Fabricació i envasament d'olis i greixos	Barreja d'oli procedent d'olives ecològiques amb oli procedent d'olives en conversió a l'agricultura ecològica.
AE-C-2014/21	Fabricació i envasament d'olis i greixos	No informar a l'organisme de control de canvis en la descripció, en les mesures concretes, en les mesures cautelars, o en les disposicions en matèria de control inicial, amb afectació de producte.
AE-C-2014/22	Ramader remugant	Alimentació d'animals herbívors ecològics amb aliments convencionals
AE-C-2014/23	Productor vegetal	Venda de producte en conversió com a ecològic
AE-C-2014/24	Comercialització i/o distribució	Venda de producte en conversió com a ecològic
AE-C-2014/25	Productor vegetal	Ús de planters no ecològics.
AE-C-2014/26	Ind. Alimentació humana	Venda de producte convencional com a ecològic
AE-C-2014/30	Comercialització i/o distribució	Venda de producte en conversió com a ecològic

AE-C-2014/32	Ramader remugant	No informar a l'organisme de control de canvis en la descripció, en les mesures concretes, en les mesures cautelars, o en les disposicions en matèria de control inicial, amb afectació de producte.
AE-C-2014/33	Productor vegetal	Reincidència en no disposar dels registres documentals degudament complimentats.
AE-C-2014/34	Elaboració i/o embotellament de vins, caves i escumosos	Reincidència en no disposar dels registres documentals degudament complimentats.
AE-C-2014/35	Ind. Alimentació humana	Reincidència en no disposar dels registres documentals degudament complimentats.
AE-C-2014/36	Comercialització i/o distribució	Reincidència de no verificació de la qualificació ecològica a la recepció dels productes ecològics.
AE-C-2014/37	Ramader porcí	Venda com a ecològic de porc sacrificat a un escorxador no inscrit.
AE-C-2014/38	Productor vegetal	Venda de producte en conversió com a ecològic
AE-C-2014/39	Ind. Alimentació animal	No respectar les mesures provisionals del Consell referents a la retirada provisional de l'ús de les indicacions protegides.
AE-C-2014/36	Comercialització i/o distribució	Reincidència de no verificació de la qualificació ecològica a la recepció dels productes ecològics.
AE-C-2014/37	Ramader porcí	Venda com a ecològic de porc sacrificat a un escorxador no inscrit.
AE-C-2014/38	Productor vegetal	Venda de producte en conversió com a ecològic
AE-C-2014/39	Ind. Alimentació animal	No respectar les mesures provisionals del Consell referents a la retirada provisional de l'ús de les indicacions protegides.



## Elaboració d'estadístiques

El CCPAE, en compliment de l'article 93 del Reglament (CE) 889/2008 de la comissió de 5 de setembre de 2008, elabora cada any la informació estadística anual indicant les següents dades:

- El nombre de productors, transformadors, importadors i exportadors de productes ecològics;
- La producció de cultius ecològics i la superfície de cultiu en conversió dedicada a la producció ecològica;
- La producció ramadera ecològica en nombre de caps i els productes animals ecològics;
- Les dades relatives a la producció ecològica industrial, per tipus d'activitat.

## Certificats pels ajuts agroambientals

D'un total de 2.119 productors (ramaders i vegetals), 1.872 han estat peticionaris d'ajuts agroambientals per l'agricultura i la ramaderia ecològiques el 2014.

Com a conseqüència d'aquestes peticions, el CCPAE avalua el compromís del compliment de la normativa i emet els certificats acreditatius per als ajuts agroambientals, amb les dades dels inscrits, per tal que puguin cobrar les subvencions agroambientals respectives (veure quadre).

### Esquema dels sol·licitants (2014)



### Peticionaris d'ajuts agroambientals (2014)

Ajut a l'agricultura ecològica	1.400
Ajut a la ramaderia ecològica	547
Ajut a l'agricultura i la ramaderia ecològiques	75
<b>TOTAL</b>	<b>1.872</b>

## Difusió de la normativa de producció ecològica i el seu control i etiquetatge

Durant l'any 2014 el CCPAE han impartit cursos i han participat a jornades tècniques organitzades des de diverses institucions i entitats i centres formatius.

### Cursos i jornades tècniques de difusió (2014)

Lloc	Data	Tema
Casa de Cultura (La Múnia)	03/03/2014	Jornada Tècnica. Viticultura ecològica
Escola Viticultura St. Sadurní Anoia	18/02/2014	Jornada Tècnica. Viticultura ecològica
Escola Agrària de Manresa	19/03/2014	Curs. Ramaderia ecològica
Escola de Pastors (Montenartró)	05/03/2014	Curs. Producció Agrària Ecològica
IES Mollerussa (Granja-Escola)	08/03/2014	Jornada Tècnica. Fructicultura ecològica
Fira Vinum Nature (Barcelona)	27/03/2014	Ponència. Certificació i normativa dels vins i caves ecològics
Escola Agrària de Manresa	22/04/2014	Curs. Certificació i normativa dels vins i caves ecològics
Telecentre (Sort)	28/03/2014	Curs. Normativa i Quadern de Normes Tècniques
Universitat de Vic	24/04/2014	Seminari. Certificació ecològica i legislació alimentària
Universitat de Barcelona	06/06/2014	Màster. Certificació en Agricultura Ecològica
Estació Enològica (Reus)	12/12/2014	Ponència. El conreu de l'olivera ecològica
COETAPAC (Barcelona)	20/12/2014	Jornada Tècnica. Certificació i control de la producció ecològica

## Dades facilitades per estadístiques i ajuts

El Consell també ha procedit durant 2014 a informar a les autoritats sobre les dades dels operadors, de les parcel·les, i totes aquelles dades les requerides per a atorgar els ajuts dels programes de qualitat:

ajuts agroambientals, ajut específic al sector lacteri de qualitat, ajut específic a la producció de qualitat pels productors d'oví i cabrum, ajut a la producció de carn de qualitat, i ajut a la producció de llegums de qualitat.

### Dades trameses al DAAM (2014)

Qui ho sol·licita	Motiu	Dades
<b>ESTADÍSTIQUES</b>		
Direcció General de Desenvolupament Rural	Tractaments aeris / Actualització de la capa gràfica	Parcel·lari inscrit al CCPAE
Direcció General d'Agricultura i Ramaderia	Plantilla excel publicació a Internet la informació de l'Annex XII (operadors ecològics)	Dades dels operadors
Direcció General d'Agricultura i Ramaderia	Estadístiques i autoritzacions de llavors no ecològiques	Estadístiques del MAGRAMA i autoritzacions
<b>AJUTS</b>		
Direcció General de Desenvolupament Rural	Ajuts agroambientals d'agricultura i/o ramaderia ecològica	Fitxers d'agricultura i ramaderia ecològica
Direcció General de Desenvolupament Rural	Dades dels productors de ramaderia ecològica - Ajut lletter campanya '13	Litres de llet de vaca comercialitzats
Direcció General de Desenvolupament Rural	Producció de carn de qualitat reconeguda oficialment	Eescorxadors i explotacions ecològiques
Direcció General de Desenvolupament Rural	Productors d'oví i cabrum corresponent a la producció comercialitzada	Litres de llet i kg de carn comercialitzats
Direcció General de Desenvolupament Rural	Ajut a la producció de llegums de qualitat	Relació de recintes i superfícies
Direcció General d'Alimentació, Qualitat i Indústries Agroalimentàries	Ajuts destinats a les inversions per a la innovació i la millora de la producció i/o comercialització de productes vitivinícoles	Confirmació que sol·licitants tenen inscrit al CCPAE una parcel·la de producció o un celler

## Denúncies per ús indegut d'indicacions protegides

Durant l'any 2014 s'han tramitat 10 denúncies:

### Denúncies tramitades per ús indegut de les indicacions protegides (2014)

Referència	Descripció de la denúncia
DE-01-2014	Màquines de vending de cafè amb indicacions a l'agricultura ecològica
DE-02-2014	Empresa que a la web fan menció als termes "viticultura ecològica"
DE-03-2014	L'empresa fa servir les sigles "BIO" en la publicitat de productes
DE-04-2014	Empresa que etiqueta productes amb ingredients ecològics
DE-05-2014	L'empresa s'anuncia com productora de productes d'agricultura ecològica
DE-05-2014	L'empresa ven civada ecològica
DE-07-2014	Empresa que a la web fa mencions a verdures eco.
DE-08-2014	Empresa que distribueix fruits secs eco amb la seva raó social
DE-09-2014	Empresa que distribueix ous ecològics
DE-10-2014	Etiquetatge incorrecte d'ous eco

### Intercanvis d'informació entre organismes i autoritats de control (crosschecks)

L'article 31 del Reglament (CE) 834/2007, en relació a l'intercanvi d'informació, estableix que les autoritats competents i les autoritats i organismes de control intercanviaran la informació pertinent sobre els resultats dels seus controls amb altres autoritats competents i autoritats i organismes de control, prèvia petició degudament justificada per la necessitat de garantir que un producte s'ha produït de conformitat amb el normativa europea. També podran intercanviar l'esmentada informació per pròpia iniciativa.

D'altra banda, l'article 30.2 del mateix Reglament (CE) 834/2007, en relació als casos d'irregularitats o infraccions que afectin el caràcter ecològic d'un producte, estableix que la informació relacionada es comunicarà immediatament entre les autoritats i organismes de control, les autoritats competents i els Estats membres afectats i, en el seu cas, es transmetrà a la Comissió Europea.

Donant compliment als punts esmentats anteriorment, des del Consell Català de la Producció Agrària Ecològica hem registrat durant l'any 2014 els expedients d'intercanvi d'informació següents:

#### Relació d'intercanvis d'informació realitzats pel CCPAE (2014)

PETICIONS REBUDES AL CCPAE		
Data	Autoritat competent / Autoritat de control / Organisme de control peticionari d'informació	Producte/s que se sol·licita verificar
Abril 2014	Govern Itàlia	Importació i comercialització a la UE de blat i soja amb les indicacions protegides ecològiques de manera fraudulenta
Agost	Ecocert France SAS	Torta de Girasol
Octubre 2014	Ecocert France SAS	Pinso
Novembre 2014	Govern Danès	Verificació de la autenticitat d'una factura
Novembre 2014	Ecocert France SAS	Verificació de la autenticitat dels documents comercials d'un pinso
PETICIONS ENVIADES PEL CCPAE		
Data	Autoritat competent / Autoritat de control / Organisme de control a qui el CCPAE fa la petició	Producte/s que se sol·licita verificar
Octubre 2014	Consejo de Agricultura y Alimentación Ecològica de Euskadi (ENEK)	Verificació de la qualificació ecològica de diferents tipus de tes comercialitzats per un operador del CCPAE
Desembre 2014	Comitè d'Agricultura Ecològica de la Comunitat Valenciana (CAECV)	Verificació de la inscripció d'un operador al CAECV



Control i certificació  
Certificació dels productes





# Comunicació i promoció

## 4.1 La tasca divulgativa del CCPAE

4.1.1 La comunicació externa

4.1.2 Elements divulgatius

4.1.3 La relació amb els mitjans

4.1.4 Planificació i comunicació interna

## 4.2 Esdeveniments i relacions amb les institucions





## La tasca divulgativa del CCPAE



L'estratègia comunicativa del CCPAE es treballa amb l'objectiu de promoure la producció agrària ecològica, la seva certificació i alimentació, dirigint el missatge de l'entitat a dos públics objectius: el sector agrari i les persones consumidores.

Més concretament, el CCPAE treballa a l'entorn d'un missatge que esdevé el denominador comú de tota l'estratègia comunicativa de la corporació: els aliments ecològics com unes produccions de màxima qualitat organolèptica i nutritiva, que han d'acomplir amb una normativa europea exigent que els obliga a sotmetre's a control per part d'una autoritat de control o organisme de certificació autoritzat.

Sota els principis de l'administració pública, com són el servei públic, la transparència, la qualitat, corresponsabilitat, participació en iniciatives ciutadanes i coneixement obert, el CCPAE va encetar ara fa quatre anys el seu camí pel món de les xarxes socials. L'aposta del Consell per la comunicació online s'ha consolidat, i es tracta d'una estratègia segura, que ha aportat noves oportunitats per comunicar el missatge.

Promoure la comunicació 2.0 entre l'administració i els ciutadans i ciutadanes permet establir una relació directa sense la mediació dels mitjans de comunicació

de masses. Escollar, interactuar, integrar, col·laborar i ajudar, entre d'altres, són paraules clau d'aquest nou àmbit comunicatiu que es caracteritza per ser obert i participatiu.

Així, l'acció comunicativa del CCPAE cerca la participació i el compromís dels seus operadors, i de les comunitats creades a les xarxes de Facebook i Twitter. El 4t Concurs fotogràfic o la implicació en la segona Setmana Bio són exemple d'aquesta aposta. El repte és mantenir aquesta presència i augmentar l'abast, sent constants en el nostre esforç i en la nostra atenció.

**El CCPAE cerca el compromís i la col·laboració d'agents que poden ser altaveus i prescriptors de l'alimentació ecològica per multiplicar els canals i els públics que reben els nostres missatges**

**El CCPAE ha consolidat la seva presència a les xarxes socials per tal difondre l'alimentació ecològica i la seva certificació, i ha augmentat els seus seguidors en un 33%**



## 4.1.1. La comunicació externa

### 4.1.1. La comunicació externa

El CCPAE presta uns serveis de certificació als operadors. De fet, el Consell es va crear per complir aquesta funció de control i certificació, però les seves finalitats són la representació, la defensa i la garantia de la producció agrària ecològica. El portal web del Consell facilita aquesta tasca i és l'eina central d'informació i comunicació amb els operadors, però també ha esdevingut referent informatiu per als professionals del sector i per a les persones consumidores.

#### Portal web

#### Notícies, agenda i documents

Les notícies d'actualitat del CCPAE i del sector són part destacada dins del web. Durant 2014, s'han publicat un total de 140 notícies. La freqüència mitjana ha estat de 2,93 notícies per setmana (38,66% d'augment respecte l'any anterior), i totes elles han fet referència a les activitats i novetats del CCPAE, a notícies del

sector ecològic, ajuts, convocatòries, formació, fitxes tècniques, investigació, premis, conferències, etc.

Pel que fa a agenda, s'han anat incorporant tots els esdeveniments referents al sector, d'àmbit nacional, estatal i internacional: fires, mostres, congressos, conferències, jornades o visites tècniques, cursos i màsters.

S'han mantingut actualitzats tots els documents i formularis que han canviat de versió en el sistema de qualitat, així com s'han publicat els reglaments que modifiquen els reglaments 889/2008 o 1235/2008. També s'ha actualitzat la sala de premsa, amb el dossier premsa i les estadístiques anuals i el nou díptic informatiu.

El portal web s'ha mantingut actualitzat amb una mitjana d'entre dues i tres notícies per setmana

S'ha promocionat la primera trobada d'Eco Networking o les quatre fires de BioCultura, amb qui tenim convenis de col·laboració



### Millores i noves seccions

Durant 2014 s'han dut a terme millores en diverses seccions. D'una banda, s'ha modificat l'apartat 'Creació i funcions del Consell' actualitzant a la nova llei 02/2014 de 27 de gener del CCPAE. A més, s'ha canviat a tot el web les referències a la Norma d'acreditació d'ENAC per la nova UNE-EN ISO/IEC 17065:2012.

Pel que fa a les Guies de certificació, s'ha actualitzat la Guia de comerços minoristes a la darrera versió de maig de 2014.

També s'ha pujat els quaderns de producció i models de registre en diversos formats descarregables (.doc, .pdf i .xls) i s'han reordenat sota un criteri més lògic. Els quaderns de producció, en funció del tipus de producció (vegetal, ramadera o aquícola). I en el cas dels models de registre per a empreses elaboradores, comercialitzadores, importadores i comerços minoristes, s'ha distingit entre els documents obligatoris per a tots o els que són específics per a minoristes.

L'antic apartat de taxes s'ha transformat en un nou apartat explicatiu de les quotes establertes pel Consell. A banda del PDF descarregable, s'ha incorporat el text sencer per a la seva visualització directament al web.

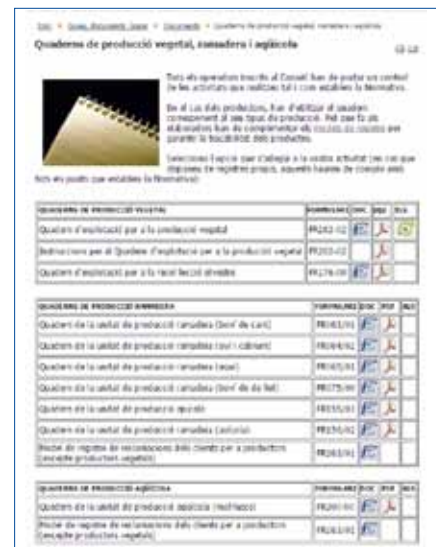
### Dinamització del portal

Durant 2014 s'han creat diversos bàners per promocionar diversos continguts:

- Mega-bàner de la Guia entre tres idiomes
- Bàner del 1r Eco Networking
- Bàner de BioCultura 2014
- Bàner del 3r concurs-sorteig de la panera
- Bàner del 4t concurs de fotografia per al Calendari
- Bàner nou de l'Observatori de la PAE
- Bàner del Calendari 2015
- Bàner de l'Acord de certificació

Shan mantingut els formats estandaritzats des del 2011 per als bàners: 171x54px / 171x107px / 515x75.

### S'ha reorganitzat els models de quaderns de producció i s'ha facilitat la seva descàrrega en .doc, .pdf i .xls



### El 2014 s'ha reformulat l'antic apartat de taxes passant a ser un apartat explicatiu de les quotes





## S'ha habilitat un apartat especial per explicar el nou acord de certificació que ha de signar l'operador amb el CCPAE



## Acord de certificació

A causa del nou acord de certificació executable entre operador i CCPAE que estableix la norma UNE-EN ISO/IEC 17065:2012, s'ha obert un apartat informatiu per informar els operadors dels canvis i del procediment per formalitzar l'acord, posant a disposició també una bústia de contacte per resoldre qualsevol tipus de dubte relacionat: [acordcertificacio@ccpae.org](mailto:acordcertificacio@ccpae.org).

## Guia d'operadors

S'ha realitzat un manteniment setmanal de les dades publicades a la Guia d'Operadors i s'actualitza diàriament els certificats publicats a la Guia, per tal que estiguin a disposició dels operadors per a qualsevol operació comercial o per a consulta general per a persones consumidores.

## Visites

Durant 2014, es va obtenir un total de 72.038 visites a la pàgina, de les quals 46.233 són visitants únics. El web del Consell va obtenir quasi 3 milions i mig milions de consultes a les diferents seccions, apartats i notícies.

Les seccions més visitades són: 1) Treballa amb nosaltres, 2) La certificació ecològica, 3) La normativa de producció ecològica de la Unió Europea, 4) L'apartat 'Contacta'ns/Consulta'ns', i 5) Qui som?. Els documents més descarregats van ser els formularis d'inscripció, el de sol·licitud de comercialització, el quadern d'exportació de producció vegetal i la mostra del Calendari 2015.

El temps de visita és en un 81,8% entre 30 segons i 5 minuts; en un 12% entre 5 i 30 minuts; i en un 5,9% de més de 30 minuts. Als cercadors, un 68,9% són cerques per la frase clau "ccpae", i la resta està diversificat: "certificado ccpae", "certificació ecològica", "operadors ccpae" entre d'altres. La majoria de visites (76,7%) tenen origen a través de l'enllaç directe o un marcador, un 14% a través de motors de cerca i un 9,2% a través d'un enllaç extern.

### Origen de les visites

	%
Link directe o marcador	72,6%
Motors de cerca	11,2%
Links pàg. externes	16%

### Impressions de pantalla

	Quantitat	% increment
2009	854.829	+21,00%
2010	2.935.546	+243,00%
2011	3.327.260	+13,00%
2012	3.504.771	+9,00%
2013	3.365.496	-3,97%
2014	3.473.317	+3,20%

### Seccions més vistes

1	Treballa amb nosaltres
2	La certificació ecològica
3	Normativa Unió Europea
4	Contacta'ns/Consulta'ns
5	Qui som?

## Xarxes socials

Ja són quatre anys de presència del CCPAE al món de les xarxes socials, i ha consolidat una comunitat de persones interessades en l'actualitat del sector ecològic que s'informen a través dels canals del Consell. Les xarxes socials del CCPAE formen part de l'estratègia genèrica 2.0 de la Generalitat de Catalunya, pionera a tot l'Estat en obrir l'administració a la societat.

### Facebook ([www.facebook.com/ccpae](http://www.facebook.com/ccpae))

El CCPAE té un compte oficial Gencat a la plataforma Facebook. A desembre de 2014, comptava amb un total de 2.045 seguidors, i la mitjana d'entrades va ser de 30 al mes, amb un efecte de 12 comentaris, 78 comparticions i 216 m'agrada de mitjana mensual.

### Twitter ([www.twitter.com/ccpae](http://www.twitter.com/ccpae))

Pel que fa al Twitter, el compte del CCPAE també aconsegueix amb la oficialitat de les marques Gencat a les xarxes socials. Durant 2014, es van aconseguir arribar als 1.422 seguidors, la mitjana de tuits mensuals va ser de 32, i es van generar 29 mencions, i 31,6 retuits.

### Imatges i infografies

Al llarg de l'any s'editen i publiquen imatges i infografies per donar a conèixer dades rellevants i esdeveniments destacats, per promoure la seva difusió viral. Per exemple, durant 2014 s'han publicat infografies amb les dades estadístiques, amb frases d'articles publicats pel CCPAE, de cara a la Setmana Bio, en motiu d'algun dia internacional, entre d'altres.

### YouTube i Flickr

A les plataformes de YouTube i Flickr, el CCPAE participa dels canals del Departament d'Agricultura. Al 2014 tan sols s'ha publicat un video relacionat amb la visita a la granja de porcs ecològics amb motiu de la 2a Setmana Bio de Catalunya.

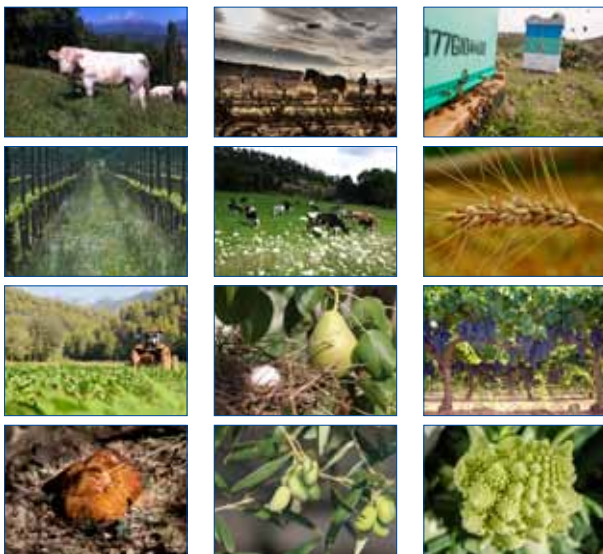
El CCPAE guanya presència a la xarxa any rere any



### Mètriques de Facebook i Twitter (2014)

*mitjanes mensuals	Facebook	Twitter
Simpatitzants / Seguidors	2.045 (+48,3/mes)	1.422 (+26,2/mes)
Entrades / Tuits *	30	32
Comentaris / Mencions*	12	29
Comparticions / Retuits*	78	31,6
M'agrada *	216	-

El concurs s'ha consolidat com una forma de participació dels operadors en la promoció de la producció bio



El CCPAE ha participat amb dues activitats a la 2a Setmana Bio, com també ho va fer a l'exitosa 1a edició



## Campanyes

El CCPAE ha dut a terme campanyes de promoció a través d'Internet i al territori, o ha col·laborat en iniciatives de caràcter general amb l'objectiu de difondre la producció ecològica i la seva certificació.

### 4t Concurs Fotogràfic per al Calendari del CCPAE

Durant 2014, el CCPAE ha convocat i organitzat el 4t Concurs de Fotografia per al Calendari del CCPAE. El Concurs estava dirigit a tots els operadors inscrits al Consell, i també s'acceptava la participació d'aquelles persones, professionals o aficionades que no estiguessin inscrites però sí interessades a participar. Totes les fotografies havien de tenir la producció agrària ecològica com a temàtica central i pretén fomentar la participació del sector en la configuració del calendari.

Cada any es publiquen unes bases i un formulari de participació, i se'n fa difusió del concurs a través del portal web, el butlletí de notícies i les xarxes socials. Un jurat format per tècnics del CCPAE delibera sobre els guanyadors i adjudica un mes a cadascuna de les 12 fotografies seleccionades.

### 2a Setmana Bio

El CCPAE ha participat a la taula d'entitats organitzadores de la 2a 'Setmana Bio per a l'alimentació ecològica', que es va realitzar entre el 30 de maig al 8 de juny de 2014, emmarcada dins de les actuacions previstes al Programa de Foment de la producció agroalimentària ecològica 2012-2014 de la Generalitat de Catalunya. Sota el paraigua de la Setmana Bio es van agrupar més de 190 d'activitats programades per les entitats organitzadores així com també pels agents promotors que van voler afegir-s'hi i que complien amb les condicions mínimes. Si l'actuació implicava l'ús de productes ecològics, havien d'estar certificats, i els operadors participants també ho havien d'estar. El Consell va col·laborar amb la difusió de la Setmana Bio i amb la realització de dues activitats.



### Visita guiada a una granja de porcs

El CCPAE també va organitzar una visita guiada per a periodistes el dijous 5 de juny a la granja de porcs ecològics Ramonich, a la Garrotxa, per conèixer de prop com són els controls que es realitzen a les explotacions ecològiques. Es va disposar un microbus d'anada i tornada a Barcelona. En total, van assistir 19 persones, destacant la presència de mitjans com TV3, El Punt Avui, EFE, TV Olot, Etselquemenges o Agroprés.

### 3r Sorteig d'una panera d'aliments ecològics

El CCPAE ha organitzat el tercer concurs-sorteig d'una panera i de lots d'aliments ecològics, sota el nom 'Fes-te una foto amb un aliment ecològic', amb l'objectiu de promoure el consum d'aliments bio certificats pel Consell. El concurs es va dur a terme a través de l'aplicació Easypromos a Facebook. Els participants havien penjar una fotografia seva amb qualsevol aliment ecològic certificat pel Consell i entraven al sorteig públic de dues paneres i 9 lots. 42 empreses van patrocinar amb els seus productes.

### Butlletí de notícies

Durant 2014, s'ha enviat amb 25 butlletins digitals, amb una periodicitat bisetmanal. El butlletí és un dels principals altaveus del Consell, per això, al gener es va estrenar nou disseny i al novembre de 2014 es va adaptar a un format responsiu per a dispositius mòbils. A finals d'any es comptava amb un total de 3.380 subscriptors (+17,28% respecte 2013), entre operadors inscrits, subscriptors web, institucions i organismes.

El butlletí amb més de 3.300 subscriptors manté la bimensualitat



### Butlletins publicats (2014)

Núm.	Mes	Titular destacat del butlletí
70	Gener	Campanya de renovació del registre al CCPAE i declaracions de l'activitat dels operadors inscrits
71	Gener	Convocada la segona edició del Premi Escola Agricultura i Alimentació Ecològica
72	Febrer	Neix l'Associació Menjadors ecològics com a plataforma de formació i assessorament per escoles
73	Febrer	BIOFACH, any rècord d'assistència d'empreses catalanes
74	Març	Any rècord per a la producció ecològica amb un augment del 20% dels agricultors i ramaders
75	Març	23 empreses del sector bio català participen al pavelló ecològic a la Fira Alimentària 2014
76	Abril	La Comissió Europea proposa una nova normativa i un pla d'acció per a la producció ecològica
77	Abril	Aprovada la Memòria d'activitats i de gestió econòmica del 2013 del CCPAE
78	Maig	Arriba la 21a edició de la fira BioCultura Barcelona
79	Maig	Pelegrí alerta de les conseqüències negatives que pot tenir el nou reglament europeu de producció ecològica
80	Maig	Comença la Setmana Bio a Catalunya amb més de 190 activitats!
81	Juny	El CCPAE mostra els controls que realitza a les explotacions ecològiques
82	Juny	Èxit de participació i de resultats de la primera trobada ECONetworking del sector ecològic català
83	Juliol	Quarta edició del Concurs fotogràfic per al Calendari Ecològic del CCPAE
84	Juliol	El Parlament en el debat del món agrari acorda impulsar la producció agrària ecològica a Catalunya
85	Agost	CCPAE, DAAM i sector, en contra de la proposta de nou reglament europeu
86	Setembre	El nou PDR català 2014-2020 preveu 38 milions d'euros per a la producció ecològica
87	Setembre	'Construint ponts ecològics', lema del 18è Congrés Ecològic Mundial d'IFOAM
88	Octubre	Torna el curs a distància sobre indústria alimentària ecològica
89	Octubre	Fotografies escollides del 4t Concurs fotogràfic per al Calendari 2015
90	Octubre	Valls: "Volem que Europa rectifiqui i pacti un reforma de la normativa ecològica bona per a tothom"
91	Novembre	Catalunya continua liderant la indústria agroalimentària ecològica a l'Estat
92	Novembre	El CCPAE alerta els parlamentaris catalans de la nova proposta de normativa europea
93	Desembre	Ja es pot sol·licitar el Calendari Ecològic 2015
94	Desembre	El Consell Europeu dona suport al sector i la Comissió canvia l'enfocament respecte al nou Reglament

## 4.1.2. Elements divulgatius

La Memòria 2013 va ser aprovada en Junta Rectora i publicada i editada per a la seva divulgació



Calendari Ecològic 2015



### 4.1.2 Elements divulgatius

L'any 2014 s'ha executat les actuacions previstes al Pla de Promoció i Difusió 2014 pel que fa a elements divulgatius i de marxandatge.

#### Memòria 2013

El CCPAE elabora cada any la Memòria anual d'activitats i de gestió econòmica, que és aprovada per la Junta Rectora. Un cop aprovada, es publica al portal web, per a què estigui a disposició de qualsevol persona interessada. El 2014 es van editar 60 exemplars de la Memòria 2013 en suport paper per enviar-lo a diverses institucions, així com per tenir-ne disponible per aquelles organitzacions i entitats que la demanin.

#### Calendari Ecològic 2015

El Calendari Ecològic del CCPAE és possiblement l'eina divulgativa més coneguda i demandada al Consell. L'any 2014 s'ha realitzat una tirada de 6.500 exemplars, un 8% més que l'any anterior, per respondre a la demanda creixent. Uns 2.800 calendaris s'han enviat directament als operadors inscrits al Consell, i la part restant es porta a fires i s'ofereix a aquelles persones, entitats i associacions que desitjin tenir-lo. Entre administracions, serveis territorials i comarcals, col·lectius i persones individuals, s'han enviat o recollit aproximadament un 3.100 exemplars del ja tradicional calendari. La petició del calendari aquest any es tramitava a partir d'una formulari de Google. L'edició del 2015 incorpora les 12 fotografies guanyadores del 4t Concurs fotogràfic. A més, incorpora informació diària orientativa de l'agricultura biodinàmica, i diverses informacions d'agenda.

#### Mapes

El Consell edita anualment un mapa de la previsió d'auditories per a l'Àrea d'Inspecció i se'n fa divulgació a través dels canals. Aquest mapa visualitza el grau de concentració d'inspeccions per comarques.



## Díptic informatiu

El 2014 s'ha actualitzat el díptic informatiu del Consell. S'ha editat un total de 7.500 unitats de 4 pàgines DIN-A5 a tot color en paper reciclat. El fulletó explica què és la producció ecològica i el CCPAE, la normativa europea, els processos d'inscripció i seguiment, els serveis de certificació i com s'identifiquen els aliments ecològics.

## Bosses

Les bosses promocionals també s'han renovat i s'ha passat del paper al cotó ecològic. El disseny de la bossa dóna protagonisme a la nova campanya 'Ecoalimenta't' i el marcatge és en serigrafia en blanc i negre. S'han produït un total de 2.170 unitats amb les mides 38 x 0,2 x 42 cm i amb nanses llargues.

## Roll-up

S'ha dissenyat i elaborat un nou roll-up genèric del CCPAE, de 2 metres, centrat en l'etiquetatge ecològic.

## Targetes de visita

S'han editat noves targetes de visita per a diverses àrees del Consell amb un disseny més vistós i s'ha incorporat un codi QR que un cop capturat per un dispositiu mòbil redirecciona al web [ccpae.org](http://ccpae.org). En total s'han dissenyat 11 models diferents i s'han fet un total de 1.250 targetes.

## Postal de felicitació de l'any nou

El Consell ha enviat com cada any una postal digital de felicitació de l'any nou. Aquest any la fotografia és d'un operador que va participar al 4t Concurs fotogràfic.

## Peticions de material divulgatiu

Al llarg de l'any s'han atès peticions de material puntuals, a diverses instuncions i departaments, a partir de l'estoc existent de díptics, bosses, llibretes, bolígrafs i calendaris.

## Nou díptic informatiu



## Roll-up Noves bosses promocionals



## Noves targetes de visita

## Postal de Nadal 2014



## 4.1.3. La relació amb els mitjans

### 4.1.3 La relació amb els mitjans

La relació amb els mitjans de comunicació és constant i sobretot se centra en petició de dades estadístiques i d'entrevistes a portaveus de l'entitat.

#### Convocatòries i comunicats de premsa

Durant 2014, s'han realitzat un total de 9 comunicats 2 convocatòries de premsa. Per a augmentar la seva repercussió, s'ha comptat amb la col·laboració del Departament d'Agricultura per fer difusió d'algunes convocatòries i comunicats.

#### Roda de premsa

El 6 de març del 2014 es va realitzar la roda de premsa de presentació de les dades de producció agrària ecològica a Catalunya 2013, amb el conseller d'Agricultura, Josep Maria Pelegrí, el subdirector general d'Agricultura i Ramaderia, Joan Gòdia, i el president del CCPAE, Daniel Valls. Es va preparar una presentació en diapositives, un comunicat i un dossier amb gràfics i taules per als periodistes. A la roda de premsa també es va explicar les actuacions del Programa de Foment de la PAE.

Durant 2014, s'ha enviat  
9 comunicats de premsa



Cada any presentem la situació  
del sector ecològic català



#### Convocatòries i comunicats de premsa (2014)

Data	Tipus	Titular
04/03/2014	Convocatòria	El CCPAE donarà a conèixer les estadístiques de la producció ecològica del 2013 amb el conseller d'Agricultura
06/03/2014	Comunicat	Any rècord per a la producció ecològica amb un augment del 20% dels agricultors i ramaders
21/03/2014	Comunicat	23 empreses del sector bio català participen al pavelló ecològic a la Fira Alimentària 2014
10/04/2014	Comunicat	El CCPAE renova l'acreditació per a la certificació de producte
08/05/2014	Comunicat	El CCPAE i diverses empreses d'alimentació ecològica catalanes participen a BioCultura Barcelona 2014
27/05/2014	Convocatòria	Visita una granja de porcs ecològics i coneix els controls que realitzem a les visites d'inspecció
30/05/2014	Comunicat	El CCPAE realitza un concurs-sorteig d'una panera i una visita guiada per a la Setmana Bio Catalana
06/06/2014	Comunicat	El CCPAE mostra els controls que realitza a les explotacions ecològiques
21/10/2014	Comunicat	El CCPAE col·labora i participa en una formació a tècnics de certificadores sobre l'alimentació correcta de la ramaderia ecològica
12/11/2014	Comunicat	Catalunya continua liderant la indústria agroalimentària ecològica a l'Estat
21/11/2014	Comunicat	El CCPAE alerta els parlamentaris catalans de la nova proposta de normativa europea

#### Recull de peticions dels mitjans/institucions/organitzacions (2014)

Data	Mitjà/Institució/Organit.	Petició
28/01/14	Universitat	Guia pública dels operadors
03/02/14	Agrocultura	Operadors biodinàmics al CCPAE
04/02/14	DAAM	Comerços minoristes registrats
27/02/14	DAAM	Operadors inscrits prov. Lleida
03/03/14	Associació L'Era	Estadístiques diverses
18/03/14	Diari L'Econòmic	Contacte amb prod. veg. i ramaders
03/04/14	DAAM	Operadors inscrits comarques T.Ebre
03/04/14	DAAM	Operadors inscrits prov. Barcelona
28/05/14	Cadena Ser	Orientacions prod. Terres de l'Ebre
17/06/14	Particular	Productors de Vallès Occidental
22/07/14	PRODECA	Llistat d'operadors
26/09/14	PRODECA	Grans exportadors
27/10/14	DAAM	Cultius per comarques
29/10/14	DAAM	Elab. oli comarca Baix Camp
14/11/14	DAAM	Operadors inscrits prov. Barcelona

#### Recull d'entrevistes destacades per a premsa, ràdio i TV (2014)

Data	Mitjà	Tema
<b>PREMSA</b>		
24/03/2014	Ara	Reportatge sobre aliments naturals
07/05/2014	Ecoavant	Entrevista al president -situació sector-
27/06/2014	Diari de Tarragona	Entrevista al president -situació sector-
<b>RÀDIO</b>		
01/02/2014	Ràdio 4	Entrevista al president -situació sector-
14/06/2014	Ràdio Estel	Entrevista al president -situació sector-
14/06/2014	Catalunya Ràdio	Reportatge prod. ecològics
23/06/2014	Catalunya Ràdio	Visita granja per la Setmana Bio
26/07/2014	Catalunya Ràdio	Entrevista al president -situació sector-
18/10/2014	Ràdio Estel	Entrevista al president -situació sector-
<b>TELEVISIÓ</b>		
28/03/2014	TV Lleida	Producció eco a Lleida
04/06/2014	TV3 TN Migdia	Catalunya és pionera en producció eco
13/06/2014	Efe Food	Visita a la granja per la Setmana Bio
25/09/2014	UAB	Documental web sobre prod. ecològica
14/12/2014	La Xarxa TV locals	Entrevista al president -situació sector-

#### Peticions d'informació dels mitjans

El CCPAE atèn els mitjans de comunicació i peticions particulars, ja que molts mitjans necessiten dades específiques per tractar la notícia des d'una perspectiva d'un territori, o una temàtica o subsector en concret.

També rebem peticions d'informació del sector per part d'institucions i associacions, així com per part d'estudiants i investigadors per a treballs acadèmics, i totes les atenem amb la màxima celeritat possible.

#### Repercussió: notícies, entrevistes i reportatges

El Consell aconsegueix aparèixer en diverses ocasions als principals mitjans catalans, tenint presència especial als mitjans online i els especialitzats.

Segons el recull de premsa que realitza el Consell, s'han comptabilitzat un total de 71 notícies en què el CCPAE ha aparegut esmentat al titular o al contingut de la notícia durant l'any 2014.

#### Recull d'algunes notícies destacades (2014)

Data	Mitjà	Titular
07/03/14	Ecoticias	Año récord en Cataluña para la producción ecológica
07/03/14	La Mañana	La agricultura eco suma un 17% más de productores en Lleida
07/03/14	Vanguardia	La agricultura ecológica creció un 20% el año pasado en Catalunya
08/03/14	Diari Girona	Girona és la demarcació de Cat que més explota la ramaderia eco
09/03/14	Etselqueme	Llarga vida al sector bio català
05/06/14	Vanguardia	Els productors ecològics catalans celebren la Setmana Bio
06/06/14	BioEcoActual	El CCPAE mostra els controls que realitza a les explotacions eco
08/06/14	Regió 7	El CCPAE anima a apostar pel bestiar porcí ecològic
22/06/14	Diari TGN	Los productores ecológicos se multiplican por cuatro en diez años
23/06/14	El Punt Avui	L'agricultura ecològica en alça
02/08/14	La Mañana	Nova normativa de la producció ecològica
02/08/14	Diari Girona	Cat en contra de la normativa Europea de producció ecològica
24/11/04	Ecoticias	El CCPAE alerta a los parlamentarios catalanes de la nueva propuesta de normativa europea



El dossier de premsa es reelabora cada any per incorporar les darreres estadístiques del sector



### Dossier de premsa

El CCPAE posa a disposició de qualsevol interessat el dossier de premsa per a la seva consulta i descàrrega en línia en PDF a la sala de premsa del web. El dossier recull les informacions necessàries per a què els periodistes o professionals de la comunicació coneguin tant el CCPAE com la producció agrària ecològica i els seus indicadors. L'actualització és anual per tal d'incorporar les darreres dades de la producció agrària ecològica a Catalunya, i a Espanya, així com dades de consum a Catalunya.

El CCPAE ha fet sentir la seva opinió amb força durant 2014, com en aquest article d'opinió al diari 'La Terra'



### Col·laboracions amb mitjans

El Consell ha col·laborat amb diversos mitjans per a difondre la producció ecològica i la seva certificació. Durant 2014, s'ha continuat amb la col·laboració amb el programa radiofònic 'Del camp a taula' de Ràdio Estel, amb una entrevista a un productor ecològic català cada dues setmanes. També s'ha enviat un article d'opinió, signat pel president del CCPAE, al diari 'La Terra', on s'analitzava la situació del sector ecològic a Catalunya.

Durant 2014 s'ha tornat a apostar per campanyes publicitàries a mitjans especialitzats



### Publicitat

Dins del Pla de Promoció i Difusió 2014 es tornar a preveure la inserció de publicitat a mitjans especialitzats com a campanya per reforça el compliment dels objectius d'incrementar les produccions i el consum d'aliments ecològics.

### Campanya 'Fes-te ECO'

A la revista 'Agroultura' es van fer insercions de faldons als 4 números d'aquesta revista adreçada al sector ecològic amb la campanya 'Fes-te ECO'.

### Campanya 'Ecoalimentat'

La revista digital 'Etselquemenges.cat' va ser l'escollida per una campanya online de tres mesos dirigida al consumidor sota el lema 'Ecoalimentat'.

## 4.1.4. Planificació i comunicació interna

### 4.1.4 Planificació i comunicació interna

Tenir una comunicació planificada permet treballar amb previsió i actuar de forma àgil davant de qualsevol possible canvi.

#### Pla de Promoció i Difusió del CCPAE

El CCPAE planifica les actuacions de premsa, publicitat, relacions públiques, marxandatge i patrocini a través del Pla de Promoció i Difusió anual, que estableix objectius, actuacions i un calendari d'execució anual amb un pressupost associat.

El Pla conté una plantejament inicial amb l'anàlisi DAFO (fortaleses, debilitats, oportunitat, amenaces) de la situació, i l'establiment dels públics objectius. A continuació, es defineixen els objectius comunicatius, l'estratègia de missatge, els canals i els recursos, i finalment es detallen actuacions i la seva calendarització.

#### Avaluació del Pla 2014

El Consell ha avaluat el Pla del 2014 amb satisfacció, havent acomplert 37 de les 42 actuacions previstes, i havent executat el 70,59% del pressupost previst.

Caldria destacar actuacions que han estat realitat gràcies a aquesta planificació i al pressupost destinat, tals com les insercions publicitàries, l'edició del calendari anual, les noves bosses, la impressió de la memòria, els nous díptics informatius, la visita guiada a la granja de porcs ecològics i la participació a BioCultura i EcoSostenibleWine.

#### Aprovació del Pla 2015

Al desembre de 2014, la Junta Rectora va aprovar el Pla de Promoció i Difusió de l'any següent amb 40 actuacions, de les quals 10 tenen associada una partida pressupostària concreta.

El Pla de Promoció i Difusió recull el seguit d'actuacions de comunicació que s'executaran durant l'any següent



5. ACTUACIONS I CALENDARITZACIÓ	
<b>PS-003</b> <b>CAMPANYA AMB CONSUM</b>	<b>CATEGORIA:</b> publicitat
- Dissenyar una campanya conjunta amb l'Agència Catalana de Consum per explicar la certificació de començos minierals i com identificar els aliments ecològics	<b>COST:</b> 1.000€ <b>GRAU:</b> alt
	<b>TIPUS:</b> envellit <b>PERÍODE:</b> trimestral
	<b>PUBLIC:</b> consumidors
	<b>OBJECTIUS:</b> 1. Compotament
<b>EXECUCIÓ</b>	<b>CALENDARITZACIÓ</b>
Vídeo explicatiu de l'etiquetatge de l'alimentació ecològica    0%	3r i 4r trimestre
	<b>VALORACIÓ:</b> Qualitat i Quantitat
	20 de 71 <b>Certifiquem els aliments ecològics</b>



El CCPAE ha fet sentir la seva opinió amb força durant 2014, com en aquest



### Comunicació Interna

El CCPAE manté informats de qualsevol novetat als operadors inscrits, a través del butlletí de notícies, però també mitjançant comunicacions específiques, ja siguin comunicacions generals, circulars tècniques sobre aspectes normatius, o convocatòries de participació a esdeveniments diversos.

Durant 2014, es va enviar un total de 22 comunicacions als operadors, de les quals 4 van ser circulars tècniques, 6 comunicacions generals i 12 convocatòries de participació.

### Comunicacions als operadors (2014)

Data	Tipus	Tema
20-23/01/14	Convocatòria	IMPORTANT: nou formulari per formar part del Catàleg digital d'exportadors de productes ecològics del Ministeri
31/01/2014	Convocatòria	Participa a BioCultura Barcelona 2014 com a expositor
10/02/2014	Comunicació	Junta Rectora Informa: canvi de llei
11/02/2014	Convocatòria	Exposa els teus productes al pavelló ecològic de la Fira Alimentaria 2014
11/03/2014	Circular Tècnica	El 31 de desembre de 2014 finalitzarà la mesura excepcional per a l'entrada de polletes de fins a un màxim de 18 setmanes d'edat d'origen convencional a explotacions ecològiques
14/02/2014	Convocatòria	Proposa la teva activitat per a la 2a edició de la Setmana Bio Catalana
11/04/2014	Comunicació	Memòria d'activitats i de gestió econòmica del Consell Català de la Producció Agrària Ecològica 2013
14/04/2014	Circular Tècnica	Nou quadern de camp de la unitat de producció vegetal
29/04/2014	Convocatòria	Visita BioCultura Barcelona 2014
07/05/2014	Comunicació	La Junta Rectora del CCPAE vol la teva opinió sobre la proposta de nova normativa europea de producció ecològica
13/05/2014	Comunicació	El CCPAE no està realitzant cap campanya d'actualització de dades ni ha subcontractat cap empresa externa per aquest fi
21/05/2014	Convocatòria	Presenta el teu producte o servei innovador al 1r ECO-FOOD-INNOVA (16 de juny a Barcelona)
23-28-30/05/2014	Convocatòria	Participa amb producte per al 3r concurs-sorteig de la panera d'aliments ecològics certificats! (fins el 30 de maig)
02/06/2014	Convocatòria	Missió inversa d'alimentació i vins als Estats Units (Darrer dia d'inscripció: avui 2 de juny de 2014)
09/07/2014	Comunicació	La Junta Rectora vol les teves aportacions per a la proposta de nou Reglament de Règim Intern del CCPAE
10/07/2014	Circular Tècnica	Nous reglaments d'execució (UE) 442 i 644 sobre les importacions de països tercers
04-26/09/2014	Convocatòria	4t Concurs de Fotografia per al Calendari del CCPAE. Participa-hi! Només trigaràs 5-10 minuts
08/09/2014	Circular Tècnica	Reglaments d'execució (UE) 829/2014 i 567/2013 que modifiquen el Reglament (CE) 1235/2008
09/10/2014	Convocatòria	Participació agrupada a BioFach 2015 a través de PRODECA
05/11/2014	Comunicació	Canvis importants en la relació entre el CCPAE i els operadors inscrits: l'acord de certificació
06/11/2014	Convocatòria	Inscriu-te i participa a l'EcoSostenibleWine 2014 (26 de novembre de 2014 - Vilafranca del Penedès)
13/11/2014	Convocatòria	12 i 13 DESEMBRE: Participa al 2n Simposi de producció agroalimentària ecològica: produccions hortícoles

## Esdeveniments i relacions amb les institucions

### Fires nacionals i internacionals

El CCPAE planifica la seva participació a diverses fires d'àmbit nacional i internacional, per donar suport a les empreses ecològiques catalanes que volen donar a conèixer la seva activitat comercial i ampliar mercat.

#### Biofach 2014

La fira internacional de referència del món agroalimentari ecològic és la Fira Biofach, que se celebra anualment a la ciutat de Nürnbreg (Alemanya). El Consell hi va assistir a l'edició 2014, del 12 al 15 de febrer, visitant les empreses ecològiques que van formar part dels expositors del certamen, i anant a conferències i cursos sobre control i certificació.

#### Alimentaria 2014

El CCPAE va organitzar i coordinar per a aquesta fira, celebrada del 31 de març a l'1 d'abril a Fira Hospitalet, la participació dels 23 empreses ecològiques catalanes que van inscriure's i guanyar plaça al sorteig d'estands compartits convocats pel Ministeri.

#### BioCultura Barcelona 2014

El Consell va participar a l'edició 2014 de BioCultura Barcelona (del 8 a l'11 de maig) amb estand compartit amb el DAAM per donar a conèixer la certificació, i en concret, la dels comerços minoristes. Es van editar els nous díptics coincidint amb la celebració d'aquest certamen, i es va realitzar un nou roll-up. Com sempre, el Consell forma part del Comitè de Selecció de la fira.

#### Vinum Nature 2014

El CCPAE va participar a l'edició 2014 de la Fira Vinum Nature, celebrada el 27 de març a Barcelona. on va impartir una jornada tècnica sobre la normativa i la certificació dels vins i els caves ecològics.

BioFach 2014



Alimentaria Barcelona 2014



BioCultura Barcelona 2014



Vinum Nature 2014



#### EcoSostenibleWine 2014



#### 1r Congrés de Menjadors Ecològics



#### Jornada formativa d'Intereco



#### Jornada 'Mengem sa'



#### 2a Setmana Bio

El Consell va participar a la segona edició de la Setmana per a l'alimentació bio de Catalunya, celebrada del 30 de maig al 8 de juny, dins de la Taula d'entitats organitzadores. Va difondre la celebració de la Setmana Bio a través dels canals habituals, i va col·laborar amb la realització de dues activitats: el sorteig de la panera d'aliments ecològics i la visita guiada per a periodistes a una granja de porcs ecològics per explicar els controls que es realitzen.

#### Altres esdeveniments

El Consell ha participat amb ponències o moderant taules als següents esdeveniments:

- 28/02: Jornada 'Mengem sa' (ICEA-ACCA)
- 29/05: Presentació de la 2a Setmana Bio
- 25/09: Jornada Inves. prod. ecològica (Fira St Miquel)
- 20/11: Debat a Univ. Lleida 'El territori que volem'
- 26/11: Conferència EcoSostenibleWine 2014
- 29/11: 1r Congrés de Menjadors Escolars Ecològics

#### Intereco

S'ha assistit a les reunions d'Intereco, associació que agrupa les autoritats públiques de control i certificació de la producció ecològica. També s'ha coorganitzat una jornada formativa per a tècnics sobre ramaderia ecològica el 20 d'octubre.

#### EOCC

El CCPAE forma part del European Organic Certifiers Council (EOCC), que agrupa entitats de control i certificació europees per intercanviar bones pràctiques, fomentar l'harmonització de criteris de control, entre d'altres. El CCPAE va coorganitzar amb EOCC l'Assemblea anual, que es va celebrar a Barcelona de l'1 al 3 d'abril de 2014.



## IFOAM

S'ha assistit a les reunions presencials o virtuals d'IFOAM i s'han treballat qüestions molt centrades en la nova proposta de reglament europeu de producció ecològica. Es va assistir a la presentació de la Plataforma Tecnològica Agroecològica a Madrid el 29 d'octubre, promoguda per IFOAM.

## Parlament de Catalunya

El 11 de novembre, el CCPAE, a través del seu president, va comparèixer a la Comissió d'Agricultura, Ramaderia, Pesca, Alimentació i Medi Natural del Parlament de Catalunya per explicar als parlamentaris la situació de la producció agroalimentària ecològica a Catalunya i Europa i explicar les actuacions de l'entitat. Es va preparar una presentació i una ponència i posteriorment es van respondre oralment i per escrit totes i cadascuna de les preguntes parlamentàries formulades durant la sessió.

## Col·laboracions: convenis

El CCPAE estableix convenis de col·laboració per difondre la producció ecològica i la seva certificació amb entitats, associacions i institucions que comparteixen interessos comuns amb el Consell.

El 2014 van tenir vigència els convenis següents:

- Diputació (Parc a Taula)
- Llotja PAE
- Associació Vida Sana (BioCultura)
- Editorial EcoMundis (Guia de vins ecològics)
- Dept. Empresa i Ocupació (Gastroteca.cat)
- Mercat del Vallès

També es va col·laborar amb:

- Casino Menestral Figuerenc (Eco Fira Empordà)

## Presentació de la PTA



## Compareixença al Parlament de Catalunya



La col·laboració a través de convenis és una línia de treball que ha donat bons fruits i es continua promovent

## Convenis i col·laboracions (2014)

Entitat/organització	Objecte de la col·laboració
BioCultura	Intercanvi de bàners i promoció CCPAE i Fira
EcoFira Empordà	Revisió dels operadors i difusió de la fira
Mercat Vallès	Intercanvi de bàners
EcoMundis	Guia de vins i caves ecològics de Catalunya
Llotja PAE	Intercanvi de bàners i reglament Llotja
Gastroteca	Revisió dels operadors ecològics a la Gastroteca.cat
Parc a Taula	Revisió dels operadors i difusió de la guia